

国立病院機構環境報告書

令和3年度



独立行政法人

国立病院機構

National Hospital Organization

環境報告書の対象範囲

- ◇ 対象組織 本部
 病院（全国140ヶ所）

- ◇ 対象期間 令和3年4月～令和4年3月

- ◇ 担当部署 国立病院機構本部総務部広報文書課

- ◇ 連絡先 住 所 東京都目黒区東が丘2-5-21
 TEL 03-5712-5050
 URL <https://nho.hosp.go.jp/>

～ 目 次 ～

• 理事長挨拶	1
I. 国立病院機構の概要	-----
• 事業概要	2
II. 環境配慮の基本方針	-----
• 国立病院機構環境配慮の基本方針	7
III. 国立病院機構における環境配慮取組実績	-----
• エネルギー資源投入量	10
• 水資源投入量	11
• 環境物品等の調達実績の概要	12
• 省エネ対策への取組について	14
• 省エネ対策への取組（本部）	15
• 温室効果ガス排出の抑制のための取組（実行計画）	16

～ 理事長挨拶 ～

独立行政法人国立病院機構は、医療の提供、医療に関する調査及び研究並びに技術者の研修等の業務を行うことにより、公衆衛生の向上及び増進に寄与することを目的に、全国140の病院を一つの法人として運営しております。

診療事業としては、結核、重症心身障害、筋ジストロフィーをはじめとする神経・筋疾患患者等に対する医療、心神喪失者等医療観察法に基づく医療など、他の設置主体では必ずしも実施されないおそれのある医療を提供するとともに、都道府県が策定する医療計画を踏まえ、5疾病5事業及び在宅医療を中心に地域医療の向上に積極的に取り組んでおります。

また、新型コロナウイルス感染症の対策につきましては、国、都道府県等と相互に連携を図りながら、各病院のそれぞれの機能等を踏まえ、病床の確保及び感染症患者の受け入れ、医療従事者の応援派遣、ワクチン接種への協力等必要な体制の構築に継続して努めております。

当機構においては新型コロナウイルス感染症の対策のためにPCR検査機器や陰圧装置等の医療機器の増設を行ったり、十分に換気を行いつつも患者さんの療養環境の維持のために冷暖房の稼働が必要であったりエネルギー使用量の抑制が難しい状況ではありますが、環境配慮促進法の趣旨を踏まえ、環境配慮の基本方針を定め、各病院等において省エネルギー、省資源の取り組み、環境物品の積極的な調達等、環境負荷の低減に取り組んでいるところです。

また、「SDGs（持続可能な開発目標）」や「プラスチック資源循環促進法」で取り上げられているプラスチックごみ問題に対しては、医療機器等の当機構病院間での移設による有効活用、洗剤等の詰め替え製品の購入及び文具等の再生プラスチック等使用製品の購入を通じて、実現可能性を考慮しつつ積極的に取り組みを行っております。

このたび、令和3年度における当機構の事業活動におけるこれら環境対策の取り組み状況を「令和3年度 国立病院機構環境報告書」として取りまとめました。

今後とも、新型コロナウイルス感染症の対策を含めた医療の提供について万全を期しながら環境保全に関する取り組みを一層充実させて参ります。



令和4年9月

独立行政法人国立病院機構理事長 楠岡 英雄

I. 国立病院機構の概要



1. 独立行政法人国立病院機構の概要

1. 設立

- 平成16年4月1日
- 独立行政法人国立病院機構法（平成14年法律第191号）を根拠法として設立された中期目標管理法

2. 機構の行う業務

- ① 医療を提供すること
- ② 医療に関する調査及び研究を行うこと
- ③ 医療に関する技術者の研修を行うこと
- ④ 上記に附帯する業務を行うこと

3. 組織の規模（令和4年4月1日現在）

病院数：140病院
運営病床数：49,925床（全国約158万床のうち約3.2%）

一般病床	精神病床	結核病床	療養病床	感染症病床	計
45,067	3,743	1,029	0	86	49,925

臨床研究センター：10病院
臨床研究部：75病院

附属看護師等養成所

看護師課程：33校
助産師課程：3校
リハビリテーション学院：1校

令和3年度卒業生

（1,936名）
（54名）
（36名）

☆セーフティネット分野の医療

（各分野の全国に占める病床のウェイト）

1：心神喪失者等医療観察法：50.2%
2：筋ジストロフィー：93.7%
3：重症心身障害：37.0%
4：結核：31.8%

国立病院機構の理念

私たち国立病院機構は

国民一人ひとりの健康と我が国の医療の向上のために
たゆまぬ意識改革を行い、健全な経営のもとに
患者の目線に立って懇切丁寧な医療を提供し
質の高い臨床研究、教育研修の推進につとめます

4. 患者数（令和3年度実績）

入院患者数（1日平均） 38,206人
外来患者数（1日平均） 45,073人

5. 役職員数（常勤）

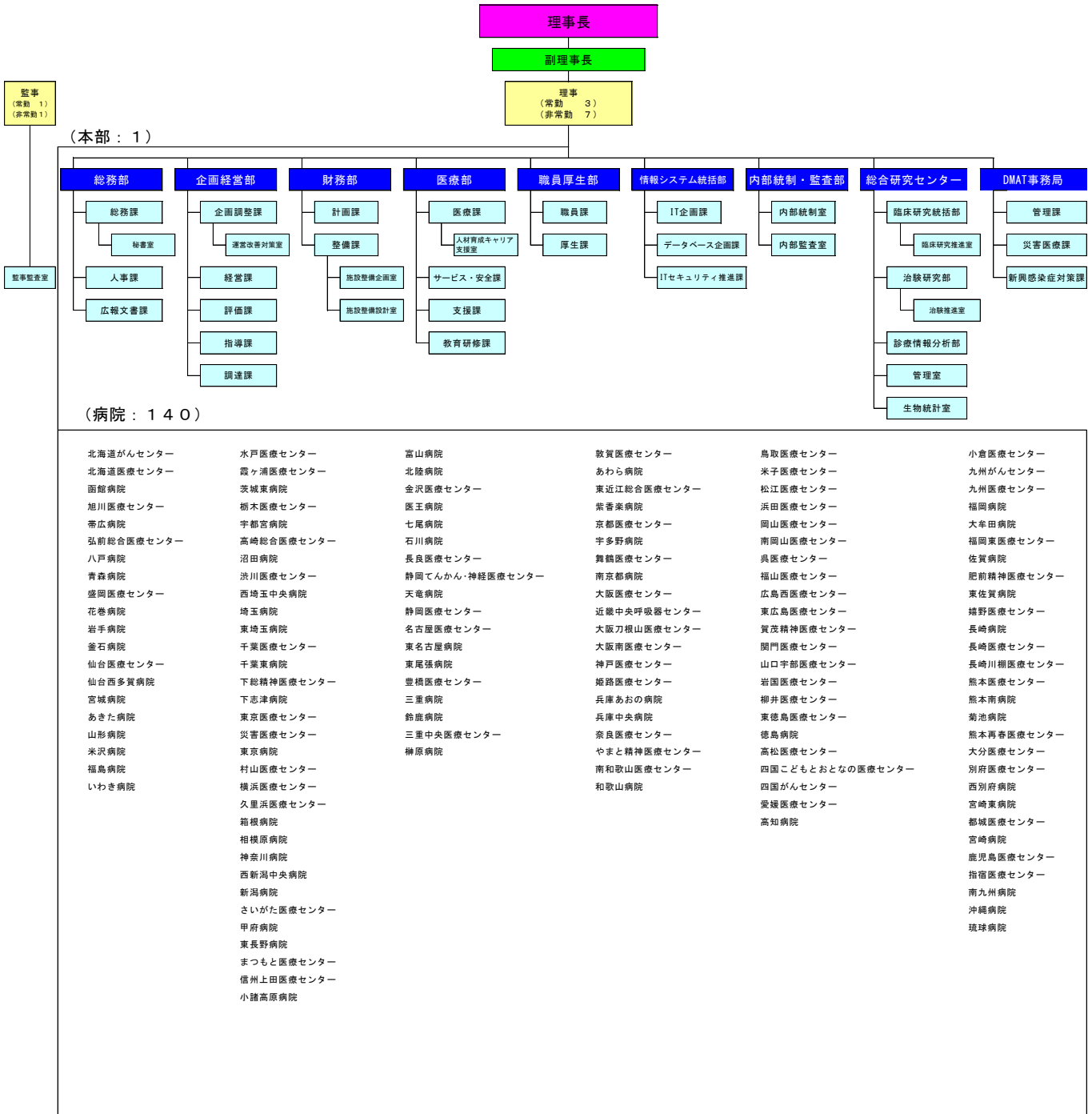
役員数 6人（令和4年4月1日現在）
職員数 62,946人（令和4年1月1日現在）
※医師6千人、看護師41千人、その他16千人

6. 財務

各病院が自己の診療収入により経常収支率を100%以上とすることを目指しており、新入院患者の確保や新たな施設基準の取得など経営改善に向けた努力を引き続き行っています。

令和3年度は、国立病院機構全体の経常収支が908億円（経常収支率108.6%）となりました。

組織及び体制（令和4年4月1日時点）



本部・グループ・病院一覧

令和4年4月1日時点

名称	郵便番号	住所	電話番号
本部	152-8621	東京都目黒区東が丘2-5-21	03-5712-5050

名称	郵便番号	住所	電話番号
北海道がんセンター	003-0804	北海道札幌市白石区菊水4条2-3-54	011-811-9111
北海道医療センター	063-0005	北海道札幌市西区山の手5条7-1-1	011-611-8111
函館病院	041-8512	北海道函館市川原町18-16	0138-51-6281
旭川医療センター	070-8644	北海道旭川市花咲町7-4048	0166-51-3161
帯広病院	080-8518	北海道帯広市西18条北2-16	0155-33-3155
弘前総合医療センター	036-8545	青森県弘前市大字富野町1	0172-32-4311
八戸病院	031-0003	青森県八戸市吹上3-13-1	0178-45-6111
青森病院	038-1331	青森県青森市浪岡大字女鹿沢字平野155-1	0172-62-4055
盛岡医療センター	020-0133	岩手県盛岡市青山1-25-1	019-647-2195
花巻病院	025-0033	岩手県花巻市諏訪500	0198-24-0511
岩手病院	021-0056	岩手県一関市山目字泥田山下48	0191-25-2221
釜石病院	026-0053	岩手県釜石市定内町4-7-1	0193-23-7111
仙台医療センター	983-8520	宮城県仙台市宮城野区宮城野2-11-12	022-293-1111
仙台西多賀病院	982-8555	宮城県仙台市太白区鉤取本町2-11-11	022-245-2111
宮城病院	989-2202	宮城県亶理郡山元町高瀬字合戦原100	0223-37-1131
あきた病院	018-1393	秋田県由利本荘市岩城内道川字井戸ノ沢84-40	0184-73-2002
山形病院	990-0876	山形県山形市行才126-2	023-684-5566
米沢病院	992-1202	山形県米沢市大字三沢26100-1	0238-22-3210
福島病院	962-8507	福島県須賀川市芦田塚13	0248-75-2131
いわき病院	971-8126	福島県いわき市小名浜野田字八合88-1	0246-88-7101
水戸医療センター	311-3193	茨城県東茨城郡茨城町桜の郷280	029-240-7711
霞ヶ浦医療センター	300-8585	茨城県土浦市下高津2-7-14	029-822-5050
茨城東病院	319-1113	茨城県那珂郡東海村照沼825	029-282-1151
栃木医療センター	320-8580	栃木県宇都宮市中戸祭1-10-37	028-622-5241
宇都宮病院	329-1193	栃木県宇都宮市下岡本町2160	028-673-2111
高崎総合医療センター	370-0829	群馬県高崎市高松町36	027-322-5901
沼田病院	378-0051	群馬県沼田市上原町1551-4	0278-23-2181
渋川医療センター	377-0280	群馬県渋川市白井383	0279-23-1010
西埼玉中央病院	359-1151	埼玉県所沢市若狭2-1671	04-2948-1111
埼玉病院	351-0102	埼玉県和光市諏訪2-1	048-462-1101
東埼玉病院	349-0196	埼玉県蓮田市黒浜4147	048-768-1161
千葉医療センター	260-8606	千葉県千葉市中央区椿森4-1-2	043-251-5311
千葉東病院	260-8712	千葉県千葉市中央区仁戸名町673	043-261-5171
下総精神医療センター	266-0007	千葉県千葉市緑区辺田町578	043-291-1221
下志津病院	284-0003	千葉県四街道市鹿渡934-5	043-422-2511
東京医療センター	152-8902	東京都目黒区東が丘2-5-1	03-3411-0111
災害医療センター	190-0014	東京都立川市緑町3256	042-526-5511
東京病院	204-8585	東京都清瀬市竹丘3-1-1	042-491-2111
村山医療センター	208-0011	東京都武蔵村山市学園2-37-1	042-561-1221
横浜医療センター	245-8575	神奈川県横浜市戸塚区原宿3-60-2	045-851-2621
久里浜医療センター	239-0841	神奈川県横須賀市野比5-3-1	046-848-1550
箱根病院	250-0032	神奈川県小田原市風祭412	0465-22-3196
相模原病院	252-0392	神奈川県相模原市南区桜台18-1	042-742-8311
神奈川病院	257-8585	神奈川県秦野市落合666-1	0463-81-1771
西新潟中央病院	950-2085	新潟県新潟市西区真砂1-14-1	025-265-3171

名称	郵便番号	住所	電話番号
新潟病院	945-8585	新潟県柏崎市赤坂町3-52	0257-22-2126
さいがた医療センター	949-3193	新潟県上越市大潟区犀潟468-1	025-534-3131
甲府病院	400-8533	山梨県甲府市天神町11-35	055-253-6131
東長野病院	381-8567	長野県長野市上野2-477	026-296-1111
まつもと医療センター	399-8701	長野県松本市村井町南2-20-30	0263-58-4567
信州上田医療センター	386-8610	長野県上田市緑が丘1-27-21	0268-22-1890
小諸高原病院	384-8540	長野県小諸市甲4598	0267-22-0870
富山病院	939-2692	富山県富山市婦中町新町3145	076-469-2135
北陸病院	939-1893	富山県南砺市信末5963	0763-62-1340
金沢医療センター	920-8650	石川県金沢市下石引町1-1	076-262-4161
医王病院	920-0192	石川県金沢市岩出町二73-1	076-258-1180
七尾病院	926-8531	石川県七尾市松百町八部3-1	0767-53-1890
石川病院	922-0405	石川県加賀市手塚町サ150	0761-74-0700
長良医療センター	502-8558	岐阜県岐阜市長良1300-7	058-232-7755
静岡てんかん・神経医療センター	420-8688	静岡県静岡市葵区漆山886	054-245-5446
天竜病院	434-8511	静岡県浜松市浜北区於呂4201-2	053-583-3111
静岡医療センター	411-8611	静岡県駿東郡清水町長沢762-1	055-975-2000
名古屋医療センター	460-0001	愛知県名古屋市中区三の丸4-1-1	052-951-1111
東名古屋病院	465-8620	愛知県名古屋市長区梅森坂5-101	052-801-1151
東尾張病院	463-0802	愛知県名古屋守山区大森北2-1301	052-798-9711
豊橋医療センター	440-8510	愛知県豊橋市飯村町字浜道上50	0532-62-0301
三重病院	514-0125	三重県津市大里窪田町357	059-232-2531
鈴鹿病院	513-8501	三重県鈴鹿市加佐登3-2-1	059-378-1321
三重中央医療センター	514-1101	三重県津市久居明神町2158-5	059-259-1211
榊原病院	514-1292	三重県津市榊原町777	059-252-0211
敦賀医療センター	914-0195	福井県敦賀市桜ヶ丘町33-1	0770-25-1600
あわら病院	910-4272	福井県あわら市北潟238-1	0776-79-1211
東近江総合医療センター	527-8505	滋賀県東近江市五智町255	0748-22-3030
紫香楽病院	529-1803	滋賀県甲賀市信楽町牧997	0748-83-0101
京都医療センター	612-8555	京都府京都市伏見区深草向畑町1-1	075-641-9161
宇多野病院	616-8255	京都府京都市右京区鳴滝音戸山町8	075-461-5121
舞鶴医療センター	625-8502	京都府舞鶴市字行永2410	0773-62-2680
南京都病院	610-0113	京都府城陽市中芦原11	0774-52-0065
大阪医療センター	540-0006	大阪府大阪市中央区法円坂2-1-14	06-6942-1331
近畿中央呼吸器センター	591-8555	大阪府堺市北区長曾根町1180	072-252-3021
大阪刀根山医療センター	560-8552	大阪府豊中市刀根山5-1-1	06-6853-2001
大阪南医療センター	586-8521	大阪府河内長野市木戸東町2-1	0721-53-5761
神戸医療センター	654-0155	兵庫県神戸市須磨区西落合3-1-1	078-791-0111
姫路医療センター	670-8520	兵庫県姫路市本町68	079-225-3211
兵庫あおの病院	675-1327	兵庫県小野市市場町926-453	0794-62-5533
兵庫中央病院	669-1592	兵庫県三田市大原1314	079-563-2121
奈良医療センター	630-8053	奈良県奈良市七条2-789	0742-45-4591
やまと精神医療センター	639-1042	奈良県大和郡山市小泉町2815	0743-52-3081
南和歌山医療センター	646-8558	和歌山県田辺市たきない町27-1	0739-26-7050
和歌山病院	644-0044	和歌山県日高郡美浜町大字和田1138	0738-22-3256
鳥取医療センター	689-0203	鳥取県鳥取市三津876	0857-59-1111
米子医療センター	683-0006	鳥取県米子市車尾4-17-1	0859-33-7111
松江医療センター	690-8556	島根県松江市上乃木5-8-31	0852-21-6131
浜田医療センター	697-8511	島根県浜田市浅井町777-12	0855-25-0505
岡山医療センター	701-1192	岡山県岡山市北区田益1711-1	086-294-9911
南岡山医療センター	701-0304	岡山県都窪郡早島町早島4066	086-482-1121
呉医療センター	737-0023	広島県呉市青山町3-1	0823-22-3111

名称	郵便番号	住所	電話番号
福山医療センター	720-8520	広島県福山市沖野上町4-14-17	084-922-0001
広島西医療センター	739-0696	広島県大竹市玖波4-1-1	0827-57-7151
東広島医療センター	739-0041	広島県東広島市西条町寺家513	082-423-2176
賀茂精神医療センター	739-2693	広島県東広島市黒瀬町南方92	0823-82-3000
関門医療センター	752-8510	山口県下関市長府外浦町1-1	083-241-1199
山口宇部医療センター	755-0241	山口県宇部市東岐波685	0836-58-2300
岩国医療センター	740-8510	山口県岩国市愛宕町1-1-1	0827-34-1000
柳井医療センター	742-1352	山口県柳井市伊保庄95	0820-27-0211
東徳島医療センター	779-0193	徳島県板野郡板野町大寺字大向北1-1	088-672-1171
徳島病院	776-8585	徳島県吉野川市鴨島町敷地1354	0883-24-2161
高松医療センター	761-0193	香川県高松市新田町乙8	087-841-2146
四国こどもとおとなの医療センター	765-8507	香川県善通寺市仙遊町2-1-1	0877-62-1000
四国がんセンター	791-0280	愛媛県松山市南梅本町甲160	089-999-1111
愛媛医療センター	791-0281	愛媛県東温市横河原366	089-964-2411
高知病院	780-8077	高知県高知市朝倉西町1-2-25	088-844-3111
小倉医療センター	802-8533	福岡県北九州市小倉南区春ヶ丘10-1	093-921-8881
九州がんセンター	811-1395	福岡県福岡市南区野多目3-1-1	092-541-3231
九州医療センター	810-8563	福岡県福岡市中央区地行浜1-8-1	092-852-0700
福岡病院	811-1394	福岡県福岡市南区屋形原4-39-1	092-565-5534
大牟田病院	837-0911	福岡県大牟田市大字橋1044-1	0944-58-1122
福岡東医療センター	811-3195	福岡県古賀市千鳥1-1-1	092-943-2331
佐賀病院	849-8577	佐賀県佐賀市日の出1-20-1	0952-30-7141
肥前精神医療センター	842-0192	佐賀県神埼郡吉野ヶ里町三津160	0952-52-3231
東佐賀病院	849-0101	佐賀県三養基郡みやき町大字原古賀7324	0942-94-2048
嬉野医療センター	843-0393	佐賀県嬉野市嬉野町大字下宿甲4279-3	0954-43-1120
長崎病院	850-8523	長崎県長崎市桜木町6-41	095-823-2261
長崎医療センター	856-8562	長崎県大村市久原2-1001-1	0957-52-3121
長崎川棚医療センター	859-3615	長崎県東彼杵郡川棚町下組郷2005-1	0956-82-3121
熊本医療センター	860-0008	熊本県熊本市中央区二の丸1-5	096-353-6501
熊本南病院	869-0593	熊本県宇城市松橋町豊福2338	0964-32-0826
菊池病院	861-1116	熊本県合志市福原208	096-248-2111
熊本再春医療センター	861-1196	熊本県合志市須屋2659	096-242-1000
大分医療センター	870-0263	大分県大分市横田2-11-45	097-593-1111
別府医療センター	874-0011	大分県別府市大字内竈1473	0977-67-1111
西別府病院	874-0840	大分県別府市大字鶴見4548	0977-24-1221
宮崎東病院	880-0911	宮崎県宮崎市大字田吉4374-1	0985-56-2311
都城医療センター	885-0014	宮崎県都城市祝吉町5033-1	0986-23-4111
宮崎病院	889-1301	宮崎県児湯郡川南町大字川南19403-4	0983-27-1036
鹿児島医療センター	892-0853	鹿児島県鹿児島市城山町8-1	099-223-1151
指宿医療センター	891-0498	鹿児島県指宿市十二町4145	0993-22-2231
南九州病院	899-5293	鹿児島県始良市加治木町木田1882	0995-62-2121
沖縄病院	901-2214	沖縄県宜野湾市我如古3-20-14	098-898-2121
琉球病院	904-1201	沖縄県国頭郡金武町字金武7958-1	098-968-2133

名称	郵便番号	住所	電話番号
北海道東北グループ	983-0045	宮城県仙台市宮城野区宮城野2-8-8	022-291-0411
関東信越グループ	152-0021	東京都目黒区東が丘2-5-23	03-5712-3101
東海北陸グループ	460-0001	愛知県名古屋市中区三の丸4-1-1	052-968-5171
近畿グループ	540-0006	大阪府大阪市中央区法円坂2-1-14	06-4790-8388
中国四国グループ	739-0041	広島県東広島市西条町寺家513	082-493-6606
九州グループ	810-0065	福岡県福岡市中央区地行浜1-8-1	092-852-1701

環境配慮についての目標を達成するために、本部・病院が協力して取り組むこととする。

Ⅱ. 環境配慮の基本方針



Ⅱ．環境配慮の基本方針

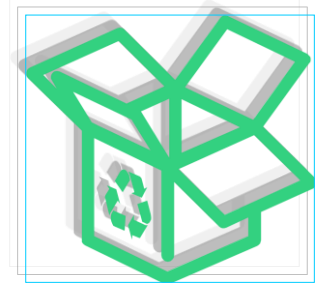
国立病院機構環境配慮の基本方針

○省エネルギーの推進

エアコンは、適正な設定温度を保ちます！
温室効果ガスの排出抑制に効果のある省エネルギーに積極的に取り組みます！

○省資源化の推進

コピー用紙の再利用を推進します！
会議の資料は、両面印刷を積極的に活用します！
職員1人1人が、節水、節電に努めます！



○廃棄物の適正管理・減量化の推進

びん、カン、ペットボトル、古新聞、コピー用紙など
ゴミの分別を徹底します！
医療廃棄物及び一般廃棄物の適正な管理に努めます！

目標・計画

◇環境物品の調達（グリーン購入）の目標達成に努めます！

国立病院機構は、「国等による環境物品等の調達の推進等に関する法律（以下「グリーン購入法」という。）」に基づいて環境物品等の調達を推進するため、毎年度「環境物品等の調達の推進を図るための方針」を定め、品目ごとに数値目標を決めて取り組んでいます。

また、グリーン購入法に基づく調達方針の基準を満たさない環境物品の調達に当たっては、エコマークの認定を受けている製品又はこれと同等の環境物品を調達するように努めています。

実績が目標値に及ばない品目については、今後、病院等の運営状況に留意しつつ、環境物品の調達を一層進めてまいります。

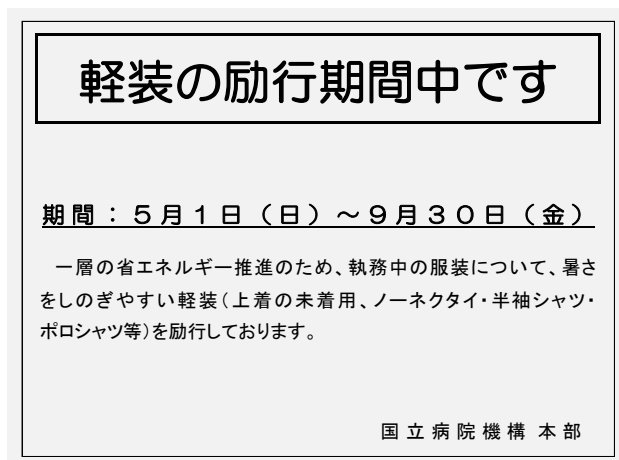
◇ 地球温暖化対策に努めます！

本部から各病院等に対してエネルギー削減メニュー等を示して、国立病院機構全体で省エネ対策に取り組んでいます。

◇ 省エネ・省資源化を推進し、環境負荷の低減に努めます！

① 軽装の励行

事務室内等の適正な温度管理を実施のため、5月1日から9月30日まで軽装を励行しています。



② 昼休み時間の一斉消灯

機構本部においては、職員一人一人に『省エネ』及び『温室効果ガス排出の抑制』を意識してもらうために、昼休み時間には一斉消灯を実施しています。

③ 紙資源の節減

役員会等の会議資料について、タブレット等の活用及び両面コピーを推奨することにより紙資源の節減に努めています。

④ コージェネレーションシステムの活用

全国10病院においてコージェネレーションシステム（※）が稼働しており、省エネルギー対策に努めています。

※ コージェネレーションシステムとは…1つのエネルギー源から電気や熱など2つ以上のエネルギーを取り出して利用するエネルギー供給システムのこと。例えば、エンジンやタービンなどによって

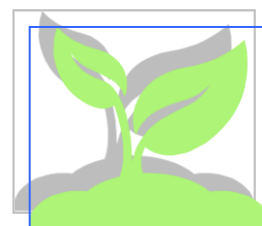
発電機を動かして電気をつくり、その際に排出される熱（排ガスや冷却水の熱）を同時に回収し、冷暖房や給湯などに利用する。

⑤ エネルギー使用の合理化に関する法律（省エネ法）の取組

平成21年の省エネ法改正法の施行後、国立病院機構は、平成22年10月に経済産業省より特定事業者として指定されました。機構本部役員からエネルギー管理統括者を選任し、当機構全体としてエネルギー使用原単位（延べ床面積あたりのエネルギー使用量）年平均1%以上の低減を目標として省エネルギーに取り組んでいます。

◇ 温室効果ガスの排出抑制に努めます！

温室効果ガスの排出を抑制するために、具体的な対策を盛り込んだ自主行動計画を策定し、排出量を平成18年度比6%減とする目標を掲げ、達成に向けて取り組んでいます。



Ⅲ. 国立病院機構における 環境配慮取組実績



エネルギー資源投入量



国立病院機構におけるエネルギー資源の投入量については、本部、6グループ及び140病院の使用実績データを収集しています。

令和3年度のエネルギー資源の投入量については、前年度と比べ都市ガス及び電力が増加した一方で、LPガス及び燃料用油が減少した結果、全体では0.7%増加しています。令和3年度は春から秋にかけて全国的に気温の高い状態が続き、冬は強い寒気の影響を受け気温が低くなったことによる空調負荷の増加が考えられます。

なお、エネルギー使用の合理化に関する法律（省エネ法）の取組については、削減目標を達成しています。

この結果を踏まえて、引き続きさらなる省エネルギーに取り組み、エネルギー資源投入量の削減、費用の節減を目指し、地球温暖化の抑制に貢献していけるよう努めてまいります。

エネルギー使用量（熱量換算：単位GJ）

NHO全体	都市ガス	LPガス	燃料用油	電力	計
平成30年度	1,600,267	61,366	1,245,601	6,327,591	9,234,825
令和元年度	1,657,751	56,134	1,162,402	6,355,589	9,231,876
令和2年度	1,703,629	59,334	1,156,567	6,413,001	9,332,531
令和3年度	1,723,270	50,140	1,097,014	6,527,307	9,397,731
対前年度比	101.2%	84.5%	94.9%	101.8%	100.7%

熱量換算

都市ガス…13A：40～63GJ/千m³、12A：42～44GJ/千m³、5A：18.8GJ/千m³

LPガス…50.8GJ/t

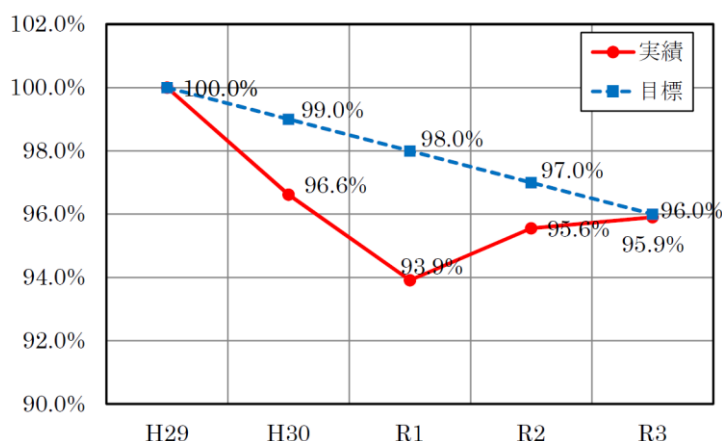
燃料用油…特A重油・A重油：39.1GJ/kL、B・C重油：41.9J/kL、灯油：36.7GJ/kL、軽油：37.7GJ/kL

買電（昼間）：9,970kJ/kWh

省エネ法に基づくエネルギー消費原単位※の推移

平成29年度 （基準年度）	平成30年度	令和元年度	令和2年度	令和3年度
100.0%	96.6% （▲3.4%）	93.9% （▲6.1%）	95.6% （▲4.4%）	95.9% （▲4.1）

※エネルギー使用量を原油量に換算したものを、エネルギー使用量に密接な関係を持つ値（国立病院機構全体では延床面積で設定）で除したもの（単位：L/㎡）



水資源投入量



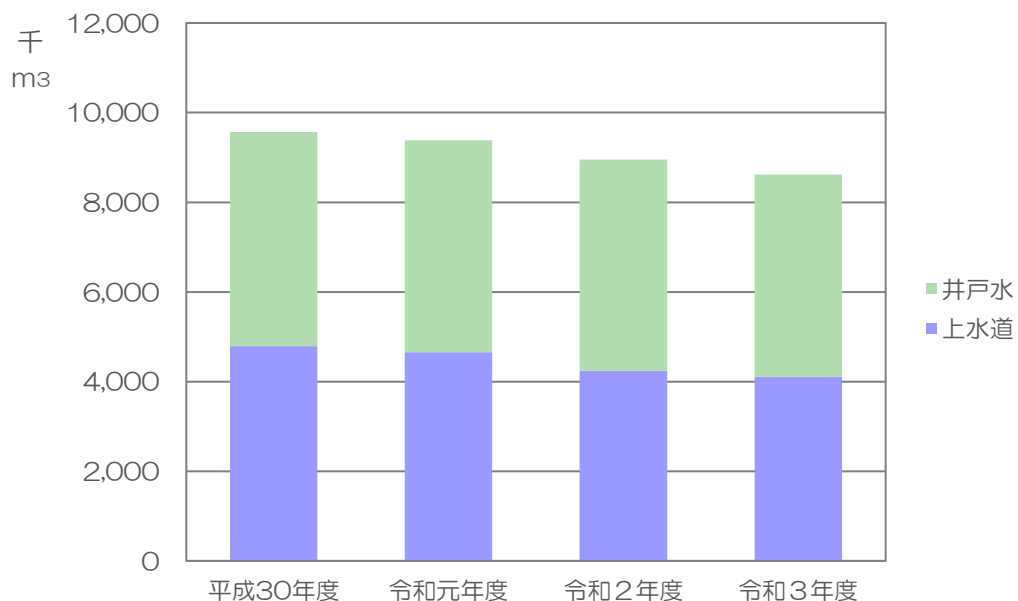
国立病院機構における水資源の投入量については、本部、6グループ及び140病院における使用実績データを収集しています。

令和3年度においては、前年度と比べ、上水道及び井戸水の使用量が減少したことで、全体で前年比3.8%減を達成しました。令和3年度は衛生器具の更新による節水化が進んだことが考えられます。全体的に使用量の減少傾向が続いています。

水資源使用量

(単位：m³)

NHO全体	上水道	井戸水	計
平成30年度	4,789,762	4,775,701	9,565,463
令和元年度	4,653,958	4,725,205	9,379,163
令和2年度	4,239,960	4,714,505	8,954,465
令和3年度	4,108,142	4,507,231	8,615,373
対前年度比	96.9%	95.6%	96.2%



環境物品等の調達実績の概要



【令和3年度の取組】

国立病院機構では、環境負荷低減のため、「国等による環境物品等の調達の推進等に関する法律（グリーン購入法）」の趣旨に則り、毎年度「環境物品等の調達の推進を図るための方針」（以下「調達方針」という。）を策定し、品目ごとに数値目標を決めて取り組んでいます。

この調達方針に基づき、調達する品目に応じて、できる限り環境負荷の少ない物品の調達に努めてきました。

【特定調達品目の調達状況】

令和3年度の各特定調達品目の調達状況は別表のとおりです。

（1）目標達成状況等

令和3年度においては、数値目標を達成したのは調達物品187品目のうち69品目（全品目数の36.9％）です。目標をおおむね（目標値の80％以上）達成することができたものを加えると、187品目のうち171品目（全品目数の91.4％）となりました。

分野	目標値	環境物品等 調達品目	目標達成 (100%) 調達 品目	概ね目標達成 (80%以上) 調達品目	概ね目標 達成率
紙類	100%	7品目	3品目	7品目	100.0%
文具類	100%	79品目	17品目	74品目	93.7%
オフィス家具等	100%	10品目	4品目	10品目	100.0%
画像機器等	100%	7品目	1品目	7品目	100.0%
電子計算機等	100%	4品目	1品目	4品目	100.0%
オフィス機器等	100%	5品目	1品目	4品目	80.0%
携帯電話等	100%	3品目	1品目	3品目	100.0%
家電製品	100%	4品目	0品目	3品目	75.0%
エアコンディショナー等	100%	3品目	1品目	3品目	100.0%
温水器等	100%	1品目	1品目	1品目	100.0%
照明	100%	4品目	1品目	4品目	100.0%
自動車等	100%	9品目	3品目	4品目	44.4%
消火器	100%	1品目	1品目	1品目	100.0%
制服・作業服	100%	3品目	0品目	2品目	66.7%
インテリア・寝装寝具	100%	9品目	7品目	9品目	100.0%
作業手袋	100%	1品目	1品目	1品目	100.0%
その他繊維製品	100%	4品目	2品目	3品目	75.0%
設備	100%	3品目	3品目	3品目	100.0%
防災備蓄用品	100%	9品目	3品目	7品目	77.8%
役務	100%	18品目	15品目	18品目	100.0%
ごみ袋等	100%	1品目	0品目	1品目	100.0%
小計	—	184品目	66品目	168品目	91.3%
公共工事	—	3品目	3品目	3品目	100.0%
合計	—	187品目	69品目	171品目	91.4%

(2) 目標を達成していない物品等

調達方針の基準を満たす物品等が調達できなかった理由は、中期計画に定めた収支相償を達成するために機構全体で経費削減に取り組んでいる中で、主として当該物品の調達費用が割高なため、調達を断念したことによります。また、調達を要する物品の仕様に対応する製品が製造されていないなどの理由から入手できなかった事例もありました。

(3) 公共工事

公共工事については、使用される資機材が多様多様なことから目標値を設定していませんが、引き続き目標値の設定について検討して参ります。

今後も、事業ごとの特性、必要とされる強度や耐久性、機能の確保、コスト等に留意しつつ調達を推進してまいります。

【特定調達物品等以外の環境物品等の調達状況】

調達方針の基準を満たさない環境物品の調達に当たっては、調達方針に準じて、エコマーク等の認定を受けている製品又はこれと同等の環境物品を調達するように努めました。

※**グリーン購入法**…グリーン購入とは事務用品やOA機器などの購入の際に環境配慮度を評価し、必要性を十分に考慮し、品質や価格だけでなく環境へ与える負荷ができるだけ小さいものを選んで購入すること。国の機関や独立行政法人にグリーン購入を義務づけるとともに、地方公共団体や事業者、国民もグリーン購入に努めています。

省エネ対策への取組について

世界的に地球温暖化対策が求められている中で、国立病院機構では、温室効果ガスの排出抑制に効果のある省エネ対策に積極的に取り組んでいく必要があると考えています。

国立病院機構では、エネルギー使用量を抑える省エネ対策の取組も必要であるとして、エネルギー使用量等の削減のためのメニューを本部から各病院にお知らせし、そのメニューを基に各病院で省エネ対策に取り組んでいます。

病院での具体的な取組例をいくつかご紹介します。

- (1) 炉筒煙管式ボイラーから高効率貫流ボイラーへの交換
- (2) 暖房用温水の温度を下げることによる A 重油の使用量削減
- (3) デマンドコントローラー設置による契約電力の使用量削減
- (4) 蛍光灯の間引き、LED 照明への交換による電力の使用量削減
- (5) 人感センサーによる照明点滅制御の導入
- (6) 熱源設備の更新（ヒートポンプチラーの導入等）
- (7) 旧式エアコンの更新
- (8) エコキュートの導入
- (9) 中央監視装置等の更新
- (10) 冷温水・冷却水ポンプのインバーター化
- (11) 蒸気バルブの断熱
- (12) 窓の遮熱（遮熱フィルムの施行等）
- (13) 節水型器具の導入（節水コマ等）



省エネ対策への取組（本部）



国立病院機構における環境配慮に係る取組の紹介

国立病院機構本部において、職員一人一人に『省エネルギー』及び『温室効果ガスの排出抑制』を意識してもらうとともに、ひいては費用削減にもつながる取組みとして、昼休み時間（12：00～13：00）の一斉消灯を実施しています。

また、

1. エレベータの利用を控え、階段を利用する。
2. 時間外、人のいないエリアの消灯やエアコンのOFFをこまめに行う。
3. 退庁時は、パソコン、プリンタ、コピー機の電源をOFFにする。
4. 夏季は軽装をし、風通しの良い部屋については、エアコンの使用を控える。
（エアコンよりも窓からの自然風の方が健康的にも経費的にも好ましい。）また、ゆう活（勤務時間について30分から1時間程度の前倒しを行う）の導入により、夕方の照明や昼間の冷房用電力等を節約する。
5. 冷暖房は適正な温度設定に保つ。
6. コピー用紙はリサイクルコピーペーパーを購入する。
7. ミスコピー用紙は廃棄切せず裏面を再利用する。
8. 両面コピーを励行する。
9. 梱包紙、段ボール、広告、再利用できるものは、分別する。
10. 節水に努める。
11. 文具類など、詰め替え用の商品を優先して使用している。
12. タブレット等を活用した会議のペーパーレス化。

といった省エネに取り組んでいます。

この他に、更なる省エネルギーの推進を図るべく、電力消費の削減に効果のある定時退庁日の導入等もしております。



温室効果ガス排出の抑制のための取組（実行計画）

○温室効果ガス排出の抑制のための取組について

国立病院機構においては、「独立行政法人国立病院機構における温室効果ガス排出の抑制等のための実行計画」（以下「実行計画」という。）を策定し、温室効果ガスの排出削減に取り組んでおり、毎年度、実行計画の取組や状況について環境報告書などで公表することとしています。

○温室効果ガスの削減目標達成のための排出抑制対策

国立病院機構は事業の規模が大きく、また国民や患者からのニーズに対応するために、場合によってはさらに事業の規模を大きくしていく必要もあり、温室効果ガスの削減が容易ではありませんが、平成18年度比で温室効果ガスの総排出量を概ね6%削減することを目標とし、達成に向けて各施設の実状に応じて以下の排出抑制策に取り組んでいくこととしています。



[実行計画に定める主な排出抑制対策]

1 財やサービスの購入・使用に当たっての配慮

- (1) 低公害車の導入
- (2) 自動車の効率的利用等
- (3) エネルギー消費効率の高い機器の導入
- (4) 用紙類の使用量の削減
- (5) 再生紙などの再生品の活用
- (6) その他（温室効果ガスの排出の少ない製品、原材料の選択等）
など

2 建築物の建築、管理等に当たっての配慮

- (1) 既存の建築物における省エネルギー対策の推進
- (2) 温室効果ガスの排出の抑制に資する建設資材の選択の推進
- (3) 温室効果ガスの排出の少ない空調設備の導入
など

3 その他の事務・事業に当たっての配慮

- (1) エネルギー使用量の抑制の推進
 - 1. 施設内における冷暖房温度の適正管理
 - 2. クールビズ、ウォームビズの励行
 - 3. 冷暖房中の窓、出入口の開放禁止の徹底
 - 4. 発熱の大きいOA機器類の配置の工夫
 - 5. 昼休み、夜間における消灯（業務上必要最小限の範囲を除く）
 - 6. 職員に対して直近階への移動の際の階段利用の奨励

- (2) ゴミの分別
 - びん、カン、ペットボトル等の分別回収を積極的に実施すること
など

4 職員に対する情報提供の推進

職員が参加できる地球温暖化対策に関する取組について、情報提供を行うことなど

