

独立行政法人国立病院機構

物品調達業務 実施要項（案）

独立行政法人国立病院機構 物品調達業務 民間競争入札実施要項

1. 趣旨

競争の導入による公共サービスの改革に関する法律(平成18年法律第51号。以下「法」という。)に基づく競争の導入による公共サービスの改革については、公共サービスによる利益を享受する国民の立場に立って、公共サービスの全般について不断の見直しを行い、その実施について、透明かつ公正な競争の下で民間事業者の創意と工夫を適切に反映させることにより、国民のため、より良質かつ低廉な公共サービスを実現することを目指すものである。

上記を踏まえ、独立行政法人国立病院機構(以下「機構」という。)は、公共サービス改革基本方針(平成26年7月11日閣議決定)別表において民間競争入札の対象として選定された国立病院機構の物品調達業務について、公共サービス改革基本方針に従って、民間競争入札実施要項(以下「実施要項」という。)を定めるものとする。

2. 事業の詳細な内容及びその実施に当たり確保されるべき事業の質に関する事項

(1) 概要

本事業においては、事務消耗品等を対象品目とし、継続的に競争性を確保しうる複数者落札カタログ方式(通信販売方式)を採用することにより、経費節減に資することを目的とする。

(2) 民間競争入札の対象となる施設(以下「各施設」という。)

入札対象病院は、以下の119施設を1の入札単位とする。

北海道がんセンター(北海道札幌市)、北海道医療センター(北海道札幌市)、函館病院(北海道函館市)、旭川医療センター(北海道旭川市)、帯広病院(北海道帯広市)、八雲病院(北海道二海群)、弘前病院(青森県弘前市)、八戸病院(青森県八戸市)、青森病院(青森県青森市)、盛岡病院(岩手県盛岡市)、花巻病院(岩手県花巻市)、岩手病院(岩手県一関市)、釜石病院(岩手県釜石市)、仙台医療センター(宮城県仙台市)、仙台西多賀病院(宮城県仙台市)、宮城病院(宮城県亶理群)、あきた病院(秋田県由利本荘市)、山形病院(山形県山形市)、福島病院(福島県須賀川市)、いわき病院(福島県いわき市)、水戸医療センター(茨城県東茨城群)、霞

ヶ浦医療センター（茨城県土浦市）、茨城東病院（茨城県那珂郡）、栃木医療センター（栃木県宇都宮市）、高崎総合医療センター（群馬県高崎市）、沼田病院（群馬県沼田市）、西群馬病院（群馬県渋川市）、西埼玉中央病院（埼玉県所沢市）、千葉東病院（千葉県千葉市）、下総精神医療センター（千葉県千葉市）、下志津病院（千葉県四街道市）、東京医療センター（東京都目黒区）、災害医療センター（東京都立川市）、東京病院（東京都清瀬市）、村山医療センター（東京都武蔵村山市）、横浜医療センター（神奈川県横浜市）、箱根病院（神奈川県小田原市）、相模原病院（神奈川県相模原市）、神奈川病院（神奈川県秦野市）、西新潟中央病院（新潟県新潟市）、新潟病院（新潟県柏崎市）、さいがた医療センター（新潟県上越市）、甲府病院（山梨県甲府市）、東長野病院（長野県長野市）、まつもと医療センター（長野県松本市）、信州上田医療センター（長野県上田市）、小諸高原病院（長野県小諸市）、富山病院（富山県富山市）、北陸病院（富山県南砺市）、金沢医療センター（石川県金沢市）、医王病院（石川県金沢市）、七尾病院（石川県七尾市）、石川病院（石川県加賀市）、長良医療センター（岐阜県岐阜市）、静岡てんかん・神経医療センター（静岡県静岡市）、静岡富士病院（静岡県富士宮市）、天竜病院（静岡県浜松市）、静岡医療センター（静岡県駿東郡）、名古屋医療センター（愛知県名古屋市）、東名古屋病院（愛知県名古屋市）、東尾張病院（愛知県名古屋市）、豊橋医療センター（愛知県豊橋市）、三重病院（三重県津市）、鈴鹿病院（三重県鈴鹿市）、三重中央医療センター（三重県津市）、榊原病院（三重県津市）、大阪医療センター（大阪府大阪市）、近畿中央胸部疾患センター（大阪府堺市）、刀根山病院（大阪府豊中市）、大阪南医療センター（大阪府河内長野市）、神戸医療センター（兵庫県神戸市）、姫路医療センター（兵庫県姫路市）、兵庫青野原病院（兵庫県小野市）、奈良医療センター（奈良県奈良市）、やまと精神医療センター（奈良県大和郡山市）、和歌山病院（和歌山県日高郡）、鳥取医療センター（鳥取県鳥取市）、松江医療センター（島根県松江市）、浜田医療センター（島根県浜田市）、岡山医療センター（岡山県岡山市）、南岡山医療センター（岡山県都窪郡）、呉医療センター（広島県呉市）、福山医療センター（広島県福山市）、広島西医療センター（広島県大竹市）、東広島医療センター（広島県東広島市）、関門医療センター（山口県下関市）、山口宇部医療センター（山口県宇部市）、岩国医療センター（山口県岩国市）、東徳島医療センター（徳島県板野郡）、徳島病院（徳島県吉野川市）、四国こどもとおとなの医療センター（香川県善通寺市）、四国がんセンター（愛媛県松山市）、愛媛医療センター（愛媛県東温市）、高知病院（高知県高知市）、小倉医療センター（福岡県北九州市）、九州がんセンター（福岡県福

岡市)、九州医療センター(福岡県福岡市)、大牟田病院(福岡県大牟田市)、福岡東医療センター(福岡県古賀市)、佐賀病院(佐賀県佐賀市)、肥前精神医療センター(佐賀県神埼郡)、東佐賀病院(佐賀県三養基郡)、嬉野医療センター(佐賀県嬉野市)、長崎病院(長崎県長崎市)、長崎医療センター(長崎県大村市)、長崎川棚医療センター(長崎県東彼杵郡)、熊本医療センター(熊本県熊本市)、熊本南病院(熊本県宇城市)、菊池病院(熊本県合志市)、熊本再春荘病院(熊本県合志市)、大分医療センター(大分県大分市)、別府医療センター(大分県別府市)、西別府病院(大分県別府市)、宮崎東病院(宮崎県宮崎市)、宮崎病院(宮崎県児湯郡)、鹿児島医療センター(鹿児島県鹿児島市)、指宿医療センター(鹿児島県指宿市)、南九州病院(鹿児島県始良市)、東海北陸グループ(愛知県名古屋市)

(3) 民間競争入札の対象となる物品調達業務(以下「調達業務」という。)

の詳細な内容

①カタログの作成

- イ 各病院が調達する事務消耗品等「品目リスト(別紙1)」の機構向けのオリジナルWebカタログを作成すること。なお、機構向けのオリジナル紙カタログを用意できることが望ましい。
- ロ Webカタログは機構以外の者が無断でログインできない仕様とすること。また、病院毎にID等を付して病院毎に発注できる仕様とすること。
- ハ Webカタログでの商品の掲載方法は、「品目リスト(別紙1)」を各病院が発注しやすいように掲載すること。また、商品毎に「品目リスト(別紙1)」と同様の品番を付し、その番号で検索できることが望ましい。なお、掲載する商品は原則として、市販のカタログに掲載されている商品とすること。更に、1品目について、仕様の範囲内で同価格の複数の商品を掲載すること及び同一商品について、単価が同価格以下の「品目リスト(別紙1)」の単位と異なる複数の商品を掲載することを可能とする。
- ニ Webカタログに掲載する商品の価格は、下記2(3)②により決定された機構本部との合意価格を掲載すること。
- ホ Webカタログでの商品の説明は、日本語表記とする。なお、写真や解説を加える等、各病院が発注しやすいよう工夫することが望ましい。
- ヘ 商品検索に活用するため、品目リストに沿った商品マスターデータをExcel形式で機構本部へ提出すること。

②商品価格、カタログ等の変更

- イ 商品価格は、下記5（2）②dの提案書に記載した各品目の金額を上限に機構本部との合意によるものとし、一切の費用（配送料、返送料、カタログ作成、準備、運用、請求及び支払などに係る費用、調達実績の報告等）を含むものとする。ただし、1回当たりの発注金額が1,500円（税込）に満たない場合の配送料及び受託事業者に責がない場合の返送にかかる料金については、機構本部との合意により別に定めるものとする。
- ロ 商品価格は、下記2（3）⑤により機構本部に提出される全ての受託事業者の調達実績等に基づき、機構本部と交渉の上、6ヶ月毎に品目毎の価格を改定すること。ただし、最初の改定時期は、市販カタログの改訂を踏まえ決定することとし、以降6ヶ月毎に実施する。（6ヶ月毎の価格改定の詳細については下記2（6）に記載。）
- ハ 各品目で掲載している商品を変更する場合は、機構本部及び受託事業者の合意をもって変更をできるものとする。
- ニ 契約期間中の著しい事情の変更により、商品価格の改定が必要と認められる場合には、機構本部及び受託事業者の合意をもって価格改定をできるものとする。
- ホ 上記（3）②ロからニにより商品及び商品価格が改定された場合、原則として、改定された価格等が適用される日からWebカタログを変更すること。

③商品の受注・配送等

イ 発注方法

病院毎にインターネットにより祝日を除く月曜日から金曜日（以下「平日」という。）の午前9時から午後5時迄に発注することとし、納品は原則、発注した日を含む4営業日迄の午前8時30分～午後5時15分迄の時間帯とする。ただし、病院の利便性の向上を図るため、発注した翌日までに納品できることが望ましい。また、納品の時間帯を指定できることが望ましい。なお、交通事情等により発注した日を含む4営業日までに納品できない場合は、発注した日の翌日までに納品日を各病院に連絡し了承を得ること。

また、発注に当たっては、各病院の発注部門毎に商品を区分して配送するため、各病院の発注部門が分かるようにすること。

ロ 受注体制

注文受付は、上記イに対応した体制であること。なお、受託事業者のシステムのメンテナンス等により受注停止期間を設定する場合は、土・日曜日又は祝日に設定し、できる限り影響を少なくすること。

ハ 配送方法

商品の配送は、商品の脱落及び破損を防ぐための梱包を施して迅速に配送すること。配送先については、各病院が指定した場所とすること。なお、配送に当たっては、各病院の発注部門毎に商品を区分できるようにすること。

ニ 検収方法

受託事業者は、納品する商品に納品書を添付し、発注した商品について各病院の検収を受けること。

④商品等に係る問合せ対応

商品やサービス内容に関する問い合わせ及び苦情・トラブルがあった場合等に対応するサポート体制（平日の午前9時から午後5時迄の時間帯）を整備すること。

⑤調達実績等の報告

受託事業者は、病院毎の月末時点における調達実績（発注日、納品日、調達した商品名、商品毎の購入数量、購入金額、グリーン調達実績、1,500円（税込）未満の配送数、返品状況等）を毎月集計し、Microsoft Excel形式で翌月10日（当該日が土・日曜日又は祝日の場合は前平日）迄に各病院に報告すること。なお、各病院への報告については、受託事業者のカタログからのダウンロードによる方法も可能とする。その場合、Microsoft Excel形式でダウンロードできることが望ましい。また、受託事業者は、病院毎及び全病院合計の3ヶ月分を、機構本部に3ヶ月経過後の10日（当該日が土・日曜日又は祝日の場合は前平日）迄に電子媒体により報告すること。

(4) 入札対象事業の実施に当たり確保されるべきサービスの質

- イ 各病院が商品を検索し易い構成とするとともに、発注し易いカタログを作成すること
- ロ 機構に有益となる商品価格を設定すること
- ハ 商品を遅滞なく配送すること
- ニ 商品の脱落及び破損を防ぐ措置をとるなど受託事業者の責めに帰する商品の返品を少なくすること
- ホ 各病院からの問合せに迅速に対応すること

へ 各病院が確認し易いように調達実績を報告すること

上記イからへまでについて、各病院は、病院毎に実施する検収及び各病院に対して報告される上記２（３）⑤の調達実績により把握する。

また、機構本部は、年２回程度実施する各病院のアンケート調査（別紙２を使用）及び上記２（３）⑤の報告により、全病院の実績を把握する。

（５）商品代金の請求及び支払

イ 契約の形態は、単価契約とし、契約の締結は各病院毎に締結するものとする。

ロ 商品代金の請求

商品代金の請求は月締めとし、請求書を各病院が指定する場所へ翌月の２０日（当該日が土・日曜日又は祝日の場合には前平日）までに提出すること。

ハ 商品代金の支払

各病院は、購入した商品を検収し、商品代金の支払いは納品のあった月の翌々月末までに支払うものとする。

ニ 改善の指示と支払留保

各病院は、受託事業者の業務履行において、上記２（４）イからへの「確保されるべきサービスの質」が満たされず、病院の運営に支障を与えたと判断した場合には、機構本部に適宜報告する。

機構本部は病院からの報告内容が、病院の運営に支障を与えたと判断する場合には、受託事業者に改善期限を定めて、改善指示又は改善計画書の作成を指示する。改善計画書の作成を指示した場合には該当病院と協議の上で承認する。なお、該当病院は、改善指示又は改善計画書の作成を指示した月の納品分から支払を留保する。機構本部が改善指示又は改善計画書に従った業務履行を確認した場合には、該当病院は支払の留保を解除し、その翌月末に支払うものとする。

また、改善計画書に記載する期限迄に、機構本部が改善計画書に従った業務履行を確認できない場合には、各病院は契約を解除し、商品代金については、契約を解除した月の翌々月末に支払うものとする。

ホ 機構本部は、上記２（４）の年２回程度実施するアンケート調査及び上記２（３）⑤の報告により受託事業者の業務履行を確認し、改善が必要と判断した場合は、上記二と同様の措置を行う。

（６）法令変更による増加費用及び損害の負担

法令の変更により受託事業者に生じた合理的な増加費用及び損害は、以

下の①から③までのいずれかに該当する場合には機構が負担し、それ以外の法令変更については受託事業者が負担する。

- ① 本業務に類型的又は特別に影響を及ぼす法令変更及び税制度の新設
- ② 消費税その他類似の税制度の新設・変更（税率の変更含む。）
- ③ 上記①、②のほか、法人税その他類似の税制度の新設・変更以外の税制度の新設・変更（税率の変更を含む。）

(7) 6ヶ月毎の価格改定

6ヶ月毎に受託事業者3者により品目毎の価格競争を実施し、更なる競争性を確保する。

イ 機構本部は、商品価格の改定のため、全ての受託事業者の四半期分の品目毎の契約価格及び調達実績、各病院に対して実施したアンケート調査の結果を全受託事業者に提示する。

ロ 受託事業者は、調達実績等の提示日から原則として15日以内に商品価格の改定等を検討し、検討結果を機構本部に提出する。なお、品目の仕様の範囲内で、商品を変更することを可能とする。

ハ 受託事業者から提示された商品価格をもって、機構本部と受託事業者が合意した場合には、商品価格を改定する。

ただし、機構本部が受託事業者より提出された商品価格より安価な価格を知り得た場合には、当該品目について受託事業者と交渉を行い合意のうえで、商品価格を改定するものとする。なお、機構本部と全ての受託事業者が合意に至らなかった場合には、機構本部は特に必要が認められるときは、受託事業者以外の者から当該品目について調達することができるものとする。

3. 実施期間に関する事項

契約期間は、平成27年4月1日から平成29年3月31日までとする。

4. 入札参加資格に関する事項

イ 法第15条において準用する法第10条各号（第11号を除く）に該当する者でないこと。

ロ 独立行政法人国立病院機構契約事務取扱細則（平成16年細則第6号。以下「契約細則」という。）第5条の規定に該当しない者であること。なお、未成年者、被保佐人又は被補助人であっても、契約締結のために必要

- な同意を得ているものは、同条中、特別の理由がある場合に該当する。
- ハ 契約細則第 6 条の規定に該当しない者であること。
 - ニ 法人税及び消費税等の滞納がないこと。
 - ホ 平成 25・26・27 年度競争参加資格（全省庁統一参加資格）における資格を有する者であること。
 - ヘ 労働保険、厚生年金等の適用を受けている場合、保険料等の滞納がないこと。

5. 入札に参加する者の募集に関する事項

(1) 入札に係るスケジュール

(機構本部において実施)

- ① 入札公告 平成 26 年 12 月下旬頃
- ② 入札説明会 平成 27 年 1 月中旬頃
- ③ 質問受付期限 平成 27 年 1 月下旬頃
質問については書面（電子メール、FAX も可）で受け付けることとし、質問及び回答については軽微なものを除き全て公表する。
- ④ 入札書提出期限 平成 27 年 2 月上旬頃
- ⑤ 入札参加者によるプレゼンテーション及び提案書の審査 平成 27 年 2 月上旬頃
- ⑥ 開札・価格交渉・落札者の決定 平成 27 年 2 月上旬頃

(機構の各病院において実施)

- ⑦ 契約の締結 平成 27 年 2 月下旬頃
※契約は各病院と受託事業者で契約を締結するものとする。ただし、機構本部において、各病院の契約書の取りまとめを実施する。

(2) 入札の実施手続

① 提出書類

民間競争入札に参加する者（以下「入札参加者」という。）は、次に掲げる書類を別に定める入札公告書及び入札説明書に記載された期日と方法により、機構が指定する場所まで提出すること。

イ 入札金額（契約期間内の「品目リスト（別紙 1）（※）」のうち、必須品目（「品目リスト（別紙 1）」の I）の全ての金額（各品目の単価に予定数量を乗じた金額の合計）を記載した書類（入札書）

なお、商品価格には、一切の費用（配送料、返送料、カタログ作成、準備、運用、請求及び支払などに係る費用、調達実績の報告等）を含め

ること。ただし、受託事業者に責がない場合の返送料及び1回当たりの発注金額が1,500円(税込)に満たない場合の配送料を除く。

また、消費税等に係る課税事業者であるか免税事業者であるかを問わず、見積もった経費の108分の100に相当する金額を記載すること。

(※)別紙1の予定数量は、過去の実績に基づく推計値であり、変動するものである。

ロ 総合評価のための業務運営の具体的な方法及びその質の確保の方法等に関する書類(以下「提案書」という。)

ハ 平成25・26・27年度競争参加資格(全省庁統一資格)における資格審査結果通知書の写し

ニ 法15条において準用する法第10条に規定する欠格事由のうち、暴力団排除に関する規定について評価するために必要な書類

② 提案書の内容

入札参加者が提出する提案書には、下記6で示す「提案書の評価基準」に示した各要求項目に対する提案を具体的に記載すること。

a) 実績

・直近3年間の事務消耗品等の物品調達業務(本事業と同様の通信販売方式)又はそれに類する業務を円滑かつ確実に実施した実績の概要

b) 実施体制

・組織的基盤(主たる事業概要、従業員数、事業所の所在地、代表者略歴、主要株主構成、他の者との間で競争の導入による公共サービスの改革に関する法律施行令(平成18年7月5日政令228号)第3条に規定する特定支配関係にある場合その者(以下「親会社等」という。)に関する上記情報)

・業務責任体制(責任者名、事業担当者名、責任者と事業担当者の役割分担など)

・業務従事者の配置

・機構との連絡体制

・事業実施に当たり、その業務の一部(再委託の金額が50%未満(複数者に委託する場合はその合計が50%未満)の場合に限る。)について第三者に委託し又は請け負わせる場合には、業務の範囲、理由、委託先等に対する報告徴収その他運営管理の方法

c) 実施方法

・カタログの作成に関する事項

➤ Webカタログによる各病院での調達方法(イメージ図等を用いた概要、詳細は後段の「商品の発注・配送等に関する事項」に

記載)

- Webカタログの構成及び検索方法（品目リストの品番、商品分類、商品名、型番及びメーカー名）
 - Webカタログでの商品、商品価格、商品の説明の掲載方法
 - Webカタログの改定方法
 - 紙カタログの作成について
 - ・商品の発注・配送等に関する事項
 - 発注方法（発注可能な方法（インターネット等）、発注可能日時等）
 - 受注体制（受注可能日時、システムのメンテナンス期間等）
 - 配送方法（配送・返送の方法、配送料（1回当たりの発注金額が1,500円（税込）に満たない場合）・受託事業者に責がない場合の返送料の設定）
 - 検収方法（各病院で実施可能な検収方法）
 - ・商品等に係る問合せに関する事項
 - 商品やサービス内容に関する問合せ方法、問合せ可能日時等
- d) 「品目リスト（別紙1）」の全ての品目についての金額（単価）及び商品名
- e) その他

6. 落札者を決定するための評価の基準その他落札者の決定に関する事項

(1) 評価方法

落札者を決定するための評価は、提出された提案書の内容が、本事業の目的に沿った実行可能なものであるか（必須項目審査）、また、効果的なものであるか（加点項目審査）について、プレゼンテーションも踏まえ行うものとする。なお、評価については、外部有識者を含めて行うこととする。

提案書の評価基準は、別紙3「提案書評価基準」のとおりとする。

(2) 落札者の決定

イ 上記4の入札参加資格を全て満たし、上記(1)の評価方法において必須とされた項目の要件を全て満たし、契約細則第21条の規定に基づいて作成された予定価格の制限の範囲内である者のうち、提案書の審査により得られた各評価項目の得点の合計点（最高730点）を入札金額で除して得た数値（以下「総合評価点」という。）の第1位の入札者が

ら順次、第3位までの入札者の3者を落札者として決定する。

ただし、入札参加者が2者である場合は、契約細則第21条の規定に基づいて作成された予定価格の制限の範囲内である2者を落札者として決定する。

第1位の入札者から第3位の入札者までの3者が、独立行政法人国立病院機構会計規程（以下「会計規程」という。）第54条第1項の各号に該当する恐れがある場合には、独立行政法人国立病院機構契約審査実施要領第3条に基づく調査審議を行うものとし、調査審議の結果、当該契約の内容に適合した履行がなされないおそれがあると認められたとき、又はその者と契約を締結することが公正な取引の秩序を乱すおそれがあると認められたときは、予定価格の制限の範囲内の価格をもって申し込みをした他の者のうち、総合評価点の次順位の者を落札者とする。

ロ 同点の者があることにより4者以上の者が落札者となる場合は、直ちに当該入札参加者（第1位の者が2人のときは、次順位の複数の者）にくじを引かせ、落札者3者を決定するものとする。また、入札参加者又はその代理人が直接くじを引くことができない場合は、入札執行事務に直接関係のない職員がこれに代わってくじを引き、落札者を決定するものとする。

ハ 入札参加者又はその代理人の入札のうち予定価格の制限の範囲内である入札が3者以上なかったときは、改めて、直ちに再度の入札を行うものとする。ただし、入札参加者が2者である場合であって、入札参加者又はその代理人の入札のうち予定価格の制限の範囲内である入札が2者に満たないときには、改めて、直ちに再度の入札を行うものとする。

ニ 落札者が決まった場合は、直ちにその者と交渉を行い、契約金額を決定する。

ホ なお、落札者が決まった場合は、遅滞なく、落札者の氏名又は名称、落札金額、落札者の総合評価点等について公表するものとする。

（3）落札者が決定しなかった場合の措置

機構は、初回の入札において入札参加者がなかった場合、必須審査項目を全て満たす入札参加者がなかった場合又は再度の入札を行ってもなお落札者が決定しなかった場合は、入札条件等を見直した後、再度公告を行う。

また、機構は事業を実施する時間が十分に確保できない等、やむを得ない場合には、本実施要項によらず、各病院において入札等を実施することができる。この場合において、機構はその理由を公表するとともに監理委

員会に報告する。

7. 入札対象事業に関する従来の実施状況に関する情報の開示に関する事項

別紙4のとおり。

(1) 開示情報

対象業務に関して、以下の情報は別添「従来の実施状況に関する情報の開示」のとおり開示する。

- ① 従来の実施に要した経費
- ② 従来の実施に要した人員
- ③ 従来の実施に要した施設及び設備
- ④ 従来の実施における目的の達成の程度
- ⑤ 従来の実施方法等

(2) 資料の閲覧

前項の詳細な情報は、入札に参加する予定の者から要望があった場合、所定の手続を踏まえた上で閲覧可能とする。また、入札に参加する予定の者から追加の資料の開示について要望があった場合は、機構は法令及び機密性等に問題のない範囲で適切に対応するよう努めるものとする。

8. 民間事業者が機構に報告すべき事項、秘密を適正に取扱うために必要な措置、その他事業の適正かつ確実な実施のために民間事業者が講ずべき事項

(1) 民間事業者が機構に報告すべき事項、機構の指示による講ずべき措置

① 報告

イ 受託事業者は、上記2(3)⑤に記載する内容について報告すること。

② 調査

イ 機構は、事業の適正かつ確実な実施を確保するために必要があると認めるときは、法第26条1項に基づき、受託事業者に対し、必要な報告を求め、又は事務所に立ち入り、事業の実施の状況若しくは帳票、書類その他の物件を検査し、若しくは関係者に質問することができる。

ロ 立入検査をする機構の職員は、検査等を行う際には、当該検査が法第26条1項に基づくものであることを受託事業者に明示するとともに、その身分を示す証明書を携帯し、関係者に提示するものとする。

③ 指示

機構は、事業を適正かつ的確に実施させるために、受託事業者に対し必要な措置をとるべきことを指示することができる。

(2) 秘密を適正に取り扱うために必要な措置

①個人情報の保護並びに秘密の保持

イ 受託事業者は、機構の各病院から提供された個人情報及び業務上知り得た個人情報については、「個人情報の保護に関する法律」(平成 15 年法律第 57 号)に基づき、適切な管理を行わなければならない。

また、当該個人情報については、本事業以外の目的のために使用してはならない。

ロ 受託事業者は、個人情報を適正に管理するために必要な措置を講じなければならない。

ハ 受託事業者、その役職員、その他本事業に従事する者又は従事していた者は、本事業に関して知り得た秘密を漏らし、又は盗用してはならない。これらの者が秘密を漏らし、又は盗用した場合には、法第 54 条により罰則の適用がある。

(3) 契約に基づき民間事業者が講ずべき措置

①事業の開始及び中止

イ 受託事業者は、締結された契約に定められた事業開始日に、事業を開始しなければならない。

ロ 受託事業者は、やむを得ない事由により、本事業を中止しようとするときは、あらかじめ機構の承認を得なければならない。この場合において、機構は納品のあった商品代金を除き、一切の経費を支払わない。

②引継ぎ

業務の終了に伴い受託事業者が変更となる場合は、次期受託事業者に対し必要な引継ぎをしなければならない。なお、その際の引継ぎに必要な経費は、現行受託事業者の負担とする。

機構は、当該引継ぎが円滑に実施されるよう、現行受託事業者及び次期受託事業者に対して必要な措置を講ずるとともに、引継ぎが完了したことを確認する。

③金品等の授受の禁止

受託事業者は、事業において金品等を受け取る事又は与えることをしてはならない。

④宣伝行為の禁止

受託事業者及びその事業に従事する者は、「独立行政法人国立病院機

構」の名称並びに機構の保有するロゴなどを本事業以外に自ら行う事業の宣伝に用いてはならない（一般的な会社案内資料において列挙される事業内容や受注業務の一つとして事実のみ簡潔に記載する場合は除く。）。

また、自ら行う事業が本事業の業務の一部であるかのように誤認されるおそれのある行為をしてはならない。

⑤取得した個人情報の活用の禁止

受託事業者は、本事業によって取得した個人情報を、自ら行う事業若しくは機構以外の者との契約に基づき実施する事業に用いてはならない。

⑥記録及び帳簿

受託事業者は又は受託事業者であった者は、各病院毎の実施状況に関する記録及び帳簿類を作成し、事業を終了し又は中止した日の属する年度の翌年度から起算して5年間、保管しなければならない。

⑦権利の譲渡

受託事業者は、契約に基づいて生じた権利の全部又は一部を第三者に譲渡してはならない。

⑧再委託

イ 受託事業者は、本事業の実施に当たり、その全部を一括して再委託してはならない。

ロ 受託事業者は、事業の実施に当たり、その業務の一部（再委託の金額が50%未満（複数者に委託する場合はその合計が50%未満）の場合に限る。）について第三者に委託し又は請け負わせる場合には、原則としてあらかじめ提案書等において、業務の範囲、再委託を行うことの合理性、再委託先の履行能力並びに報告徴収、個人情報の管理その他運営管理方法及び再委託額について記載しなければならない。

ハ 受託事業者は、契約締結後やむを得ない事由により再委託を行う場合には、再委託先を明らかにした上で機構の承認を受けなければならない。

ニ 受託事業者は、上記ロ又はハにより再委託を行う場合には、再委託先から必要な報告を徴収することとする。

ホ 再委託先は、上記8（2）及び（3）の①から⑦に掲げる事項については、受託事業者と同様の義務を負うものとする。

⑨契約内容の変更

機構及び受託事業者は、やむを得ない事由により契約の内容を変更しようとする場合は、あらかじめ変更の理由を提示し、それぞれの相手方の承認を得なければならない。

⑩契約の解除

機構は、受託事業者が次のいずれかに該当するときは、法第 20 条第 1 項の契約を解除することができる。

- a) 法第 22 条第 1 項第 1 号イからチ又は同項第 2 号に該当するとき
- b) 暴力団員を業務を統括する者又は従業員としていることが明らかになった場合。
- c) 暴力団又は暴力団関係者と社会的に非難されるべき関係を有していることが明らかになった場合。
- d) 受託事業者が上記 2（5）ニ及びホにより承認した改善計画を実施しない場合。

⑪損害賠償

受託事業者は、受託事業者の故意又は過失により機構に損害を与えたときは、機構に対して、その損害について賠償する責任を負う。

⑫不可抗力免責、危険負担

受託事業者は、上記事項にかかわらず、受託事業者の責に帰することができない事由により事業の全部又は一部の実施が遅滞したり、不能となったりした場合は責任を負わない。

⑬契約の解釈

契約に関して疑義が生じた事項については、その都度、受託事業者と機構が協議する。

9. 本事業を実施するに当たり、第三者に損害を加えた場合における損害賠償に関して民間事業者が負うべき責任

受託事業者（その者が法人である場合にあっては、その役員）又はその職員その他の本事業に従事する者が、故意又は過失により、本事業の受益者等の第三者に損害を与えた場合について、

- イ 受託事業者が民法第 709 条等に基づき当該第三者に対する賠償を行った場合であって、当該損害の発生について機構の責に帰すべき理由が存するときは、受託事業者は機構に対し、当該第三者に支払った損害賠償額のうち自ら賠償の責に任ずべき金額を超える部分について求償することができる。
- ロ 機構が民法第 709 条等に基づき当該第三者に対する賠償を行ったときは、機構は受託事業者に対し、当該第三者に支払った損害賠償額（当該損害の発生について機構の責に帰すべき理由が存する場合は、機構が自

ら賠償の責に任ずべき金額を超える部分に限る。)について求償することができる。

10. 事業の評価に関する事項

(1) 調査時期

機構は、事業の実施状況について、内閣総理大臣が行う評価の時期(平成28年度)を踏まえて調査する。

(2) 調査項目

受託事業者が実施した本事業の評価が的確に実施されるように、以下の実施状況等の調査を行うものとする。

① 上記2(4)のアンケート調査(Webカタログの利便性、配送・返品状況、問合せへの対応状況、調達実績の報告状況)

②商品価格の設定等

(3) 比較・検証

機構は、上記10(2)②の商品価格について、本事業に参加した機構病院と本事業に参加していない機構病院との比較を行うこととする。

11. その他事業の実施に際し必要な事項

(1) 事業実施状況等の監理委員会への報告及び公表

立入検査、指示等の報告

機構は、受託事業者に対する会計規程等に基づく監督・検査の状況について、業務終了後に監理委員会へ報告するとともに、法第26条及び第27条に基づく報告徴収、立入検査、指示等を行った場合には、その都度、措置の内容及び理由並びに結果の概要を監理委員会へ報告することとする。また、機構が必要と判断した場合は、その措置内容等を公表する。

(2) 機構の監督体制

イ 本事業の契約に係る監督は、機構本部及び各病院長が自ら又は補助者に命じて、立ち会い、指示その他適切な方法によって行うものとする。

ロ 本事業の実施状況に係る監督は、上記8(1)②により行うこととする。

(3) 民間事業者の責務等

イ 本事業に従事する者は、「刑法」(明治40年法律第45号)その他の罰則の適用については、法令により公務に従事する職員とみなされる。

- ロ 受託事業者は、「会計検査院法」(昭和 22 年法律第 73 号) 第 23 条第 1 項第 7 号に規定する者に該当することから、会計検査院が必要と認めるときには、同法第 25 条及び第 26 条により、同院の実地の検査を受けたり、同院から直接又は機構を通じて、資料又は報告等の提出を求められ、質問を受けることがある。
- ハ 受託事業者は、法第 55 条の規定に該当する場合は、30 万円以下の罰金に処されることとなる。なお、法第 56 条に基づき、法人の代表者又は法人若しくは人の代理人、使用人その他の従業者が、その法人又は人の業務に関し、法第 55 条の規定に違反したときは、行為者を罰するほか、その法人又は人に対して同条の刑を科する。

品目リスト I (別紙1)

【購入予定の多い品目】

I. 以下の規格を全て納品できること(必須品目)

※規格に複数の色(赤、青等)の記載のある品目については、いずれの色も納入できることが必要であり、予定数量はその合計。

No	分類	分類&内訳	品目名	規格	単位	予定数量 (24ヶ月)
1	コピー用紙	1-1	コピー用紙	A4 総合評価指標 80以上	箱(2500枚)	177,472
2		1-2	コピー用紙	A3 総合評価指標 80以上	箱(1500枚)	10,072
3		1-3	コピー用紙	B4 総合評価指標 80以上	箱(2500枚)	2,398
4		1-4	コピー用紙	B5 総合評価指標 80以上	箱(2500枚)	1,226
5		1-5	カラーコピー用紙	A4 桃、黄、青、緑	箱(2500枚)	1,530
6	電池	2-1	マンガン乾電池	単1	包(20個)	268
7		2-2	マンガン乾電池	単2	包(20個)	328
8		2-3	マンガン乾電池	単3	包(4個)	3,178
9		2-4	マンガン乾電池	単4	包(4個)	2,100
10		2-5	アルカリ乾電池	単1	包(10個)	3,140
11		2-6	アルカリ乾電池	単2	包(10個)	4,352
12		2-7	アルカリ乾電池	単3	包(12個)	125,472
13		2-8	アルカリ乾電池	単4	包(12個)	32,756
14		2-9	アルカリ乾電池	単5	包(2個)	946
15		2-10	アルカリ乾電池	角・9V	包(10個)	2,306
16		2-11	アルカリ電池 コイン型	LR1130 1.5V	個	746
17		2-12	アルカリ電池 コイン型	LR44 1.5V	個	6,574
18		2-13	アルカリ電池 コイン型	LR41 LR43 1.5V	個	3,640
19		2-14	リチウム電池	CR123A 3V	包(2個)	1,566
20		2-15	リチウム電池	CR123AW 3V	個	248
21		2-16	リチウム電池 コイン型	CR2032 3V	個	26,372
22		2-17	リチウム電池 コイン型	CR2016 3V	個	1,782
23		2-18	リチウム電池 コイン型	CR2025 3V	個	1,586
24		2-19	リチウム電池 コイン型	CR2430 3V	個	140
25		2-20	リチウム電池 コイン型	CR2450 3V	個	1,332
26		2-21	リチウム電池 コイン型	CR2477 3V	個	362
27		2-22	リチウム電池 コイン型	CR3032 3V	個	610
28		2-23	ニッケル乾電池 充電式	単3	包(4本)	818
29		2-24	時計用酸化銀電池	SR44W 1.55V	個	1,504
30	パイプファイル	3-1	パイプファイル	A4縦 両開き とじ厚:3cm	冊	4,212
31		3-2	パイプファイル	A4縦 両開き とじ厚:4cm	冊	1,750
32		3-3	パイプファイル	A4縦 両開き とじ厚:5cm	冊	8,492
33		3-4	パイプファイル	A4縦 両開き とじ厚:6cm	冊	5,622
34		3-5	パイプファイル	A4縦 両開き とじ厚:8cm	冊	12,682
35		3-6	パイプファイル	A4縦 両開き とじ厚:10cm	冊	14,308
36		3-7	パイプファイル	A4横 両開き とじ厚:5cm	冊	1,940
37		3-8	パイプファイル	A4横 両開き とじ厚:8cm	冊	690
38	フラットファイル	4-1	フラットファイル	A4縦 ブルー、ピンク、イエロー、グリーン	パック(10冊)	29,800
39		4-2	フラットファイル	A4横 ブルー、ピンク、イエロー、グリーン	パック(10冊)	2,082
40		4-3	フラットファイル	A3横 ブルー、ピンク、イエロー、グリーン	パック(10冊)	232
41		4-4	フラットファイル	B4横 ブルー、ピンク、イエロー、グリーン	パック(10冊)	160
42		4-5	フラットファイル	B5縦 ブルー、ピンク、イエロー、グリーン	パック(10冊)	84
43		4-6	フラットファイル (ワイドタイプ)	A4縦 ブルー、ピンク、イエロー、グリーン フー-W10 収容枚数250枚程	パック(10冊)	826
44		4-7	のび～るファイル 同等品以上	A4縦	パック(10冊)	1,426

品目リスト I (別紙1)

【購入予定の多い品目】

I. 以下の規格を全て納品できること(必須品目)

※規格に複数の色(赤、青等)の記載のある品目については、いずれの色も納入できることが必要であり、予定数量はその合計。

No	分類	分類&内訳	品目名	規格	単位	予定数量 (24ヶ月)
45		4-8	ガバットファイル 同等品以上	A4縦	パック(10冊)	2,254
46		4-9	ガバットファイル 同等品以上	A4横	パック(10冊)	204
47		4-10	ガバットファイル 同等品以上	A4縦 ひもとじタイプ	パック(10冊)	1,108
48	クリヤーブック	5-1	クリヤーブック	替紙式 A4縦 10ポケット 2色以上	冊	8,146
49		5-2	クリヤーブック	替紙式 A4縦 15ポケット 2色以上	冊	222
50		5-3	クリヤーブック	替紙式 A4縦 18ポケット 2色以上	冊	1,234
51		5-4	クリヤーブック	替紙式 A4縦 23ポケット 2色以上	冊	860
52		5-5	クリヤーブック	替紙式 A4縦 25ポケット 2色以上	冊	988
53		5-6	クリヤーブック	固定式 A4縦 10ポケット 2色以上	冊	562
54		5-7	クリヤーブック	固定式 A4縦 20ポケット 2色以上	冊	2,670
55		5-8	クリヤーブック	固定式 A4縦 40ポケット 2色以上	冊	688
56		5-9	クリヤーブック	固定式 A4縦 60ポケット 2色以上	冊	102
57		5-10	クリヤーブック替紙	中紙なし A4縦	パック(50枚)	3,158
58		5-11	クリヤーブック替紙	中紙あり A4縦	パック(10枚)	6,666
59	テープ	6-1	セロテープ	12mm×35m	包(10個)	2,024
60		6-2	セロテープ	15mm×35m	包(10個)	2,056
61		6-3	セロテープ	18mm×35m	包(10個)	7,380
62		6-4	セロテープ	24mm×35m	包(10個)	1,376
63		6-5	両面テープ	5mm×20m	包(10個)	2,120
64		6-6	両面テープ	10mm×20m	包(10個)	566
65		6-7	両面テープ	15mm×20m	包(10個)	698
66		6-8	両面テープ	15mm×20m ニチバン NW-15	個	1,550
67		6-9	両面テープ(強カタイプ)	15mm×18m ニチバン NW-K15	個	406
68		6-10	布粘着テープ	50mm×25m	箱(30巻)	2,972
69		6-11	布粘着テープ	75mm×25m	個	1,064
70		6-12	クラフトテープ	50mm×50m	箱(30巻)	1,778
71		6-13	クラフトテープ	75mm×50m	個	4,444
72		6-14	養生テープ	50mm×25m Pカットタイプ 寺岡製作所(No.4140)	巻	5,460
73		6-15	ビニールテープ	19mm×10m 黒、青、緑、赤、黄、白	包(10個)	8,202
74	テブラテープ	7-1	テブラPROテープカートリッジ	幅6mm 黒文字 ラベル白、透明、赤、青、黄	箱(5個)	2,853
75		7-2	テブラPROテープカートリッジ	幅9mm 黒文字 ラベル白、透明、赤、青、黄	箱(5個)	2,853
76		7-3	テブラPROテープカートリッジ	幅12mm 黒文字 ラベル白、透明、赤、青、黄	箱(5個)	2,853
77		7-4	テブラPROテープカートリッジ	幅18mm 黒文字 ラベル白、透明、赤、青、黄	箱(5個)	3,209
78		7-5	テブラPROテープカートリッジ	幅24mm 黒文字 ラベル白、透明、赤、青、黄	箱(5個)	3,209
79		7-6	テブラPROテープカートリッジ	幅36mm 黒文字 ラベル白、透明、赤、青、黄	個	2,750
80		7-7	TZテープ	6mm 白、透明 含む2色以上	個	350
81		7-8	TZテープ	9mm 白、透明 含む2色以上	箱(5個)	70
82		7-9	TZテープ	12mm 白、透明 含む2色以上	箱(5個)	70
83		7-10	TZテープ	18mm 白、透明 含む2色以上	箱(5個)	588
84		7-11	TZテープ	24mm 白、透明 含む2色以上	箱(5個)	588
85		7-12	ネームランドテープ	3.5mm 白、透明 含む2色以上	箱(5個)	160
86		7-13	ネームランドテープ	6mm 白、透明 含む2色以上	箱(5個)	160
87		7-14	ネームランドテープ	9mm 白、透明 含む2色以上	箱(5個)	160
88		7-15	ネームランドテープ	12mm 白、透明 含む2色以上	箱(5個)	160

品目リスト I (別紙1)

【購入予定の多い品目】

I. 以下の規格を全て納品できること(必須品目)

※規格に複数の色(赤、青等)の記載のある品目については、いずれの色も納入できることが必要であり、予定数量はその合計。

No	分類	分類&内訳	品目名	規格	単位	予定数量 (24ヶ月)
89		7-16	ネームランドテープ	18mm 白、透明 含む2色以上	箱(5個)	355
90		7-17	ネームランドテープ	24mm 白、透明 含む2色以上	箱(5個)	355
91		7-18	ネームランドテープ	36mm 白、透明 含む2色以上	箱(5個)	90
92		7-19	ネームランドテープ	46mm 白、透明 含む2色以上	箱(5個)	90
93	のり	8-1	スティックのり	小 約20g つめ替えタイプ	本	9,522
94		8-2	スティックのり	小 詰め替え用リフィル	本	4,698
95		8-3	スティックのり	大 40g	本	12,632
96		8-4	液体のり	小 50ml	本	6,782
97		8-5	液体のり	大 70ml	本	966
98		8-6	液体のり	補充用 400ml	本	2,790
99		8-7	テープのり(本体)	テープのりドットライナー しっかり貼るタイプ コクヨ タ-D400N-08	個	1,940
100		8-8	テープのり(詰替)	ドットライナー しっかり貼るタイプ コクヨ タ-D400N-08用カートリッジ	個	4,752
101	ボールペン	9-1	油性ボールペン	0.7mm 黒、赤、青	箱(10本)	5,174
102		9-2	水性ボールペン	0.5mm 黒、赤、青	箱(10本)	476
103		9-3	ジェルインクボールペン	0.5mm 黒、赤、青	箱(10本)	308
104		9-4	2色ボールペン	0.7mm (黒赤)	箱(10本)	1,706
105		9-5	3色ボールペン	0.7mm (黒赤青)	箱(10本)	1,384
106		9-6	4色ボールペン	0.7mm (黒赤青緑)	箱(10本)	488
107		9-7	ボールペン替芯	0.7mm パイロット、黒、赤、青	箱(10本)	346
108		9-8	ボールペン替芯	0.7mm ゼブラ、黒、赤、青	箱(10本)	652
109		9-9	ボールペン替芯	0.7mm ゼブラ、黒、赤、青 BR-6A-SK 89.8mm	箱(10本)	206
110		9-10	ボールペン替芯	0.7mm 三菱鉛筆、黒、赤、青	箱(10本)	518
111	マーカー	10-1	水性ペン	0.8mm 黒、赤、青	箱(10本)	872
112		10-2	水性ペン 細字	0.4~0.6mm 赤、黒 水性サインペン	箱(10本)	558
113		10-3	油性ペン	1.3mm 黒、赤、青	箱(10本)	2,630
114		10-4	蛍光ペン	太4.0mm、細0.8~1.1mm 黄、桃、青 含む5色以上	箱(10本)	8,950
115		10-5	蛍光マーカー(本体)	4.0mm 黄、桃、青 含む5色以上 ゼブラ WKS11-	本	6,590
116		10-6	蛍光マーカー(カートリッジ)	3本入り 黄、桃、青 含む5色以上 ゼブラ RWK8-	P(3本)	614
117		10-7	ホワイトボードマーカー	細字 線幅1.3mm 黒、赤、青 含む3色以上	箱(10本)	900
118		10-8	ホワイトボードマーカー	中字 線幅2.1mm 黒、赤、青 含む3色以上	箱(10本)	3,282
119		10-9	ホワイトボードマーカー	太字 線幅4.0mm 黒、赤、青 含む3色以上	箱(10本)	294
120		10-10	ホワイトボードマーカー	細字 後部ノック式 線幅1.3mm 黒、赤、青 含む3色以上	箱(10本)	228
121		10-11	ホワイトボードマーカー	中字 後部ノック式 線幅2.1mm 黒、赤、青 含む3色以上	箱(10本)	1,232
122		10-12	ホワイトボードマーカー	太字 後部ノック式 線幅3~7mm 黒、赤、青 含む3色以上	箱(10本)	28
123	油性マジック	11-1	ハイマッキー 同等品以上	太 6mm、細1.5~2.0mm 黒、赤、青 含む3色以上	箱(10本)	896
124		11-2	マッキー 同等品以上	極細 細1.0~1.3mm 細0.5mm 黒、赤、青 含む3色以上	箱(10本)	3,590
125		11-3	マジックインキ 同等品以上	極細 0.7mm 黒、赤、青 含む3色以上	箱(6本)	11,806
126		11-4	マジックインキ 同等品以上	細書 1.0~1.5mm 黒、赤、青 含む3色以上	箱(6本)	7,572
127		11-5	マジックインキ 同等品以上	大型 5.0~8.0mm 黒、赤、青 含む3色以上	箱(6本)	340
128		11-6	マジックインキ 同等品以上	極太 10~18mm 黒、赤、青 含む3色以上	箱(6本)	40
129	ノート	12-1	ノート	A4 A罫7mm	冊	7,078
130		12-2	ノート	B5 A罫7mm	冊	2,058
131		12-3	ノート	A6 B罫6mm	冊	230
132		12-4	ノート	A5 A罫7mm	冊	6

品目リスト I (別紙1)

【購入予定の多い品目】

I. 以下の規格を全て納品できること(必須品目)

※規格に複数の色(赤、青等)の記載のある品目については、いずれの色も納入できることが必要であり、予定数量はその合計。

No	分類	分類&内訳	品目名	規格	単位	予定数量 (24ヶ月)
133	付箋	13-1	付箋	100mm×75mm×100枚、赤、青、黄、緑、混色(赤青黄緑)	箱(10冊)	758
134		13-2	付箋	75mm×75mm×100枚、赤、青、黄、緑、混色(赤青黄緑)	箱(10冊)	5,082
135		13-3	付箋	75mm×50mm×100枚、赤、青、黄、緑、混色(赤青黄緑)	箱(10冊)	3,948
136		13-4	付箋	75mm×25mm×100枚、赤、青、黄、緑、混色(赤青黄緑)	箱(20冊)	7,332
137		13-5	付箋	75mm×14mm×100枚、赤、青、黄、緑、混色(赤青黄緑)	箱(10冊)	1,786
138		13-6	付箋	75mm×12.5mm×100枚 赤、青、黄、緑、混色(赤青黄緑)	箱(20冊)	1,286
139		13-7	付箋	50mm×38mm×100枚、赤、青、黄、緑	パック(5冊)	590
140		13-8	付箋	50mm×15mm×100枚 色帯5色(赤青黄緑橙)	箱(25冊)	3,556
141		13-9	付箋	フック透明見出し、20枚×6色、43.6×10mm	パック(120枚)	82
142	記録メディア	14-1	CD-R	700MB	包(3枚)	31,256
143		14-2	DVD-RAM	カートリッジ仕様、9.4GB	包(3枚)	438
144		14-3	DVD-RAM	カートリッジ仕様、4.7GB	枚	836
145		14-4	DVD-RAM	カートリッジなし、4.7GB	包(5枚)	648
146		14-5	DVD-R	データ用、4.7GB	包(10枚)	14,398
147		14-6	DVD-R	録画用、120分	包(10枚)	1,946
148		14-7	DVD-RW	4.7GB	包(10枚)	404
149		14-8	MOディスク	640MB	包(5枚)	468
150		14-9	USBメモリ	8GB	個	1,600
151	衛生材料	15-1	電子体温計	ET-C202S 脇下用	個	1,352

品目リストⅡ(別紙1)

【購入予定の少ない品目】

Ⅱ. 以下の規格を納品できること

※規格に複数の色(赤、青等)の記載のある品目については、いずれの色も納入できることが必要であり、予定数量はその合計。

No	分類	分類&内訳	品目名	規格	単位	予定数量 (24ヶ月)
1	クリヤーケース	1-1	キャリーファイル	A4 クリア	冊	60
2		1-2	クリヤーケース	A4横 マチ付	枚	482
3		1-3	クリヤーケース	B4横 マチ付	枚	148
4		1-4	クリヤーケース・スモーキィ	A4横 マチ付 水、桃、黄	枚	440
5		1-5	チャック袋	B7 厚さ0.04mm 100×140mm	袋(200枚)	1160
6		1-6	チャック袋	A5 厚さ0.04mm 170×240mm	袋(200枚)	1000
7		1-7	チャック袋	A4 厚さ0.04mm 240×340mm	袋(100枚)	78
8		1-8	チャック袋	B4 厚さ0.04mm 280×400mm	袋(100枚)	30
9	クリアーホルダー	2-1	クリアーホルダー	A4縦 ストッパー付 透明	包(5冊)	322
10		2-2	クリアーホルダー	A4 厚口 乳白	包(100枚)	242
11		2-3	クリアーホルダー	A4 厚さ0.2mm 透明	包(600枚)	266
12		2-4	クリアーホルダー	A4 厚さ0.2mm 乳白	包(10枚)	2020
13		2-5	クリアーホルダー	A4 青、緑、ピンク、黄	包(5枚)	3140
14		2-6	クリアーホルダー	A3 透明	包(5枚)	102
15		2-7	クリアーホルダー	A4 カモフラージュホルダー 青、 緑、ピンク、黄	包(5冊)	36
16		2-8	レール式クリアーホルダー	A4縦、収容枚数:20枚、白、青、黄、 緑、ピンク、紫	冊	1010
17	フラットファイル	3-1	フラットファイル	A4縦 背幅15mm 赤、青、緑、グ レー、紫	包(10冊)	272
18		3-2	フラットファイル	プラス021NW BL A4縦 収容枚 数 300枚程度	バック(10冊)	862
19		3-3	フラットファイル	A5横 キングジム4410E	冊	20
20		3-4	フラットファイル (PP樹脂製)	A4縦 コクヨ フ-H10 青、緑、ピン ク、黄、グレー	冊	9030
21		3-5	フラットファイル (PP樹脂製)	A4横 コクヨ フ-H15 青、緑、ピン ク、黄	冊	410
22		3-6	フラットファイル (PP樹脂製)	B4横 コクヨ フ-H19 青、緑、ピン ク、黄	冊	48
23		3-7	フラットファイル (PP樹脂製)	A3横 コクヨ フ-H48 青、緑、ピン ク、黄	冊	30
24	パイプファイ ル	4-1	パイプファイル	A4縦 20mm	冊	66
25		4-2	パイプファイル	A4縦 70mm	冊	730
26		4-3	パイプファイル	A4縦 90mm	冊	674
27		4-4	パイプファイル	A3横 50mm	冊	230
28		4-5	パイプファイル	A4横 30mm	冊	170
29		4-6	パイプファイル	B4横 60mm フ-RT669B	冊	488
30		4-7	キングファイル スーパードッチ	A4縦 とじ厚30mm 青、グレー	冊	40
31		4-8	キングファイル スーパードッチ	A4縦 とじ厚50mm 青、グレー	冊	40
32		4-9	キングファイル スーパードッチ	A4縦 とじ厚60mm 青、グレー	冊	40
33		4-10	キングファイル スーパードッチ	A4縦 とじ厚70mm 青、グレー	冊	40
34		4-11	キングファイル スーパードッチ	A4縦 とじ厚80mm 青、グレー	冊	40
35		4-12	キングファイル スーパードッチ	A4縦 とじ厚100mm 青、グレー	冊	40
36	バインダー	5-1	データバインダー	縦285×横408×背幅64mm 収容 枚数:450枚 青	冊	1
37		5-2	データバインダー	縦285×横408×背幅44mm 収容 枚数/280枚 ネイビー	冊	1
38		5-3	データバインダー	リング式、縦298×横418×背幅 36mm 収容枚数/280枚 青	冊	1
39		5-4	データバインダー	縦279.4×横381背幅64mm 収容枚 数/450枚 青	冊	18
40		5-5	データファイル	縦281×横395mm 収容枚数/1000 枚 青	冊	1
41		5-6	バインダー	A4縦 30穴 収納枚数/200枚	冊	822
42		5-7	バインダー	B5縦 26穴 収納枚数/200枚	冊	32
43		6-1	リングファイル	A4縦 2穴 背幅55mm 青、赤、緑	冊	524

品目リストⅡ(別紙1)

【購入予定の少ない品目】

Ⅱ. 以下の規格を納品できること

※規格に複数の色(赤、青等)の記載のある品目については、いずれの色も納入できることが必要であり、予定数量はその合計。

No	分類	分類&内訳	品目名	規格	単位	予定数量 (24ヶ月)
44	リングファイ ル	6-2	丸リングファイル	A4縦 2穴 背幅27mm 青、赤、緑	冊	80
45		6-3	丸リングファイル	A4縦 2穴 背幅36mm 青、赤、緑	冊	322
46		6-4	丸リングファイル	A4縦 2穴 背幅56mm 青	冊	156
47		6-5	丸リングファイル	A4横 背幅30mm 青	冊	330
48		6-6	Dリングファイル	A4縦 2穴 10mm 青、緑、黄、ピン ク、グレー	冊	526
49		6-7	Dリングファイル	A4縦 2穴 27mm 青、緑、黄、ピン ク、グレー	冊	404
50		6-8	Dリングファイル	A4縦 2穴 31mm 青、緑、黄、ピン ク、グレー	冊	636
51		6-9	Dリングファイル	A4縦 2穴 34mm 青、緑、黄	冊	888
52		6-10	Dリングファイル	A4縦 2穴 37mm 青、緑、黄、ピン ク、グレー	冊	738
53		6-11	Dリングファイル	A4縦 2穴 45mm 青、緑、黄、ピン ク、グレー	冊	970
54		6-12	Dリングファイル	A4縦 2穴 50mm 青、緑、黄、ピン ク、グレー	冊	490
55		6-13	Dリングファイル	B4横 背幅34mm 青	冊	280
56		6-14	Dリングファイル	A4縦 2穴 30mm 青、緑、赤、黄 コクヨ フ-UDR430	冊	600
57		6-15	ロックリングファイル	A4縦 背幅37mm	冊	208
58		レバーファイ ル	7-1	レバーファイル	A4縦 とじ厚10mm 赤、青、黄、 緑、黒	冊
59	7-2		レバーファイル	A4縦 とじ厚12mm 赤、青、黄、緑	冊	230
60	7-3		レバーファイル	A4縦 とじ厚15mm 青	冊	50
61	7-4		レバーファイル	A3横 背幅29mm とじ厚15mm 青	冊	1
62	7-5		パンチレスファイル	Z式 A4 背幅15mm 収容枚数/120 枚 藍	冊	28
63	7-6		レバー式アーチファイル	A4縦 とじ48mm 赤、青、黒	冊	76
64	7-7		レバー式アーチファイル	A4縦 背幅93mm コクヨ フ-AL200	冊	16
65	クリアポケッ トリファイル	8-1	クリアポケットリフィル	A4縦 2穴	包(100枚)	668
66		8-2	クリアポケットリフィル	縦300×横215mm 30穴	パック(100枚)	1918
67		8-3	クリアポケットリフィル	30穴(2・4兼用) 中紙あり 縦入れ	袋(10枚)	334
68		8-4	クリアポケットリフィル	30穴(2・4兼用) 中紙あり 縦入れ	袋(50枚)	94
69		8-5	クリアポケットリフィル	30穴(2・4兼用) 中紙あり 縦入れ	袋(100枚)	474
70		8-6	カラーベースポケット	A4 30穴 黒、赤、青、黄、緑	袋(10枚)	214
71		8-7	透明ポケット	A6	パック(30枚)	36
72		8-8	ハーフポケット	A4 30穴 厚口 黄	冊	72
73	ファイル	9-1	個別フォルダー	縦240×横311mm	パック(10枚)	214
74		9-2	ケースファイル	A4 背幅19mm 青、赤、黄、緑、グ レー	包(3冊)	34
75	名刺ホル ダー	10-1	名刺ホルダー	替紙式 A4縦312×255mm 収容数 500名	冊	36
76		10-2	名刺ホルダー	替紙式 A4縦312×255mm 収容数 300名	冊	88
77		10-3	名刺ホルダー替紙	A4縦 縦302×横230mm	パック(10枚)	92
78		10-4	名刺ホルダー替紙	縦178×横110mm	箱(50枚)	1
79	鉛筆	11-1	鉛筆	H 黒	箱(12本)	220
80		11-2	鉛筆	HB 黒	箱(12本)	2350
81		11-3	鉛筆	B 黒	箱(12本)	132
82		11-4	鉛筆	2B 黒	箱(12本)	84
83		11-5	鉛筆	4B 黒	箱(12本)	10
84		11-6	鉛筆	朱	箱(12本)	374
85		11-7	鉛筆(朱、藍)	2色	箱(12本)	1646
86		11-8	色鉛筆	12色	箱(12本)	296

品目リストⅡ(別紙1)

【購入予定の少ない品目】

Ⅱ. 以下の規格を納品できること

※規格に複数の色(赤、青等)の記載のある品目については、いずれの色も納入できることが必要であり、予定数量はその合計。

No	分類	分類&内訳	品目名	規格	単位	予定数量 (24ヶ月)
87		11-9	消しゴム付鉛筆	HB 黒	箱(12本)	308
88		11-10	ダーマトグラフ	藍	1箱(12本)	53
89		11-11	ダーマトグラフ	青	1箱(12本)	29
90		11-12	ダーマトグラフ	赤	1箱(12本)	142
91		11-13	ダーマトグラフ	黒	1箱(12本)	373
92		11-14	ダーマトグラフ	白	1箱(12本)	3
93		11-15	ダーマトグラフ	黄	1箱(12本)	6
94		12-1	シャープペンシル	0.5mm	箱(10本)	98
95	シャープペン シル	12-2	シャープペンシル替え芯	B	ケース(40本)	92
96		12-3	シャープペンシル替え芯	HB	ケース(40本)	934
97		13-1	消しゴム	小17×43×11mm	個	16074
98	消しゴム	13-2	消しゴム	中20×55×11mm	個	5992
99		13-3	消しゴム	大31×74×12mm	個	360
100		13-4	消しゴム	砂消し	個	294
101		14-1	水性ボールペン	0.28mm ゲルインク 黒、赤、青	本	648
102		14-2	ボールペン替芯	0.5mm パイロット、黒、赤、青	箱(10本)	130
103	ボールペン	14-3	ボールペン替芯	1.0mm パイロット、黒、赤、青	箱(10本)	2
104		14-4	ボールペン替芯	0.28mm 三菱鉛筆 ゲルインク 黒、赤、青	箱(10本)	196
105		14-5	デスクペン	ペンホルダー 油性ペン付	本	60
106		15-1	ネーム用油性マーカー	細/極細 ツインキャップ式 赤、黒	本	3448
107		15-2	ネーム用油性マーカー	細、赤、黒	本	1640
108		15-3	油性マーカー	線幅:1.5mm 黒、赤、青、緑	本	5442
109		15-4	油性マーカー	線幅:3mm 黒、赤、青、緑	本	1188
110		15-5	油性マーカー	ぺんてる N50 黒、赤、青	本	640
111		15-6	マジックインキ補充液	60cc 黒	本	78
112		15-7	アートライン 同等品以上	K-700 丸2mm 黒、赤、青	本	286
113		15-8	アートライン 同等品以上	K-70 丸3mm 黒、赤、青、緑	本	446
114		15-9	アートライン 同等品以上	K-50 角6mm 黒、赤、青	本	614
115	油性マジック 等	15-10	ツインマーカー 同等品以上	MEF-12EU 細字0.5・極細字0.4mm	本	5648
116		15-11	ペイントマーカー 同等品以上	細字、0.8・1.2mm 白、黒、青、赤、 黄	本	76
117		15-12	ペンタッチエコ 同等品以上	細字 黒、赤、青	本	1200
118		15-13	ペンタッチエコ 同等品以上	中字 黒、赤、青	本	3674
119		15-14	ペイントマーカー 同等品以上	細字 0.8~0.2mm 黒、白	本	142
120		15-15	布書きペン 同等品以上	タフウォッシュ 太字 黒	箱(10本)	1
121		15-16	水性サインペン	ぺんてる S520 黒、赤、青、緑	箱(10本)	120
122		15-17	筆ペン	中字	本	76
123		15-18	細筆	7号白毛	本	18
124		15-19	データチェッカー	SL25 各色	本	1
125		16-1	ペン修正液	極細 7ml	本	834
126		16-2	ペン修正液	10ml	本	280
127		16-3	修正テープ	4.2mm幅	個	4126
128		16-4	修正テープ	4.2mm幅 横引きタイプ	個	500
129		16-5	修正テープ	5mm幅	個	4156

品目リストⅡ(別紙1)

【購入予定の少ない品目】

Ⅱ. 以下の規格を納品できること

※規格に複数の色(赤、青等)の記載のある品目については、いずれの色も納入できることが必要であり、予定数量はその合計。

No	分類	分類&内訳	品目名	規格	単位	予定数量 (24ヶ月)
130	修正テープ	16-6	修正テープ	5mm幅 横引きタイプ	個	590
131		16-7	修正テープ	6mm幅	個	1466
132		16-8	修正テープ交換カートリッジ	6mm幅	個	2012
133		16-9	修正テープ交換カートリッジ	4mm幅	個	402
134		16-10	修正テープ交換カートリッジ	4.2mm幅	個	3698
135		16-11	修正テープ交換カートリッジ	5mm幅	個	4762
136		カードケース	17-1	カードケース ソフト	A3	枚
137	17-2		カードケース ソフト	A4	枚	9472
138	17-3		カードケース ソフト	A5	枚	4592
139	17-4		カードケース ソフト	A6	枚	628
140	17-5		カードケース ソフト	B4	枚	520
141	17-6		カードケース ソフト	B5	枚	450
142	17-7		カードケース ソフト	B6	枚	662
143	17-8		カードケース ソフト	B8	枚	1348
144	17-9		カードケース ハード	A3	枚	558
145	17-10		カードケース ハード	A4	枚	3264
146	17-11		カードケース ハード	B4	枚	264
147	17-12		カードケース ハード	B5	枚	40
148	17-13		カードケース ハード	B8	枚	2
149	17-14		カードケース(マグネット)	A4	枚	100
150	17-15		カード立て	L型	枚	480
151	17-16		カード立て	V型	枚	490
152	カードリング	18-1	カードリング	内径20mm	箱(12個)	176
153		18-2	カードリング	内径25mm	箱(100個)	14
154		18-3	カードリング	内径30mm	箱(10個)	106
155		18-4	カードリング	内径60mm	箱(5個)	4
156	クリップ	19-1	ゼムクリップ	小 23mm	箱(100個)	7510
157		19-2	ゼムクリップ	大 28mm	箱(100個)	12412
158		19-3	ゼムクリップ	特大 33mm	箱(100個)	1232
159		19-4	ゼムクリップ	超特大 50mm	箱(100個)	714
160		19-5	ゼムクリップ	ジャンボ 53mm	箱(100個)	1078
161		19-6	ダブルクリップ	極豆 13mm	箱(10個)	722
162		19-7	ダブルクリップ	豆 15mm	箱(100個)	668
163		19-8	ダブルクリップ	小 19mm	箱(100個)	1468
164		19-9	ダブルクリップ	中 25mm	箱(100個)	1464
165		19-10	ダブルクリップ	大 32mm	箱(100個)	972
166		19-11	ダブルクリップ	特大 41mm	箱(10個)	348
167		19-12	ダブルクリップ	超特大 51mm	箱(10個)	210
168		19-13	目玉クリップ	小 38mm	袋(10個)	46
169		19-14	目玉クリップ	中 50mm	袋(10個)	10
170		19-15	目玉クリップ	大 65mm	袋(10個)	10
171		20-1	綴り紐	セル先 600mm	パック(100本)	1518
172		20-2	綴り紐	セル先 450mm	パック(100本)	158

品目リストⅡ(別紙1)

【購入予定の少ない品目】

Ⅱ. 以下の規格を納品できること

※規格に複数の色(赤、青等)の記載のある品目については、いずれの色も納入できることが必要であり、予定数量はその合計。

No	分類	分類&内訳	品目名	規格	単位	予定数量 (24ヶ月)
173	綴り紐	20-3	綴り紐	うるし先 450mm	パック(100本)	2722
174		20-4	綴り紐	セル先 700mm	パック(20本)	138
175		20-5	綴り紐	金属先 茶色 950mm	パック(10本)	32
176	マグネット	21-1	マグネットクリップ	小 口幅30mm 青	袋(10個)	422
177		21-2	マグネットクリップ	中 口幅39mm	個	120
178		21-3	マグネットクリップ	大 口幅44mm 青	個	1938
179		21-4	カラーマグネット	直径20mm 青	パック(6個)	126
180		21-5	カラーマグネット	直径30mm 白、赤、青	パック(5個)	418
181		21-6	マグネットシート	300×200mm 白、青、黄	枚	1336
182		21-7	マグネットシート	カットタイプ38×87mm 見出し、白	枚(3片)	124
183		21-8	マグネットシート	縦300×横100mm 白、青、赤、黄、 緑	パック(2枚)	822
184		21-9	マグネットシート	縦300×横200mm 白、黄	パック(10枚)	472
185		21-10	マグネットシート	片面粘着剤付き 300×100mm	枚	26
186		21-11	マグネットテープ	19mm×8mm 片面接着剤ディスペン サー付き	個	82
187		21-12	マグネットバー	黄 長さ300mm 白、青、	本	1358
188		21-13	マグネットバー	透明 長さ300mm	本	450
189		21-14	マグネットフック	滑り止め付 ライトグレー 耐荷重 500g~1kg	個	26
190		21-15	マグネットフック	耐荷重2kg 白	パック(2個)	600
191		21-16	マグネットフック	耐荷重5kg 白	個	450
192		21-17	マグネットポケット	A4 耐荷重1kg	個	224
193		21-18	マグネットポケット	縦300×横240mm 耐荷重2.5kg	個	36
194	クリップボード	22-1	クリップボード	A3横 青	枚	396
195		22-2	クリップボード	A4縦 黒、青、赤	枚	1400
196		22-3	クリップボード	A4横 黒、青、赤、黄	枚	508
197		22-4	クリップホルダー	A4縦 青 カバー付	枚	82
198		22-5	用箋挟	A3横 総クロス張り	枚	176
199		22-6	用箋挟	A4縦 総クロス張り	枚	3924
200		22-7	用箋挟	A4横 総クロス張り	枚	2186
201		22-8	用箋挟	B4横 総クロス張り	枚	62
202		22-9	用箋挟	A3縦 黒	枚	118
203	デスク用品	23-1	デスクトレイ	A4縦 ブルー、クリア	個	86
204		23-2	デスクトレイ	A4横 ブルー、クリア	個	66
205		23-3	デスクマット	縦587mm×横987mm 透明	枚	62
206		23-4	デスクマット	縦595mm×横1195mm 透明	枚	14
207		23-5	デスクマット	縦690mm×横1395mm 透明	枚	16
208		23-6	デスクマット	縦715mm×横1450mm 透明	枚	1
209		23-7	デスクマット	縦687mm×横987mm 透明	枚	92
210		23-8	デスクマット	縦1587mm×横687mm 透明	枚	10
211		23-9	ブックエンド	特大 幅212mm×奥行150mm×高 さ230mm 鋼板 青、黒、グレー	1組(2枚)	134
212		23-10	ブックエンド	L 幅150mm×奥行207mm×高さ 228mm 鋼板 青、黒、グレー	1組(2枚)	134
213		23-11	ファイルボックス	A4横 フタ付 青、黄、桃	冊	2226
214		23-12	ファイルボックス	A4横 青、赤	冊	1388
215		23-13	ファイルボックス	A4縦 青、赤	冊	606

品目リストⅡ(別紙1)

【購入予定の少ない品目】

Ⅱ. 以下の規格を納品できること

※規格に複数の色(赤、青等)の記載のある品目については、いずれの色も納入できることが必要であり、予定数量はその合計。

No	分類	分類&内訳	品目名	規格	単位	予定数量 (24ヶ月)
216		23-14	ペンスタンド	幅50×奥68×高155mm	個	28
217		23-15	ペンスタンド	角型 クリアー 幅75×奥75×高105mm	個	44
218	テブラテープ	24-1	テブラPROテープカートリッジ(マグネット)	18mm 白、赤、青、黄、緑 キングジムSJ18	個	208
219		24-2	テブラPROテープカートリッジ(マグネット)	24mm 白、赤、青、黄、緑 キングジムSJ19	個	106
220		24-3	テブラPROテープカートリッジ	幅6mm 黒文字 緑ラベル	個	10
221		24-4	テブラPROテープカートリッジ	幅9mm 黒文字 緑ラベル	個	338
222		24-5	テブラPROテープカートリッジ	幅12mm 黒文字 緑ラベル	個	984
223		24-6	テブラPROテープカートリッジ	幅18mm 黒文字 緑ラベル	個	626
224		24-7	テブラPROテープカートリッジ	幅24mm 黒文字 緑ラベル	個	184
225		24-8	テブラPROテープカートリッジ	幅36mm 黒文字 緑ラベル	個	10
226		24-9	テブラPROテープカートリッジ	幅6mm 黒文字 ピンクラベル	個	8
227		24-10	テブラPROテープカートリッジ	幅9mm 黒文字 ピンクラベル	個	8
228		24-11	テブラPROテープカートリッジ	幅12mm 黒文字 ピンクラベル	個	602
229		24-12	テブラPROテープカートリッジ	幅18mm 黒文字 ピンクラベル	個	642
230		24-13	テブラPROテープカートリッジ	幅24mm 黒文字 ピンクラベル	個	340
231		24-14	テブラPROテープカートリッジ	幅9mm 黒文字 オレンジラベル	個	68
232		24-15	テブラPROテープカートリッジ	幅12mm 黒文字 オレンジラベル	個	10
233		24-16	テブラPROテープカートリッジ	幅18mm 黒文字 オレンジラベル	個	10
234		24-17	テブラPROテープカートリッジ	幅24mm 黒文字 オレンジラベル	個	66
235		24-18	テブラPROテープカートリッジ	幅9mm 黒文字 紫ラベル	個	142
236		24-19	テブラPROテープカートリッジ	幅12mm 黒文字 紫ラベル	個	10
237		24-20	テブラPROテープカートリッジ	幅18mm 黒文字 紫ラベル	個	10
238		24-21	テブラPROテープカートリッジ	幅24mm 黒文字 紫ラベル	個	44
239		24-22	テブラPROテープカートリッジ	幅6mm 赤文字 白ラベル	個	10
240		24-23	テブラPROテープカートリッジ	幅9mm 赤文字 白ラベル	個	22
241		24-24	テブラPROテープカートリッジ	幅12mm 赤文字 白ラベル	個	6
242		24-25	テブラPROテープカートリッジ	幅18mm 赤文字 白ラベル	個	6
243		24-26	テブラPROテープカートリッジ	幅24mm 赤文字 白ラベル	個	10
244		24-27	テブラPROテープカートリッジ	幅36mm 赤文字 白ラベル	個	10
245		24-28	テブラPROテープカートリッジ(ロングタイプ)	12mm x 16m 黒文字 白ラベル キングジム SS12KL	個	1110
246		24-29	テブラPROテープカートリッジ(ロングタイプ)	18mm x 16m 黒文字 白ラベル キングジム SS18KL	個	1530
247		24-30	テブラPROテープカートリッジ(ロングタイプ)	24mm x 16m 黒文字 白ラベル キングジム SS24KL	個	558
248	ラミネートフィルム	25-1	ラミネートフィルム	A3	箱(20枚)	1876
249		25-2	ラミネートフィルム	A4	箱(20枚)	7926
250		25-3	ラミネートフィルム	A5	箱(20枚)	310
251		25-4	ラミネートフィルム	B4	箱(20枚)	234
252		25-5	ラミネートフィルム	B5	箱(20枚)	280
253		25-6	ラミネートフィルム	B6	箱(20枚)	10
254		25-7	ラミネートフィルム	60mm×90mm	箱(100枚)	126
255		25-8	ラミネートフィルム	名刺用	箱(100枚)	300
256		25-9	ラミネートフィルム	厚口 150ミクロン A3	箱(20枚)	1
257		25-10	ラミネートフィルム	厚口 150ミクロン A4	箱(20枚)	4
258		26-1	アロンアルファ 同等品以上	一般用 2g 金属・合成ゴム・硬質プラスチック・陶器用	個	1334

品目リストⅡ(別紙1)

【購入予定の少ない品目】

Ⅱ. 以下の規格を納品できること

※規格に複数の色(赤、青等)の記載のある品目については、いずれの色も納入できることが必要であり、予定数量はその合計。

No	分類	分類&内訳	品目名	規格	単位	予定数量 (24ヶ月)
259	接着剤	26-2	アロンアルファ 同等品以上	ハイスピードEX 2g 軟質塩化ビニル・木・陶器用	個	290
260		26-3	ボンド	20ml 合成ゴム・皮革・金属・布・木用	個	246
261		26-4	ボンド	30ml 多用途	個	124
262	のり	27-1	テープのり	8.4mm×16m	個	1780
263		27-2	テープのり詰替用	8.4mm×16m	個	7424
264		27-3	テープのり	8.4mm×10m 使い切りタイプ 強粘着	個	92
265		27-4	テープのり(本体)	ピットテープM トンボ PN-MS8.4	個	40
266		27-5	テープのり(詰替)	ピットテープM トンボ PN-MS8.4用カートリッジ	個	280
267		27-6	スプレーのり	430ml	本	94
268		27-7	スティックのり	20g	個	742
269		27-8	液体のり	フエキ糊FS55 補充用550ml	個	28
270	テープ	28-1	カーンテープ	50mm×50m 透明	巻	226
271		28-2	ダイモテープ	9mm 黒、赤、青	巻	236
272		28-3	はってはがせるテープ 同等品以上	24mm×30m 白	巻	250
273		28-4	はってはがせるテープ 同等品以上	18mm×30m 白	巻	314
274		28-5	スズランテープ	50mm×470m 白 シーアイ 4904822242104	巻	342
275		28-6	製本テープ	25mm×10m 黒、白	巻	908
276		28-7	製本テープ	35mm×10m 黒、白	巻	656
277		28-8	製本テープ	35mm×12m 黒、白	巻	72
278		28-9	製本テープ	35mm×30m 黒	巻	10
279		28-10	製本テープ	50mm×10m 黒	巻	26
280		28-11	メンディングテープ	12mm×50m	包(10個)	86
281		28-12	メンディングテープ	12mm×50m	個	284
282		28-13	メンディングテープ	18mm×50m	包(10個)	117
283		28-14	メンディングテープ	18mm×50m	個	12
284		28-15	ゼロテープ	15mm×11m	個	20
285		28-16	両面テープ	20mm×10m	包(10個)	292
286		28-17	両面テープ	40mm×10m	個	436
287		28-18	両面テープ	50mm×10m	包(10個)	86
288		28-19	両面テープ	18mm×15m	包(10個)	310
289		28-20	両面テープ	10mm×20m ニチバン NW-10	個	12
290		28-21	両面テープ	30mm×20m	個	212
291		28-22	フィットライトテープ	50mm×25m 半透明	巻	50
292		28-23	ビニールテープ	19mm×10m ピンク	個	498
293		28-24	ビニールテープ	19mm×10m 紫	個	116
294		28-25	ビニールテープ	19mm×10m 空	個	250
295		28-26	ビニールテープ	19mm×10m 橙	個	346
296		28-27	ビニールテープ	19mm×10m 若草	個	342
297		28-28	ビニールテープ	19mm×10m 茶	個	20
298		28-29	ビニールテープ	19mm×10m 透明	個	48
299		28-30	ビニールテープ	電気絶縁用 50mm×20m 白、黒、赤 含む5色以上	個	3770
300		28-31	布粘着テープ	50mm×25m	巻	326
301		28-32	メモックロールテープ	カッター付 25mm×10m ローズ、レモン、ライム、オレンジ	個	36

品目リストⅡ（別紙1）

【購入予定の少ない品目】

Ⅱ. 以下の規格を納品できること

※規格に複数の色（赤、青等）の記載のある品目については、いずれの色も納入できることが必要であり、予定数量はその合計。

No	分類	分類&内訳	品目名	規格	単位	予定数量 (24ヶ月)
302		28-33	メモックロールテープ	詰替用 25mm×10m ローズ、レモン、ライム、オレンジ	個	36
303		28-34	コマンドタブ	SSサイズ	パック(120枚)	120
304	カッター	29-1	カッターナイフ	ブラック 全長138.5mm	本	674
305		29-2	カッターナイフ	S 替刃付	本	630
306		29-3	カッターナイフ	大型 刃幅18mm	本	116
307		29-4	カッター替刃	カッター替刃 標準型用	パック(10枚)	290
308		29-5	カッティングマット	A3	枚	56
309		29-6	テープカッター	ブルー、ピンク	個	330
310		29-7	テープカッター	幅85×奥220×高116mm ブラック、ブルー	個	110
311	はさみ	30-1	ステンレスはさみ	刃渡り70mm 長さ160mm 青	本	642
312		30-2	ステンレスはさみ	刃渡り64mm 長さ160mm 黒	本	158
313		30-3	ステンレスはさみ	刃渡り72mm 長さ165mm 黒	本	136
314		30-4	ステンレスはさみ	刃渡り65mm 長さ160mm 青、白	本	284
315		30-5	ステンレスはさみ	ハイカーボンステンレス製 刃65mm 全長176mm	本	496
316		30-6	ステンレスはさみ	刃渡り70mm 長さ170mm 青	本	96
317		30-7	学習はさみ	ワイド 青	個	402
318	定規	31-1	直定規	30cm	本	418
319		31-2	直定規	20cm	本	122
320		31-3	直定規	15cm	本	214
321		31-4	カッティング定規	30cm	本	70
322	パンチ	32-1	2穴パンチ	中型、穿孔奥行き15mm 最大穿孔枚数55枚以上 グレー	台	60
323		32-2	2穴パンチ	中型、穿孔奥行き14mm 最大穿孔枚数42枚以上 青	台	70
324		32-3	2穴パンチ	中型、穿孔奥行き13mm 最大穿孔枚数37枚以上 青、グレー	台	78
325		32-4	2穴パンチ	小型、穿孔奥行き13mm 最大穿孔枚数23枚以上 青、グレー	台	36
326		32-5	2穴パンチ	小型、穿孔奥行き12mm 最大穿孔枚数20枚以上 青	台	46
327		32-6	2穴パンチ	小型、穿孔奥行き12mm 最大穿孔枚数10枚以上 青	台	96
328		32-7	4穴パンチ	小型、穿孔奥行き11mm 最大穿孔枚数11枚以上 青	台	72
329		32-8	強力パンチ用替刃	カール HD-530用替刃	個	20
330		32-9	強力パンチ用替刃	コクヨ 刃受け PN-31B用	袋(10個)	20
331		32-10	強力パンチ用替刃	カール No.122専用替刃	個	1
332	ホチキス	33-1	ホチキス	使用針:No.10	個	7304
333		33-2	ホチキス	使用針:No.10-1M	個	3334
334		33-3	ホチキス針	10号 足高さ:5mm	箱(1000本)	24668
335		33-4	ホチキス針	10号 足高さ:5mm	箱(5000本)	2290
336		33-5	ホチキス針	1217FA-H 足高さ:17mm	箱(1000本)	22
337		33-6	ホチキス針	3号 足高さ:10mm	箱(2400本)	58
338		33-7	ホチキス針	EH-70F専用針	箱(5000本)	20
339		33-8	ホチキス針	富士ゼロックスCWAA0455 ファイニッシャーC用	箱(3個)	148
340	ガチャック	34-1	ガチャック	小	個	30
341		34-2	ガチャック	中	個	62
342		34-3	ガチャック	大	個	30
343		34-4	ガチャ玉	小	パック(50個)	146
344		34-5	ガチャ玉	中	パック(50個)	86

品目リストⅡ(別紙1)

【購入予定の少ない品目】

Ⅱ. 以下の規格を納品できること

※規格に複数の色(赤、青等)の記載のある品目については、いずれの色も納入できることが必要であり、予定数量はその合計。

No	分類	分類&内訳	品目名	規格	単位	予定数量 (24ヶ月)
345		34-6	ガチャ玉	中	パック(100個)	142
346		34-7	ガチャ玉	大	パック(50個)	204
347	インデックス	35-1	カラーインデックス	10色	パック(10組)	1234
348		35-2	カラーインデックス	5色	パック(10組)	1658
349		35-3	カラーインデックス	6色	パック(10組)	336
350		35-4	カラーインデックス	PPシート製 5色	パック(10組)	332
351		35-5	タックインデックス	42面 34mm×27mm 青枠	袋(120枚)	198
352		35-6	タックインデックス	小 18mm×25mm 青、赤	袋(176片)	2784
353		35-7	タックインデックス	中 29mm×23mm 青、赤	袋(120片)	3590
354		35-8	タックインデックス	中 29mm×23mm 青、赤	袋(240片)	2486
355		35-9	タックインデックス	大 34mm×27mm 青、赤	袋(90片)	2020
356		35-10	タックインデックス	大 34mm×27mm 青、赤	袋(180片)	810
357		35-11	タックインデックス	特大 42×34mm 青、赤	袋(60片)	208
358		35-12	タックインデックス(パソプリ)	18mm×25mm 青、赤	袋(160片)	80
359		35-13	タックインデックス(パソプリ)	23mm×29mm 青、赤	袋(120片)	80
360		35-14	タックインデックス(パソプリ)	パソプリ 27mm×34mm 赤、青	袋(90片)	326
361		35-15	タックインデックスC保護フィルム付き	中 23mm×29mm 赤、青	袋(120片)	348
362		35-16	タックインデックスC保護フィルム付き	大 27mm×34mm 赤、青	袋(81片)	186
363		35-17	タックタイトル	カラーラベル 直径8mm 5色セット	袋(1050片)	84
364		35-18	タックタイトル	カラーラベル 直径16mm 5色セット	袋(360片)	10
365		35-19	タックタイトル	丸型φ15mm 白、黒、赤、青、黄、 緑、オレンジ	袋(595片)	60
366		35-20	タックタイトル	12mm×27mm 樹脂ラベル 無地	袋(135片)	10
367		35-21	タックタイトル	保護フィルム付、赤枠 34×30mm	袋(84片)	30
368		35-22	タックメモ	74×105mm 青、黄、ピンク	袋(100枚)	70
369		35-23	タックラミネートインデックス	大 34×27mm 赤、青	箱(900片)	18
370		35-24	タックラミネートインデックス	中 29×23mm 青、赤	箱(1200片)	16
371		35-25	ビニールパッチ	外径14.5mm	袋(240片)	3888
372		35-26	カラー仕切カード	カラーインデックス A4S穴 5色(1組)	組	900
373		35-27	カラー仕切カード	カラーインデックス A4S 2穴 5山 (1組) ラミネート見出し	組	160
374	電卓	36-1	電卓 同等品以上	12桁 DS-20WK-N 135×189mm 検算機能付き	個	284
375		36-2	電卓 同等品以上	12桁 DF120GT 36×126×174.5 特大表示	個	236
376	パソコン周辺 機器	37-1	キーボードカバー	250mm×350mm	枚	2382
377		37-2	キーボードカバー	250mm×550mm	枚	2008
378		37-3	ノートパソコンマット	350mm×300mm	枚	4
379		37-4	マウスパッド	150mm×180mm	枚	1302
380		37-5	マウスパッド	150mm×180mm ハードタイプ	枚	146
381		37-6	OAクリーナー	60枚入	個	120
382		37-7	延長コード	3口 3m	個	80
383		38-1	インクジェットプリンタ用紙	A4 光沢紙	パック(20枚)	948
384		38-2	インクジェットプリンタ用紙	B4 光沢紙	パック(10枚)	96
385		38-3	インクジェットプリンタ用紙	A3 光沢紙	パック(20枚)	362
386		38-4	インクジェットプリンタ用紙	A4 フォトマット紙	パック(100枚)	202
387		38-5	インクジェットプリンタ用紙	A3 スーパーファイン	パック(100枚)	100

品目リストⅡ(別紙1)

【購入予定の少ない品目】

Ⅱ. 以下の規格を納品できること

※規格に複数の色(赤、青等)の記載のある品目については、いずれの色も納入できることが必要であり、予定数量はその合計。

No	分類	分類&内訳	品目名	規格	単位	予定数量 (24ヶ月)	
388	プリンタ用紙	38-6	インクジェットプリンタ用紙	A4 スーパーファイン	パック(100枚)	218	
389		38-7	インクジェットプリンタ用紙	A4 エコノミー	パック(100枚)	60	
390		38-8	インクジェットプリンタ用紙	光沢紙ラベル MO&FD用 6面	パック(10枚)	64	
391		38-9	インクジェットプリンタ用紙	カードサイズ 54×86mm 角丸	パック(50枚)	14	
392		38-10	コピー用紙	A5 総合評価指標 80以上	箱(5000枚)	978	
393		38-11	カラーコピー用紙	A3 ピンク	冊(500枚)	10	
394		38-12	カラーコピー用紙	B5 ピンク	冊(500枚)	6	
395		プリンタラベル	39-1	プリンタラベル	A4 0.13mm ノーカット	袋(20枚)	152
396			39-2	プリンタラベル	A4 0.135mm ノーカット	箱(500枚)	30
397			39-3	プリンタラベル	A4 0.15mm ノーカット	袋(20枚)	10
398			39-4	プリンタラベル	A4 ノーカット 透明 つや消し	袋(10枚)	6
399			39-5	プリンタラベル	A4 14面カット	袋(20枚)	132
400	39-6		プリンタラベル	A4 10面 はかどりタイプ	袋(100枚)	78	
401	39-7		プリンタラベル	A4 12面 はかどりタイプ	袋(20枚)	162	
402	39-8		プリンタラベル	A4 12面	袋(100枚)	434	
403	39-9		プリンタラベル	A4 21面	袋(20枚)	68	
404	39-10		プリンタラベル	A4 10面 名刺用	袋(20枚)	260	
405	39-11		プリンタラベル	A4 10面 名刺用	袋(100枚)	94	
406	39-12		プリンタラベル	A4 10面 白	袋(10枚)	62	
407	39-13		プリンタラベル	A4 24面	袋(100枚)	238	
408	39-14		プリンタラベル	A4 44面	袋(100枚)	18	
409	39-15		プリンタラベル	A4 65面	袋(100枚)	8	
410	39-16		マイタックラベル	空丸型φ16mm 白、赤、黄、	袋(360片入)	162	
411	39-17		パンチラベル	空丸形 14.5mm×6mm	袋(288片)	524	
412	ペーパー		40-1	板目表紙	A3綴じ用	包(100枚)	288
413			40-2	板目表紙	A4綴じ用	包(100枚)	358
414			40-3	板目表紙	B4綴じ用	包(100枚)	14
415		40-4	色上質紙 特厚口	A4 水色	包(500枚)	26	
416		40-5	色上質紙 厚口	A4 28色	パック(500枚)	148	
417		40-6	上質紙	A4 厚口	包(500枚)	970	
418		40-7	上質紙	A4 特厚口	包(500枚)	8	
419		40-8	上質紙	B4 厚口	包(500枚)	18	
420		40-9	カーボン紙	縦318×横229mm	箱(50枚)	148	
421		40-10	ケント紙	A4	包(100枚)	54	
422		40-11	サーマルレジロール紙	幅:80mm 外径:80mm 芯径:12mm	箱(5巻)	112	
423		40-12	レジロール紙	クラウン CR-RP120-W	箱(10巻)	20	
424		40-13	白紙フォーム	15×11インチ 右ミシン目入	箱(2000枚)	22	
425		40-14	写真用紙	L判	パック(100枚)	676	
426		40-15	写真用紙	L判 エプソン	パック(100枚)	68	
427		40-16	フォト光沢紙	A4	パック(20枚)	234	
428		40-17	ルーズリーフ	A4 6ミリ罫	袋(100枚)	38	
429		40-18	ルーズリーフ	A4 7ミリ罫	袋(100枚)	132	
430		40-19	ルーズリーフ	B5 6ミリ罫	袋(100枚)	40	

品目リストⅡ(別紙1)

【購入予定の少ない品目】

Ⅱ. 以下の規格を納品できること

※規格に複数の色(赤、青等)の記載のある品目については、いずれの色も納入できることが必要であり、予定数量はその合計。

No	分類	分類&内訳	品目名	規格	単位	予定数量 (24ヶ月)
431		40-20	画用紙	4つ切 縦390×横540mm 各色	パック(10枚)	2254
432		40-21	画用紙	8つ切 縦270×横390mm 各色	パック(10枚)	1150
433		40-22	原稿用紙	A4 横書 50枚入 コクヨ ケ-75	冊	168
434		40-23	賞状用紙	A3縦型 横書き クリーム地	パック(10枚)	24
435		40-24	賞状用紙	A3横型 縦書き クリーム地	パック(10枚)	36
436		40-25	賞状用紙	A4縦型 横書き クリーム地	パック(10枚)	222
437		40-26	色画用紙	B4 10色	パック(28枚)	72
438		40-27	綴込表紙	A4縦	包(40枚)	200
439		40-28	綴込表紙	A4縦 クロス張り	組(2枚)	150
440		40-29	綴込表紙	A4横	包(40枚)	50
441		40-30	綴込表紙	B5横	包(40枚)	22
442		40-31	模造紙	46判 788×1091mm 50mm方眼罫 白	セット(2枚)	918
443		40-32	模造紙	巻タイプ 白上質紙	セット(4枚)	234
444		40-33	模造紙	2枚巻 クリーム	セット(2枚)	60
445		40-34	単色おりがみ	150mm×150mm 各色	パック(100枚)	22
446		40-35	単色おりがみ	150mm×150mm 金、銀	パック(100枚)	8
447		41-1	FAX用インク	ブラザー PC-551	個	548
448		41-2	FAX用インク	ブラザー PC-400RF	個	20
449		41-3	FAX用インク	シャープ UX-NR2A4T	パック(6個)	54
450		41-4	FAX用インク	パナソニック KX-FAN190W	パック(2個)	1034
451		41-5	FAX用インク	パナソニック KX-FAN141	パック(2個)	20
452		41-6	FAX用インク	パナソニック KX-FAN200	個	18
453		41-7	FAX用インク	キャノン BX95	個	260
454		41-8	FAX用インク	キャノン BX20s	箱(2個)	432
455		41-9	FAX用インク	SANYO FXP-NIR30CT	箱(3個)	52
456		41-10	FAX用インク	シャープ UX-NR5A4W	パック(2個)	70
457	FAX用品	41-11	FAX用インク	シャープ UXNR8GW	パック(2個)	448
458		41-12	FAXトナー	キャノン、FX3	個	122
459		41-13	FAXトナー	リコー RIFAX ML4600用 タイプ5	個	8
460		41-14	FAXトナー	ブラザー TN-27J	個	26
461		41-15	リボン巻き替え	エプソン VP3000RC2	個	40
462		41-16	リボン巻き替え	エプソン VP4300LRC	個	56
463		41-17	FAX感熱記録紙	210mm×30m	本	700
464		41-18	FAX感熱記録紙	257mm×30m	本	1322
465		41-19	FAX感熱記録紙	B4 100m	箱(6本)	96
466		41-20	FAX感熱記録紙	B4 30m GXT573-5	本	290
467		41-21	FAX感熱記録紙	B4 100m 257mm 1インチ	本	106
468		42-1	空気亜鉛電池	PR44 1.4V	包(6個)	30
469	電池	42-2	リチウム電池	2CR5 6V	個	40
470		42-3	リチウム電池	CR-V3 3V	個	104
471		43-1	CD/DVDポケット	2穴 6枚収納	パック(3枚)	20
472		43-2	CD/DVDポケット	A4縦 2・4・30 6ポケット	パック(30枚)	158
473	CD/DVDケー	43-3	CD/DVDエコケース	クラフト紙、茶	パック(10枚)	100

品目リストⅡ(別紙1)

【購入予定の少ない品目】

Ⅱ. 以下の規格を納品できること

※規格に複数の色(赤、青等)の記載のある品目については、いずれの色も納入できることが必要であり、予定数量はその合計。

No	分類	分類&内訳	品目名	規格	単位	予定数量 (24ヶ月)
474	ス	43-4	CD/DVDケース	厚さ5mm	パック(10枚)	8574
475		43-5	CD/DVDケース(不織布)	125mm×128mm エレコム CCD-010CR	パック(100枚)	492
476		43-6	CD/DVDファイル	A4判	冊	26
477	記録メディア	44-1	SDカード	4GB	個	70
478		44-2	SDカード	16GB	個	10
479		44-3	USBメモリ	4GB	個	3858
480		44-4	USBメモリ	16GB	個	10
481		44-5	USBメモリ	32GB	個	10
482		44-6	VHS用ビデオテープ	120分	パック(3巻)	136
483		44-7	カセットテープ	120分	パック(10本)	10
484		44-8	DVD-R	PCデータ用 4.7GB	包(50枚)	30
485		44-9	CD-R(インクジェット対応)	700MB	包(50枚)	3142
486		44-10	CD-RW	1~4倍速	包(10枚)	608
487		44-11	BD-R	録画用 25GB ソニー 5BNR1VGPS4	包(5枚)	332
488		44-12	MOディスク	MO 1.3G SONY EDM-G13CDF	枚	88
489		44-13	BD-R	録画用 50GB 三菱化学メディアエンス VBR260YP5V1	包(5枚)	42
490	ホワイトボード用品	45-1	ホワイトボード用イレーザー	100×54×42mm 青	個	338
491		45-2	ホワイトボード用イレーザー	140×64×48 青	個	160
492		45-3	ホワイトボード用罫線引テープ	1mm幅 黒	個	16
493		45-4	ホワイトボード用罫線引テープ	2mm幅 黒	個	84
494		45-5	ホワイトボード用イレイザー	50×55×100mm 青	個	186
495		45-6	マジックチョーク	中字 青、赤、黒	本	408
496	名札	46-1	キーホルダー名札	幅26×長さ81×奥行き4mm、青、緑、黄、橙、桃	パック(30個)	332
497		46-2	番号札	無地 45×30×2.5mm 白	パック(100本)	138
498		46-3	名札	クリップ付 長さ90cm×幅10mm	パック(10個)	272
499		46-4	名札	タグ名札クリップ型 56×91mm	個	2594
500		46-5	名札	ラウンドチャックタイプ クリップ付 105×高さ78mm	パック(10個)	130
501		46-6	名札	安全ピン、クリップ両用型 横型	個	1560
502		46-7	名札	安全ピン、クリップ両用型 横型(クリップ遊び有り)	パック(10個)	82
503		46-8	名札用ケース	ハードケース W93mm×55mm オープン工業 NB-350	パック(10個)	420
504		46-9	名札用ケース	クリップなし 80×103mm	パック(10個)	92
505		46-10	ループクリップ(ひも型)	ひも付きクリップ 青、赤、黄 オープン工業 NB-29	パック(10本)	254
506		46-11	名札ケース用リールクリップ	西敬 RC-46	パック(10個)	60
507		46-12	名札ケース用リールクリップ	西敬 RC-210	個	1298
508		46-13	名札用ケース	安全ピン・クリップ両用型 横型	個	2146
509		46-14	名札用ストラップ	赤、青、黄、緑	袋(10本)	220
510		46-15	両用クリップ	タグ名札用	パック(10個)	136
511		47-1	朱肉	30号 直径:32mm	個	356
512		47-2	朱肉	40号 直径:42mm	個	236
513		47-3	朱肉	50号 直径:53.5mm	個	1506
514		47-4	朱肉	60号 直径:64mm	個	716
515		47-5	朱肉	75号 直径:78mm	個	146
516		47-6	朱肉	90号 直径:93mm	個	58

品目リストⅡ(別紙1)

【購入予定の少ない品目】

Ⅱ. 以下の規格を納品できること

※規格に複数の色(赤、青等)の記載のある品目については、いずれの色も納入できることが必要であり、予定数量はその合計。

No	分類	分類&内訳	品目名	規格	単位	予定数量 (24ヶ月)	
517	スタンプ	47-7	朱の油	朱肉補充用 20ml	本	556	
518		47-8	朱の油	朱肉補充用 37.5ml	本	138	
519		47-9	スタンプ台	大型 赤、黒、	個	460	
520		47-10	スタンプ台	中型 赤、黒、藍	個	1250	
521		47-11	スタンプ台補充インキ	40ml 赤、黒、藍	本	432	
522		47-12	補充インキ	XLR-11Nネーム印用	パック(5本)	398	
523		47-13	補充インキ	ネーム9用	パック(2本)	446	
524		47-14	補充インキ	三菱鉛筆 はん蔵 HLD-502用カートリッジ	本	198	
525		47-15	補充インキ	三菱鉛筆 はん蔵 HLD-S801用カートリッジ	本	10	
526		47-16	補充インク	Xスタンパー用 シヤチハタ 20ml 朱、藍、赤	本	742	
527		47-17	補充インク	Xスタンパー用 シヤチハタ 30ml 朱、藍、赤	本	158	
528		47-18	補充インク	Xスタンパー用 シヤチハタ 60ml 朱、藍、赤	本	86	
529		47-19	補充インク	ネーム6、ブラック8、簿記スタンパー用 朱	パック(2本)	140	
530		47-20	補充インク	ブラック11、データーネーム用 朱	パック(5本)	152	
531		47-21	捺印マット	90×110mm	枚	80	
532		47-22	回転ゴム印	欧文日付 3号 ゴシック体	個	198	
533		47-23	回転ゴム印	欧文日付 2号 ゴシック体	個	36	
534		47-24	回転ゴム印	欧文日付 4号 明朝体	個	326	
535		47-25	ナンバーリング	5桁A字体	個	14	
536		フック	48-1	オフィスフック	横20×縦35mm 耐荷重:約600g 白	セット(3個)	58
537			48-2	オフィスフック	横30×縦65mm 耐荷重:2.0~2.5kg 白	セット(2個)	48
538			48-3	オフィスフック	横45×縦60mm 耐荷重:1.5~2.0kg 白	セット(2個)	170
539			48-4	粘着フック	耐荷重:約900g 白6×76mm	セット(4個)	96
540			48-5	粘着フック	耐荷重:約2kg 白 99×12mm	セット(2個)	450
541		指サック	49-1	指サック(キャップ型)	内径13mm×長さ23mm	パック(2個)	592
542	49-2		指サック(キャップ型)	内径15mm×長さ23mm	パック(2個)	562	
543	49-3		指サック(キャップ型)	内径18mm×長さ23mm	パック(2個)	228	
544	49-4		指サック(キャップ型)	内径15mm×長さ26mm	袋(10個)	254	
545	49-5		指サック(キャップ型)	内径17mm×長さ28mm	袋(3個)	374	
546	49-6		指サック(キャップ型)	内径20mm×長さ28mm	袋(3個)	58	
547	49-7		指サック(リング型)	S 12mm	パック(4個)	2250	
548	49-8		指サック(リング型)	M 15.5mm	パック(4個)	4312	
549	49-9		指サック(リング型)	L 17.5mm	パック(4個)	1162	
550	49-10		指サック(リング型)	LL 19.5mm	パック(4個)	196	
551	49-11		紙めくりクリーム	11g	個	122	
552	輪ゴム	50-1	輪ゴム	No.10 内径:22.2mm	袋(500g)	80	
553		50-2	輪ゴム	No.12 内径:25.4mm	箱(100g)	890	
554		50-3	輪ゴム	No.12 内径:25.4mm (株)共和GE-015	箱(500g)	156	
555		50-4	輪ゴム	No.14 内径:32mm	箱(100g)	1230	
556		50-5	輪ゴム	No.16 内径:38mm	箱(100g)	6602	
557		50-6	輪ゴム	No.16 内径:38mm ジョインテックスB107J	箱(500g)	1454	
558		50-7	輪ゴム	No.18 内径:44.5mm	箱(100g)	3038	
559		50-8	輪ゴム	No.260 内径:63.5mm	袋(1kg)	34	

品目リストⅡ（別紙1）

【購入予定の少ない品目】

Ⅱ. 以下の規格を納品できること

※規格に複数の色（赤、青等）の記載のある品目については、いずれの色も納入できることが必要であり、予定数量はその合計。

No	分類	分類&内訳	品目名	規格	単位	予定数量 (24ヶ月)
560		50-9	輪ゴム	No.370 内径:89mm	袋(1kg)	28
561		50-10	輪ゴム	No.420 内径:101.5mm	袋(1kg)	8
562	その他	51-1	シールはがし	スプレー式 50ml	本	84
563		51-2	シールはがし	スプレー式 180ml	本	172
564		51-3	安全ピン	No.3 38mm	箱(100個)	272
565		51-4	プラスチック画鋏	クリアー	箱(100個)	36
566		51-5	梱包用ビニールひも	玉巻ひも 300m	巻	326
567		51-6	鉄線入りビニールひも ねじりっこ	20m 白	巻	40
568		51-7	アンビタッチ	100mm 透明	パック(1000本)	50
569		51-8	千枚通し	長さ180mm	本	10
570		51-9	文書保存箱	A4/B5用	パック(10枚)	20
571		51-10	文書保存箱	B4/A4用	パック(10枚)	20
572		51-11	付箋	20mm×25mm 3色混色 ニチバン PMF-80KP30	箱(30冊)	46

事務消耗品等カタログ購入によるアンケート調査(平成20年〇月～平成20年〇月)(〇〇社)

1. Webカタログ
- | | はい | いいえ | 変わらない(又はどちらとも言えない) |
|------------------------|--------------------------|--------------------------|--------------------------|
| ①Webカタログは見易いですか。 | <input type="checkbox"/> | <input type="checkbox"/> | <input type="checkbox"/> |
| ②Webカタログによる検索は、し易いですか。 | <input type="checkbox"/> | <input type="checkbox"/> | <input type="checkbox"/> |
| ③Webカタログによる発注は、し易いですか。 | <input type="checkbox"/> | <input type="checkbox"/> | <input type="checkbox"/> |

④上記①から③で「いいえ」にチェックした場合は、具体的に記載してください。

⑤その他、改善して欲しい事項等があれば、記載してください。

2. 商品価格
- | | はい | いいえ | 変わらない(又はどちらとも言えない) |
|------------------------------|--------------------------|--------------------------|--------------------------|
| ①事務消耗品全体の価格は、本事業実施前に比べ安価ですか。 | <input type="checkbox"/> | <input type="checkbox"/> | <input type="checkbox"/> |
| ②品目毎の商品価格は、本事業実施前に比べ安価ですか。 | <input type="checkbox"/> | <input type="checkbox"/> | <input type="checkbox"/> |
| ③商品の価格は、品質と比較して妥当であると思いますか。 | <input type="checkbox"/> | <input type="checkbox"/> | <input type="checkbox"/> |

④上記①～③で「いいえ」にチェックした場合は、具体的に記載してください。

⑤商品選定は、商品の価格と品質を比較して選定していますか。

はい	いいえ
<input type="checkbox"/>	<input type="checkbox"/>

「はい」にチェックした場合には品目、商品名、選定理由を記載してください。

⑥その他、改善して欲しい事項等があれば、記載してください。

3. 商品の配送
- | | はい | いいえ |
|------------------------------------|--------------------------|--------------------------|
| ①商品は発注した日から4営業日以内に納品されていますか。 | <input type="checkbox"/> | <input type="checkbox"/> |
| ②商品について、業務に支障を来さぬよう、遅滞なく納品されていますか。 | <input type="checkbox"/> | <input type="checkbox"/> |

③上記①及び②で「いいえ」にチェックした場合は、具体的に記載してください。

④その他、改善して欲しい事項等があれば、記載してください。

事務消耗品等カタログ購入によるアンケート調査(平成20年〇月～平成20年〇月)(〇〇社)

4. 商品	はい	いいえ	
①納品された商品に瑕疵や脱落があったことはありますか。	<input type="checkbox"/>	<input type="checkbox"/>	
【①で「はい」と回答した場合】			
②商品に瑕疵や脱落があった場合に、遅滞なく代替品が納品されましたか。	<input type="checkbox"/>	<input type="checkbox"/>	
③上記②で「いいえ」にチェックした場合は、具体的に記載してください。			
<div style="border: 1px solid black; height: 30px;"></div>			
④その他、改善して欲しい事項等があれば、記載してください。			
<div style="border: 1px solid black; height: 30px;"></div>			
5. 問い合わせ状況	はい	いいえ	問い合わせ していない
①問い合わせに対する受託業者の対応はよいですか。	<input type="checkbox"/>	<input type="checkbox"/>	<input type="checkbox"/>
②上記①で「いいえ」にチェックした場合は、具体的に記載してください。			
<div style="border: 1px solid black; height: 30px;"></div>			
③その他、改善して欲しい事項等があれば、記載してください。			
<div style="border: 1px solid black; height: 30px;"></div>			
6. 調達実績の報告	はい	いいえ	
①調達実績は、メール又はWebカタログからのダウンロードにより毎月10日までに報告されていますか	<input type="checkbox"/>	<input type="checkbox"/>	
【①で「はい」と回答した場合】			
②報告内容は見易いですか。	<input type="checkbox"/>	<input type="checkbox"/>	
③報告を業務上活用していますか。	<input type="checkbox"/>	<input type="checkbox"/>	
④上記①～③で「いいえ」にチェックした場合は、具体的に記載してください。			
<div style="border: 1px solid black; height: 30px;"></div>			
④その他、改善して欲しい事項等があれば、記載してください。			
<div style="border: 1px solid black; height: 30px;"></div>			

提案書評価基準

提出された提案書の内容が、事業の目的に沿った実行可能なものであるか（必須項目審査）、また、効果的なものであるか（加点項目審査）について、以下により評価を行う。（評価の詳細については、別添「提案書評価基準書」による。）

【必須審査項目：360点】

本事業の目的及び業務内容に照らし、最低限の要求案件を満たしているものは「合格」として、各項目毎に必須点を付与する。

なお、必須審査項目について、1項目でも要求案件を満たしていないものは「不合格」とする。

【加点審査項目：370点】

本事業の目的及び業務内容に照らし、各審査項目について有効な提案が行われた場合は、提案の優劣について加点基準に基づき、相対的評価を行うことにより「加点」する。

提案書評価基準書

評価及び評価の要素			必須項目		加点項目	
No.	評価項目	評価基準	対象	配点	対象	配点
1. 実績						
1-1	本事業(事務消耗品の購入業務)又は本事業に類する業務の受託実績があり、組織または本業務従事予定者にノウハウ等があるか。	左記の要求仕様を満たす提案がなされていること。実績がない場合はその旨記載すること。	○	30	-	-
小計				30	-	-
2. 実施体制						
2-1	・本事業を実施するために適切かつ十分な管理体制(管理責任、指揮管理等)、業務従事者が配置されているか。	左記の要求仕様を満たす提案がなされていること。	○	30	-	-
2-2	・機構との連絡体制が整っているか。	左記の要求仕様を満たす提案がなされていること。	○	30	-	-
2-3	・再委託をする業務がある場合、再委託の業務内容・業者が明確に示されているか。	左記の要求仕様を満たす提案がなされていること。再委託を実施しない場合はその旨記載すること。	○	30	-	-
小計				90	-	-
3. 実施方法						
3-1	カタログの作成に関する事項					
3-1a	・各病院が調達する事務消耗品等「品目リスト(別紙1)」のオリジナルWebカタログを作成し、機構と合意する商品価格を掲載することが記載されているか。	左記の要求水準を満たす提案がなされていること。	○	30	-	-
3-1a-1	機構オリジナルの紙カタログの提供が可能であることが記載されているか。(Webカタログからの印刷による方法でも可)	左記の要求水準を満たす提案がなされていること。			○	上限10点
3-1a-2	・Webカタログの商品、商品価格、商品説明の掲載方法は、各病院が発注し易いように写真や解説を加えるなどが記載されているか。	下記の要求水準を満たす提案がなされていること(各10点) ①商品の写真が掲載されていること ②商品の解説がされていること ③グリーン購入法対象商品が分かること ④商品の掲載区分が「品目リスト(別紙1)」と同様であること ⑤商品の掲載順が「品目リスト(別紙1)」同様であること ⑥品目リストと同様の品番で検索が可能であること ⑦あいまい検索が可能であること	-	-	○	上限70点
3-1b	・Webカタログは機構以外の者が無断でログインできない仕様とされているか。	左記の要求水準を満たす提案がなされていること。	○	30	-	-
3-1c	・Webカタログによる各病院での調達方法(発注から配送までの流れ)及びカタログの改定方法は、分かり易く示されているか。	左記の要求水準を満たす提案がなされていること。	○	30	-	-
3-2	商品の発注・配送等に関する事項					
3-2a	・各病院への発注体制(発注方法、発注可能日時、システムのメンテナンス期間等)が記載されているか。	左記の要求水準を満たす提案がなされていること。	○	30	-	-
3-2a-1	・各病院にとって利便性の高い発注体制(発注可能日時)が記載されているか。	下記の要求水準を満たす提案がなされていること(10点) ・緊急時に平日午後5時以降に発注する体制がとれること	-	-	○	上限10点
3-2b	・各病院への配送・返送体制(配送・返送方法、配送・返送可能日時)が記載されているか。 ・商品の脱落及び破損を防ぐ措置をとるなど受託事業者の責めに帰する商品を少なくする方法が記載されているか。	左記の要求水準を満たす提案がなされていること。	○	30	-	-
3-2b-1	・発注から納品までの期間は、効率的な期間となっているか。	発注した翌日までに納品できる病院数に応じて配点 0病院 0点 1～19病院 10点 20～49病院 20点 50～79病院 30点 80～109病院 40点 110～119病院 50点	-	-	○	上限50点
3-2b-2	・納品時間帯を指定できるか。	左記の要求水準を満たす提案がなされていること。	-	-	○	上限10点
3-2b-3	・配送料(1回の発注金額が1,500円(税込)未満の場合)の設定は機構にとって有益な提案がなされているか。	配送料の設定によって配点 316円以上(税込) 0点 315円以下(税込) 10点 210円以下(税込) 20点 105円以下(税込) 30点 0円 40点	-	-	○	上限40点

提案書評価基準書

評価及び評価の要素				必須項目		加点項目	
No.	評価項目	評価基準	対象	配点	対象	配点	
3-2b-4	・受託事業者に責がない場合の返送料(納品日から30日以内)の設定は機構にとって有益な提案がなされているか。	返送料の設定によって配点 526円以上(税込) 0点 525円以下(税込) 5点 420円以下(税込) 10点 315円以下(税込) 15点 210円以下(税込) 20点 105円以下(税込) 25点 0円 30点	-	-	○	上限30点	
3-3	商品等に係る問合せに関する事項						
3-3a	・各病院の問合せ方法、問合せ可能日時等が記載されているか。	左記の要求水準を満たす提案がなされていること。	○	30	-	-	
3-4	調達実績等の報告に関する事項						
3-4a	・各病院への報告項目、報告様式等が記載されているか。 ・各病院への調達実績の送付方法が記載されているか。	左記の要求水準を満たす提案がなされていること。	○	30	-	-	
小計				210		上限220	
4. 「品目リスト(別紙1)」のうち全ての品目についての金額(単価)及び品目の銘柄							
4-1	・各病院へ品目リスト(I)の商品を全て納品できるか。 ・品目リストIIの商品を300品目以上納品できるか。また、その商品価格は市販のカタログ以下の金額(単価)が設定されているか。	左記の要求水準を満たす提案がなされていること。	○	30	-	-	
4-2	・各病院へ品目リスト(II)の商品を納品できるか。	納品できる品目数に応じて配点。 300~349品目 10点 350~399品目 20点 400~449品目 30点 450~499品目 40点 500品目~ 50点	-	-	○	上限50点	
4-2a	・機構に有益となる品目リスト(II)の金額(単価)が設定されているか。	市販のカタログより安価な価格が掲載されていること。 納品できる品目数及び割引率に応じて配点。 (3%未満の割引率である場合は0点) 1. 3%以上4%未満の値引率 300~349品目… 4点 350~399品目… 8点 400~449品目…12点 450~499品目…16点 500品目 …20点 2. 4%以上5%未満の値引率 300~349品目… 8点 350~399品目…16点 400~449品目…24点 450~499品目…32点 500品目~ …40点 3. 5%以上6%未満の値引率 300~349品目…12点 350~399品目…24点 400~449品目…36点 450~499品目…48点 500品目~ …60点 4. 6%以上7%未満の値引率 300~349品目…16点 350~399品目…32点 400~449品目…48点 450~499品目…64点 500品目~ …80点 5. 7%以上の値引率 300~349品目…20点 350~399品目…40点 400~449品目…60点 450~499品目…80点 500品目~ …100点	-	-	○	上限100点	
小計				30	-	上限150	
				360		上限370	

従来の実施状況に関する情報の開示

【各機構病院における共通事項】

1	<p>従来の実施に要した経費</p> <p>別添1のとおり。</p> <p>(注記事項)</p> <p>1. 各費目の内容は以下のとおりです。</p> <p style="padding-left: 20px;">人件費：給与費（給料、賞与、法定福利費）</p> <p style="padding-left: 20px;">物件費：経費（通信費、消耗品費、消耗器具備品費、水道光熱費、雑費）</p> <p>①人件費</p> <p style="padding-left: 20px;">人件費は、対象物品の調達業務（見積徴取、入札手続き、価格交渉）の従事割合により算出しております。常勤職員及び非常勤職員の状況は「2 従来の実施に要した人員」に記載しております。</p> <p style="padding-left: 20px;">業務従事時間＝</p> <p style="padding-left: 40px;">1月平均対象業務従事時間数÷（営業日数×7.75時間÷12月）</p> <p>②物件費</p> <p style="padding-left: 20px;">物件費は、入札の対象業務となる調達業務に要し通信費、消耗品費、消耗器具備品費、水道光熱費、雑費を計上しております。</p> <p>2. 減価償却費、退職給付費用及び間接部門費は、推計の要素を含む参考情報であり、各費目の算定方法は以下のとおりです。</p> <p>①減価償却費（受託者において準備する必要のある施設・設備のうち、物件費に計上していないもの）</p> <ul style="list-style-type: none"> ・定額法により算出しております。 ・建物全体の減価償却費のうち、本業務に従事した常勤職員における業務従事割合相当分を算出しております。 <p>②退職給付費用</p> <p style="padding-left: 20px;">各病院毎に退職給付費用を総職員数で除した金額に本業務に従事した常勤職員数（「2 従来の実施に要した人員」の常勤職員数）を乗じた金額を計上しております。</p> <p>③間接部門費</p> <p style="padding-left: 20px;">機構の各病院の企画課において当該間接業務に従事する者の経費を対象業務の従事割合に応じて比例配分しております。</p> <p>※ なお、黄色く着色された病院のうち、第1期事業（平成23年7月～平成25年6月）から継続して参加している病院については、当該事業の実施に</p>
---	--

	<p>伴い平成24、25年度の経費は0となっております。</p> <p>また、第2期事業（平成25年11月～平成26年3月）から参加している病院については、平成25年度の経費は平成24年度の経費の7/12ヶ月分を参考で記載しております。</p>
2 従来の実施に要した人員	<p>別添2のとおり。</p> <p>(注記事項)</p> <ul style="list-style-type: none"> ・ 調達業務に従事した職員について、入札の対象業務の従事割合により換算した人数で計上しております。 <p>※ なお、黄色く着色された病院のうち、第1期事業（平成23年7月～平成25年6月）から継続して参加している病院については、当該事業の実施に伴い平成24、25年度の経費は0となっております。</p> <p>また、第2期事業（平成25年11月～平成26年3月）から参加している病院については、平成25年度の経費は平成24年度の経費の7/12ヶ月分を参考で記載しております。</p> <p>(業務従事者に求められる知識・経験等)</p> <ul style="list-style-type: none"> ・ 契約事務に関する関係法令等の知識と理解を有していること 等 <p>(業務の繁閑の状況とその対応)</p> <ul style="list-style-type: none"> ・ 通年での業務の繁閑は基本的に生じませんが、病棟建て替え等を背景に調達量が大幅に増減する可能性があります。
3 従来の実施に要した施設及び設備	<p>搬入等に使用する設備等を貸与した実績はありません。</p> <p>(注記事項)</p> <p>本事業を実施するため、事業者は入札実施要項に示す機構専用カタログを作成しています。その他の必要な設備等（基幹システム、倉庫等の事業基盤等）は、事業者の既存のものを使用しています。</p>
4 従来の実施における目的の達成の程度	<p>別添3のとおり。</p> <p>(注記事項)</p> <p>商品は、発注から遅滞なく各病院が指定する日までに納品されております。</p> <p>なお、平成23年度、平成24年度及び平成25年度の各病院の調達実績を記載しております。</p>
5 従来の実施方法等	<p>従来の実施方法等については、別添4のフロー図、組織図等のとおりです。</p>

1. 従来の実施に要した経費

別添(1)
(単位:千円)

		平成23年度	平成24年度	平成25年度
北海道がんセンター(第1期～)				
人件費	常勤職員	15	0	0
	非常勤職員	0	0	0
物件費		1	0	0
委託費等	委託費定額部分	0	0	0
	成功報酬等	0	0	0
	旅費その他	0	0	0
計(a)		16	0	0
参考値(b)	減価償却費	2	0	0
	退職給付費用	3	0	0
	間接部門費	1	0	0
(a)+(b)		22	0	0
北海道医療センター(第1期～)				
人件費	常勤職員	24	0	0
	非常勤職員	0	0	0
物件費		4	0	0
委託費等	委託費定額部分	0	0	0
	成功報酬等	0	0	0
	旅費その他	0	0	0
計(a)		28	0	0
参考値(b)	減価償却費	8	0	0
	退職給付費用	6	0	0
	間接部門費	1	0	0
(a)+(b)		43	0	0
函館病院(第2期～)				
人件費	常勤職員	132	236	138
	非常勤職員	0	0	0
物件費		13	24	14
委託費等	委託費定額部分	0	0	0
	成功報酬等	0	0	0
	旅費その他	0	0	0
計(a)		145	260	152
参考値(b)	減価償却費	18	31	18
	退職給付費用	23	33	19
	間接部門費	6	8	5
(a)+(b)		192	333	194
旭川医療センター				
人件費	常勤職員	20	23	17
	非常勤職員	0	0	0
物件費		2	2	3
委託費等	委託費定額部分	0	0	0
	成功報酬等	0	0	0
	旅費その他	0	0	0
計(a)		22	25	20
参考値(b)	減価償却費	3	4	4
	退職給付費用	3	3	3
	間接部門費	1	2	1
(a)+(b)		30	34	29
帯広病院				
人件費	常勤職員	32	23	22
	非常勤職員	0	0	0
物件費		4	3	3
委託費等	委託費定額部分	0	0	0
	成功報酬等	0	0	0
	旅費その他	0	0	0
計(a)		36	26	25
参考値(b)	減価償却費	7	6	7
	退職給付費用	8	5	4
	間接部門費	1	1	1
(a)+(b)		52	38	37

		平成23年度	平成24年度	平成25年度
八雲病院				
人件費	常勤職員	31	32	39
	非常勤職員	0	0	0
物件費		4	4	5
委託費等	委託費定額部分	0	0	0
	成功報酬等	0	0	0
	旅費その他	0	0	0
計(a)		34	35	44
参考値(b)	減価償却費	3	3	3
	退職給付費用	5	4	4
	間接部門費	1	1	1
(a) + (b)		43	43	52
弘前病院(第1期～)				
人件費	常勤職員	14	0	0
	非常勤職員	0	0	0
物件費		2	0	0
委託費等	委託費定額部分	0	0	0
	成功報酬等	0	0	0
	旅費その他	0	0	0
計(a)		16	0	0
参考値(b)	減価償却費	1	0	0
	退職給付費用	2	0	0
	間接部門費	0	0	0
(a) + (b)		19	0	0
八戸病院				
人件費	常勤職員	27	19	24
	非常勤職員	0	0	0
物件費		2	2	3
委託費等	委託費定額部分	0	0	0
	成功報酬等	0	0	0
	旅費その他	0	0	0
計(a)		29	21	27
参考値(b)	減価償却費	2	3	2
	退職給付費用	6	5	5
	間接部門費	2	2	2
(a) + (b)		39	31	35
青森病院				
人件費	常勤職員	135	140	111
	非常勤職員	0	0	0
物件費		9	12	12
委託費等	委託費定額部分	0	0	0
	成功報酬等	0	0	0
	旅費その他	0	0	0
計(a)		144	152	122
参考値(b)	減価償却費	14	15	11
	退職給付費用	21	19	15
	間接部門費	2	3	2
(a) + (b)		181	188	151
盛岡病院(第2期～)				
人件費	常勤職員	0	9	5
	非常勤職員	5	8	5
物件費		2	6	3
委託費等	委託費定額部分	0	0	0
	成功報酬等	0	0	0
	旅費その他	0	0	0
計(a)		7	23	13
参考値(b)	減価償却費	2	4	2
	退職給付費用	3	6	3
	間接部門費	1	2	1
(a) + (b)		13	34	20

		平成23年度	平成24年度	平成25年度
花巻病院				
人件費	常勤職員	27	37	32
	非常勤職員	1	2	1
物件費		3	5	5
委託費等	委託費定額部分	0	0	0
	成功報酬等	0	0	0
	旅費その他	0	0	0
計(a)		32	44	38
参考値(b)	減価償却費	2	3	3
	退職給付費用	8	8	5
	間接部門費	5	6	5
(a)+(b)		47	61	52
岩手病院				
人件費	常勤職員	24	29	37
	非常勤職員	0	0	0
物件費		5	6	7
委託費等	委託費定額部分	0	0	0
	成功報酬等	0	0	0
	旅費その他	0	0	0
計(a)		28	34	43
参考値(b)	減価償却費	5	6	6
	退職給付費用	10	9	8
	間接部門費	5	6	5
(a)+(b)		47	54	62
釜石病院				
人件費	常勤職員	15	10	8
	非常勤職員	6	7	7
物件費		3	3	3
委託費等	委託費定額部分	0	0	0
	成功報酬等	0	0	0
	旅費その他	0	0	0
計(a)		24	20	18
参考値(b)	減価償却費	1	1	1
	退職給付費用	6	5	4
	間接部門費	2	2	2
(a)+(b)		35	29	25
仙台医療センター(第1期～)				
人件費	常勤職員	1	0	0
	非常勤職員	2	0	0
物件費		1	0	0
委託費等	委託費定額部分	0	0	0
	成功報酬等	0	0	0
	旅費その他	0	0	0
計(a)		4	0	0
参考値(b)	減価償却費	1	0	0
	退職給付費用	1	0	0
	間接部門費	0	0	0
(a)+(b)		6	0	0
仙台西多賀病院				
人件費	常勤職員	0	0	0
	非常勤職員	36	34	45
物件費		11	8	16
委託費等	委託費定額部分	0	0	0
	成功報酬等	0	0	0
	旅費その他	0	0	0
計(a)		47	42	61
参考値(b)	減価償却費	15	10	15
	退職給付費用	22	14	16
	間接部門費	2	2	2
(a)+(b)		86	68	95

		平成23年度	平成24年度	平成25年度
宮城病院				
人件費	常勤職員	5	6	6
	非常勤職員	31	32	35
物件費		8	9	9
委託費等	委託費定額部分	0	0	0
	成功報酬等	0	0	0
	旅費その他	0	0	0
計(a)		44	47	50
参考値(b)	減価償却費	10	8	10
	退職給付費用	16	14	11
	間接部門費	8	9	8
(a)+(b)		78	78	78
あきた病院				
人件費	常勤職員	0	0	0
	非常勤職員	26	30	33
物件費		8	9	12
委託費等	委託費定額部分	0	0	0
	成功報酬等	0	0	0
	旅費その他	0	0	0
計(a)		33	39	45
参考値(b)	減価償却費	13	14	13
	退職給付費用	14	13	12
	間接部門費	4	5	5
(a)+(b)		64	72	75
山形病院				
人件費	常勤職員	55	70	71
	非常勤職員	0	0	0
物件費		4	9	7
委託費等	委託費定額部分	0	0	0
	成功報酬等	0	0	0
	旅費その他	0	0	0
計(a)		60	79	79
参考値(b)	減価償却費	3	6	8
	退職給付費用	8	8	7
	間接部門費	2	2	2
(a)+(b)		73	95	96
福島病院(第2期～)				
人件費	常勤職員	72	106	62
	非常勤職員	0	0	0
物件費		6	12	7
委託費等	委託費定額部分	0	0	0
	成功報酬等	0	0	0
	旅費その他	0	0	0
計(a)		79	117	68
参考値(b)	減価償却費	15	25	15
	退職給付費用	12	17	10
	間接部門費	2	4	2
(a)+(b)		108	162	95
いわき病院(第2期～)				
人件費	常勤職員	16	32	19
	非常勤職員	0	0	0
物件費		1	2	1
委託費等	委託費定額部分	0	0	0
	成功報酬等	0	0	0
	旅費その他	0	0	0
計(a)		17	34	20
参考値(b)	減価償却費	2	2	1
	退職給付費用	0	4	2
	間接部門費	1	2	1
(a)+(b)		20	43	25

		平成23年度	平成24年度	平成25年度
水戸医療センター(第1期～)				
人件費	常勤職員	16	0	0
	非常勤職員	1	0	0
物件費		3	0	0
委託費等	委託費定額部分	0	0	0
	成功報酬等	0	0	0
	旅費その他	0	0	0
計(a)		20	0	0
参考値(b)	減価償却費	6	0	0
	退職給付費用	4	0	0
	間接部門費	1	0	0
(a)+(b)		32	0	0
霞ヶ浦医療センター(第2期～)				
人件費	常勤職員	4	3	2
	非常勤職員	12	42	24
物件費		8	12	7
委託費等	委託費定額部分	0	0	0
	成功報酬等	0	0	0
	旅費その他	0	0	0
計(a)		24	57	33
参考値(b)	減価償却費	4	11	6
	退職給付費用	8	13	8
	間接部門費	7	12	7
(a)+(b)		44	92	54
茨城東病院				
人件費	常勤職員	0	0	0
	非常勤職員	7	7	7
物件費		2	2	2
委託費等	委託費定額部分	0	0	0
	成功報酬等	0	0	0
	旅費その他	0	0	0
計(a)		9	9	10
参考値(b)	減価償却費	2	2	2
	退職給付費用	4	3	3
	間接部門費	1	1	1
(a)+(b)		16	15	16
栃木医療センター(第1期～)				
人件費	常勤職員	0	0	0
	非常勤職員	4	0	0
物件費		2	0	0
委託費等	委託費定額部分	0	0	0
	成功報酬等	0	0	0
	旅費その他	0	0	0
計(a)		6	0	0
参考値(b)	減価償却費	2	0	0
	退職給付費用	3	0	0
	間接部門費	1	0	0
(a)+(b)		11	0	0
高崎総合医療センター				
人件費	常勤職員	91	71	87
	非常勤職員	26	85	78
物件費		19	19	19
委託費等	委託費定額部分	0	0	0
	成功報酬等	0	0	0
	旅費その他	0	0	0
計(a)		136	174	185
参考値(b)	減価償却費	61	64	59
	退職給付費用	35	27	25
	間接部門費	6	5	5
(a)+(b)		237	271	273

		平成23年度	平成24年度	平成25年度
沼田病院(第2期～)				
人件費	常勤職員	17	16	9
	非常勤職員	0	0	0
物件費		1	2	1
委託費等	委託費定額部分	0	0	0
	成功報酬等	0	0	0
	旅費その他	0	0	0
計(a)		19	17	10
参考値(b)	減価償却費	1	2	1
	退職給付費用	2	3	1
	間接部門費	3	3	2
(a)+(b)		25	26	15
西群馬病院				
人件費	常勤職員	0	0	0
	非常勤職員	33	33	33
物件費		10	11	12
委託費等	委託費定額部分	0	0	0
	成功報酬等	0	0	0
	旅費その他	0	0	0
計(a)		43	43	45
参考値(b)	減価償却費	11	7	7
	退職給付費用	19	15	13
	間接部門費	7	6	7
(a)+(b)		80	72	72
西埼玉中央病院				
人件費	常勤職員	5	6	5
	非常勤職員	2	2	2
物件費		4	4	4
委託費等	委託費定額部分	0	0	0
	成功報酬等	0	0	0
	旅費その他	0	0	0
計(a)		12	12	10
参考値(b)	減価償却費	7	7	7
	退職給付費用	7	6	5
	間接部門費	3	2	3
(a)+(b)		29	27	25
千葉東病院(第2期～)				
人件費	常勤職員	74	90	52
	非常勤職員	0	0	0
物件費		7	14	8
委託費等	委託費定額部分	0	0	0
	成功報酬等	0	0	0
	旅費その他	0	0	0
計(a)		81	104	60
参考値(b)	減価償却費	13	24	14
	退職給付費用	16	21	12
	間接部門費	4	6	4
(a)+(b)		113	155	90
下総精神医療センター(第2期～)				
人件費	常勤職員	19	34	20
	非常勤職員	0	0	0
物件費		2	4	2
委託費等	委託費定額部分	0	0	0
	成功報酬等	0	0	0
	旅費その他	0	0	0
計(a)		22	38	22
参考値(b)	減価償却費	2	3	2
	退職給付費用	6	7	4
	間接部門費	3	4	3
(a)+(b)		33	53	31

		平成23年度	平成24年度	平成25年度
下志津病院				
人件費	常勤職員	44	46	48
	非常勤職員	0	0	0
物件費		6	6	6
委託費等	委託費定額部分	0	0	0
	成功報酬等	0	0	0
	旅費その他	0	0	0
計(a)		50	52	54
参考値(b)	減価償却費	6	7	10
	退職給付費用	13	10	9
	間接部門費	4	4	4
(a)+(b)		73	74	76
東京医療センター(第1期～)				
人件費	常勤職員	40	0	0
	非常勤職員	0	0	0
物件費		6	0	0
委託費等	委託費定額部分	0	0	0
	成功報酬等	0	0	0
	旅費その他	0	0	0
計(a)		46	0	0
参考値(b)	減価償却費	10	0	0
	退職給付費用	8	0	0
	間接部門費	3	0	0
(a)+(b)		68	0	0
災害医療センター(第1期～)				
人件費	常勤職員	83	0	0
	非常勤職員	0	0	0
物件費		8	0	0
委託費等	委託費定額部分	0	0	0
	成功報酬等	0	0	0
	旅費その他	0	0	0
計(a)		91	0	0
参考値(b)	減価償却費	9	0	0
	退職給付費用	10	0	0
	間接部門費	3	0	0
(a)+(b)		114	0	0
東京病院(第1期～)				
人件費	常勤職員	12	0	0
	非常勤職員	0	0	0
物件費		2	0	0
委託費等	委託費定額部分	0	0	0
	成功報酬等	0	0	0
	旅費その他	0	0	0
計(a)		14	0	0
参考値(b)	減価償却費	2	0	0
	退職給付費用	2	0	0
	間接部門費	1	0	0
(a)+(b)		19	0	0
村山医療センター(第2期～)				
人件費	常勤職員	39	86	50
	非常勤職員	0	0	0
物件費		6	11	7
委託費等	委託費定額部分	0	0	0
	成功報酬等	0	0	0
	旅費その他	0	0	0
計(a)		45	98	57
参考値(b)	減価償却費	5	8	5
	退職給付費用	10	15	9
	間接部門費	2	5	3
(a)+(b)		61	126	73

		平成23年度	平成24年度	平成25年度
横浜医療センター(第1期～)				
人件費	常勤職員	39	0	0
	非常勤職員	0	0	0
物件費		5	0	0
委託費等	委託費定額部分	0	0	0
	成功報酬等	0	0	0
	旅費その他	0	0	0
計(a)		44	0	0
参考値(b)	減価償却費	12	0	0
	退職給付費用	7	0	0
	間接部門費	1	0	0
(a)+(b)		64	0	0
箱根病院				
人件費	常勤職員	38	38	40
	非常勤職員	0	0	0
物件費		4	4	4
委託費等	委託費定額部分	0	0	0
	成功報酬等	0	0	0
	旅費その他	0	0	0
計(a)		42	42	44
参考値(b)	減価償却費	5	4	4
	退職給付費用	9	6	6
	間接部門費	8	7	7
(a)+(b)		63	59	60
相模原病院(第1期～)				
人件費	常勤職員	18	0	0
	非常勤職員	20	0	0
物件費		7	0	0
委託費等	委託費定額部分	0	0	0
	成功報酬等	0	0	0
	旅費その他	0	0	0
計(a)		45	0	0
参考値(b)	減価償却費	13	0	0
	退職給付費用	15	0	0
	間接部門費	5	0	0
(a)+(b)		77	0	0
神奈川病院				
人件費	常勤職員	66	74	86
	非常勤職員	0	0	0
物件費		8	10	13
委託費等	委託費定額部分	0	0	0
	成功報酬等	0	0	0
	旅費その他	0	0	0
計(a)		74	83	99
参考値(b)	減価償却費	11	10	11
	退職給付費用	17	13	14
	間接部門費	3	4	4
(a)+(b)		105	111	128
西新潟中央病院				
人件費	常勤職員	51	80	81
	非常勤職員	0	0	0
物件費		8	14	15
委託費等	委託費定額部分	0	0	0
	成功報酬等	0	0	0
	旅費その他	0	0	0
計(a)		59	94	97
参考値(b)	減価償却費	6	11	15
	退職給付費用	16	20	17
	間接部門費	4	5	5
(a)+(b)		85	130	133

		平成23年度	平成24年度	平成25年度
新潟病院				
人件費	常勤職員	9	9	8
	非常勤職員	18	19	21
物件費		7	7	7
委託費等	委託費定額部分	0	0	0
	成功報酬等	0	0	0
	旅費その他	0	0	0
計(a)		34	35	36
参考値(b)	減価償却費	7	7	8
	退職給付費用	12	9	9
	間接部門費	5	5	5
(a)+(b)		58	56	58
さいがた医療センター				
人件費	常勤職員	42	35	31
	非常勤職員	0	0	0
物件費		6	5	5
委託費等	委託費定額部分	0	0	0
	成功報酬等	0	0	0
	旅費その他	0	0	0
計(a)		48	40	35
参考値(b)	減価償却費	5	5	5
	退職給付費用	12	7	5
	間接部門費	3	2	2
(a)+(b)		68	54	47
甲府病院(第2期~)				
人件費	常勤職員	13	0	0
	非常勤職員	13	26	15
物件費		5	9	5
委託費等	委託費定額部分	0	0	0
	成功報酬等	0	0	0
	旅費その他	0	0	0
計(a)		30	34	20
参考値(b)	減価償却費	14	22	13
	退職給付費用	9	11	7
	間接部門費	5	3	2
(a)+(b)		58	71	42
東長野病院				
人件費	常勤職員	0	0	0
	非常勤職員	14	11	13
物件費		4	3	3
委託費等	委託費定額部分	0	0	0
	成功報酬等	0	0	0
	旅費その他	0	0	0
計(a)		18	13	16
参考値(b)	減価償却費	3	2	2
	退職給付費用	7	5	4
	間接部門費	3	2	2
(a)+(b)		31	22	25
まつもと医療センター(第2期~)				
人件費	常勤職員	125	144	84
	非常勤職員	0	0	0
物件費		13	19	11
委託費等	委託費定額部分	0	0	0
	成功報酬等	0	0	0
	旅費その他	0	0	0
計(a)		138	163	95
参考値(b)	減価償却費	10	15	9
	退職給付費用	21	25	14
	間接部門費	6	7	4
(a)+(b)		175	210	122

		平成23年度	平成24年度	平成25年度
信州上田医療センター(第2期～)				
人件費	常勤職員	74	147	85
	非常勤職員	0	0	0
物件費		12	22	13
委託費等	委託費定額部分	0	0	0
	成功報酬等	0	0	0
	旅費その他	0	0	0
計(a)		85	169	99
参考値(b)	減価償却費	22	40	24
	退職給付費用	14	22	13
	間接部門費	5	11	6
(a)+(b)		126	243	141
小諸高原病院				
人件費	常勤職員	2	2	2
	非常勤職員	1	1	1
物件費		0	0	0
委託費等	委託費定額部分	0	0	0
	成功報酬等	0	0	0
	旅費その他	0	0	0
計(a)		3	3	3
参考値(b)	減価償却費	0	0	0
	退職給付費用	1	1	1
	間接部門費	0	0	0
(a)+(b)		4	4	4
富山病院				
人件費	常勤職員	25	28	42
	非常勤職員	0	0	0
物件費		3	3	4
委託費等	委託費定額部分	0	0	0
	成功報酬等	0	0	0
	旅費その他	0	0	0
計(a)		28	31	46
参考値(b)	減価償却費	5	5	6
	退職給付費用	7	6	7
	間接部門費	4	4	5
(a)+(b)		44	46	63
北陸病院				
人件費	常勤職員	19	22	21
	非常勤職員	0	0	0
物件費		2	3	3
委託費等	委託費定額部分	0	0	0
	成功報酬等	0	0	0
	旅費その他	0	0	0
計(a)		22	25	24
参考値(b)	減価償却費	2	2	1
	退職給付費用	5	5	4
	間接部門費	3	3	3
(a)+(b)		31	34	33
金沢医療センター(第1期～)				
人件費	常勤職員	9	0	0
	非常勤職員	3	0	0
物件費		3	0	0
委託費等	委託費定額部分	0	0	0
	成功報酬等	0	0	0
	旅費その他	0	0	0
計(a)		15	0	0
参考値(b)	減価償却費	4	0	0
	退職給付費用	4	0	0
	間接部門費	1	0	0
(a)+(b)		24	0	0

		平成23年度	平成24年度	平成25年度
医王病院				
人件費	常勤職員	30	34	47
	非常勤職員	0	0	0
物件費		3	3	6
委託費等	委託費定額部分	0	0	0
	成功報酬等	0	0	0
	旅費その他	0	0	0
計(a)		33	38	53
参考値(b)	減価償却費	6	6	10
	退職給付費用	8	7	8
	間接部門費	2	2	2
(a)+(b)		50	53	73
七尾病院				
人件費	常勤職員	18	29	26
	非常勤職員	0	0	0
物件費		2	2	2
委託費等	委託費定額部分	0	0	0
	成功報酬等	0	0	0
	旅費その他	0	0	0
計(a)		20	31	28
参考値(b)	減価償却費	4	5	4
	退職給付費用	6	6	4
	間接部門費	3	3	3
(a)+(b)		33	46	39
石川病院				
人件費	常勤職員	32	23	12
	非常勤職員	0	0	0
物件費		3	2	2
委託費等	委託費定額部分	0	0	0
	成功報酬等	0	0	0
	旅費その他	0	0	0
計(a)		36	25	14
参考値(b)	減価償却費	5	4	4
	退職給付費用	9	5	4
	間接部門費	4	2	3
(a)+(b)		53	36	24
長良医療センター(第1期～)				
人件費	常勤職員	14	0	0
	非常勤職員	0	0	0
物件費		2	0	0
委託費等	委託費定額部分	0	0	0
	成功報酬等	0	0	0
	旅費その他	0	0	0
計(a)		16	0	0
参考値(b)	減価償却費	4	0	0
	退職給付費用	4	0	0
	間接部門費	2	0	0
(a)+(b)		27	0	0
静岡てんかん・神経医療センター				
人件費	常勤職員	38	45	39
	非常勤職員	7	8	7
物件費		7	9	9
委託費等	委託費定額部分	0	0	0
	成功報酬等	0	0	0
	旅費その他	0	0	0
計(a)		53	62	54
参考値(b)	減価償却費	14	17	15
	退職給付費用	14	13	10
	間接部門費	4	5	4
(a)+(b)		85	97	84

		平成23年度	平成24年度	平成25年度
静岡富士病院				
人件費	常勤職員	17	18	18
	非常勤職員	0	0	0
物件費		1	1	2
委託費等	委託費定額部分	0	0	0
	成功報酬等	0	0	0
	旅費その他	0	0	0
計(a)		19	19	20
参考値(b)	減価償却費	1	1	1
	退職給付費用	4	3	2
	間接部門費	2	2	2
(a)+(b)		26	25	26
天竜病院				
人件費	常勤職員	41	45	48
	非常勤職員	0	0	0
物件費		5	5	5
委託費等	委託費定額部分	0	0	0
	成功報酬等	0	0	0
	旅費その他	0	0	0
計(a)		46	51	54
参考値(b)	減価償却費	5	8	8
	退職給付費用	10	9	8
	間接部門費	2	3	3
(a)+(b)		63	69	73
静岡医療センター(第1期～)				
人件費	常勤職員	14	0	0
	非常勤職員	0	0	0
物件費		2	0	0
委託費等	委託費定額部分	0	0	0
	成功報酬等	0	0	0
	旅費その他	0	0	0
計(a)		16	0	0
参考値(b)	減価償却費	6	0	0
	退職給付費用	4	0	0
	間接部門費	1	0	0
(a)+(b)		25	0	0
名古屋医療センター(第1期～)				
人件費	常勤職員	25	0	0
	非常勤職員	0	0	0
物件費		10	0	0
委託費等	委託費定額部分	0	0	0
	成功報酬等	0	0	0
	旅費その他	0	0	0
計(a)		34	0	0
参考値(b)	減価償却費	10	0	0
	退職給付費用	9	0	0
	間接部門費	3	0	0
(a)+(b)		56	0	0
東名古屋病院				
人件費	常勤職員	86	92	100
	非常勤職員	0	0	0
物件費		12	12	17
委託費等	委託費定額部分	0	0	0
	成功報酬等	0	0	0
	旅費その他	0	0	0
計(a)		98	104	118
参考値(b)	減価償却費	7	12	17
	退職給付費用	24	18	18
	間接部門費	7	6	7
(a)+(b)		136	140	160

		平成23年度	平成24年度	平成25年度
東尾張病院(第2期～)				
人件費	常勤職員	14	48	28
	非常勤職員	7	0	0
物件費		2	5	3
委託費等	委託費定額部分	0	0	0
	成功報酬等	0	0	0
	旅費その他	0	0	0
計(a)		24	53	31
参考値(b)	減価償却費	2	4	2
	退職給付費用	6	8	5
	間接部門費	3	6	3
(a)+(b)		34	71	41
豊橋医療センター(第1期～)				
人件費	常勤職員	6	0	0
	非常勤職員	4	0	0
物件費		3	0	0
委託費等	委託費定額部分	0	0	0
	成功報酬等	0	0	0
	旅費その他	0	0	0
計(a)		13	0	0
参考値(b)	減価償却費	6	0	0
	退職給付費用	4	0	0
	間接部門費	2	0	0
(a)+(b)		24	0	0
三重病院				
人件費	常勤職員	70	70	72
	非常勤職員	0	0	0
物件費		9	7	7
委託費等	委託費定額部分	0	0	0
	成功報酬等	0	0	0
	旅費その他	0	0	0
計(a)		78	77	79
参考値(b)	減価償却費	11	14	16
	退職給付費用	17	13	12
	間接部門費	4	4	4
(a)+(b)		110	108	111
鈴鹿病院				
人件費	常勤職員	0	0	0
	非常勤職員	0	13	13
物件費		0	6	4
委託費等	委託費定額部分	0	0	0
	成功報酬等	0	0	0
	旅費その他	0	0	0
計(a)		0	19	18
参考値(b)	減価償却費	0	7	10
	退職給付費用	0	7	6
	間接部門費	0	3	2
(a)+(b)		0	36	36
三重中央医療センター(第1期～)				
人件費	常勤職員	24	0	0
	非常勤職員	0	0	0
物件費		2	0	0
委託費等	委託費定額部分	0	0	0
	成功報酬等	0	0	0
	旅費その他	0	0	0
計(a)		26	0	0
参考値(b)	減価償却費	4	0	0
	退職給付費用	0	0	0
	間接部門費	1	0	0
(a)+(b)		31	0	0

		平成23年度	平成24年度	平成25年度
榊原病院				
人件費	常勤職員	15	11	9
	非常勤職員	4	3	2
物件費		2	2	2
委託費等	委託費定額部分	0	0	0
	成功報酬等	0	0	0
	旅費その他	0	0	0
計(a)		21	17	14
参考値(b)	減価償却費	2	2	2
	退職給付費用	5	3	2
	間接部門費	1	1	1
(a)+(b)		30	23	19
大阪医療センター(第1期～)				
人件費	常勤職員	0	0	0
	非常勤職員	11	0	0
物件費		2	0	0
委託費等	委託費定額部分	0	0	0
	成功報酬等	0	0	0
	旅費その他	0	0	0
計(a)		13	0	0
参考値(b)	減価償却費	4	0	0
	退職給付費用	4	0	0
	間接部門費	1	0	0
(a)+(b)		21	0	0
近畿中央胸部疾患センター(第1期～)				
人件費	常勤職員	34	0	0
	非常勤職員	0	0	0
物件費		5	0	0
委託費等	委託費定額部分	0	0	0
	成功報酬等	0	0	0
	旅費その他	0	0	0
計(a)		39	0	0
参考値(b)	減価償却費	5	0	0
	退職給付費用	8	0	0
	間接部門費	2	0	0
(a)+(b)		54	0	0
刀根山病院(第1期～)				
人件費	常勤職員	8	0	0
	非常勤職員	0	0	0
物件費		1	0	0
委託費等	委託費定額部分	0	0	0
	成功報酬等	0	0	0
	旅費その他	0	0	0
計(a)		9	0	0
参考値(b)	減価償却費	1	0	0
	退職給付費用	2	0	0
	間接部門費	0	0	0
(a)+(b)		13	0	0
大阪南医療センター(第1期～)				
人件費	常勤職員	2	0	0
	非常勤職員	12	0	0
物件費		3	0	0
委託費等	委託費定額部分	0	0	0
	成功報酬等	0	0	0
	旅費その他	0	0	0
計(a)		17	0	0
参考値(b)	減価償却費	10	0	0
	退職給付費用	4	0	0
	間接部門費	1	0	0
(a)+(b)		33	0	0

		平成23年度	平成24年度	平成25年度
神戸医療センター				
人件費	常勤職員	127	124	114
	非常勤職員	0	0	0
物件費		22	21	22
委託費等	委託費定額部分	0	0	0
	成功報酬等	0	0	0
	旅費その他	0	0	0
計(a)		149	145	137
参考値(b)	減価償却費	28	27	26
	退職給付費用	35	27	23
	間接部門費	21	20	17
(a)+(b)		234	220	203
姫路医療センター(第1期～)				
人件費	常勤職員	47	0	0
	非常勤職員	0	0	0
物件費		7	0	0
委託費等	委託費定額部分	0	0	0
	成功報酬等	0	0	0
	旅費その他	0	0	0
計(a)		54	0	0
参考値(b)	減価償却費	16	0	0
	退職給付費用	11	0	0
	間接部門費	4	0	0
(a)+(b)		84	0	0
兵庫青野原病院				
人件費	常勤職員	57	47	60
	非常勤職員	0	0	0
物件費		6	5	6
委託費等	委託費定額部分	0	0	0
	成功報酬等	0	0	0
	旅費その他	0	0	0
計(a)		63	52	66
参考値(b)	減価償却費	5	4	4
	退職給付費用	11	7	7
	間接部門費	7	6	6
(a)+(b)		86	68	83
奈良医療センター				
人件費	常勤職員	137	135	126
	非常勤職員	4	13	30
物件費		10	10	14
委託費等	委託費定額部分	0	0	0
	成功報酬等	0	0	0
	旅費その他	0	0	0
計(a)		151	158	170
参考値(b)	減価償却費	12	13	16
	退職給付費用	18	16	16
	間接部門費	3	4	5
(a)+(b)		184	191	206
やまと精神医療センター				
人件費	常勤職員	12	41	38
	非常勤職員	39	0	0
物件費		7	6	5
委託費等	委託費定額部分	0	0	0
	成功報酬等	0	0	0
	旅費その他	0	0	0
計(a)		58	47	43
参考値(b)	減価償却費	6	4	4
	退職給付費用	12	8	7
	間接部門費	8	8	6
(a)+(b)		83	67	60

		平成23年度	平成24年度	平成25年度
和歌山病院				
人件費	常勤職員	0	0	0
	非常勤職員	23	19	18
物件費		5	5	5
委託費等	委託費定額部分	0	0	0
	成功報酬等	0	0	0
	旅費その他	0	0	0
計(a)		28	24	23
参考値(b)	減価償却費	9	9	9
	退職給付費用	14	9	8
	間接部門費	3	2	2
(a)+(b)		54	45	42
鳥取医療センター				
人件費	常勤職員	41	68	62
	非常勤職員	0	0	0
物件費		4	8	6
委託費等	委託費定額部分	0	0	0
	成功報酬等	0	0	0
	旅費その他	0	0	0
計(a)		46	76	68
参考値(b)	減価償却費	6	11	13
	退職給付費用	8	10	8
	間接部門費	1	1	1
(a)+(b)		61	98	90
松江医療センター				
人件費	常勤職員	35	78	28
	非常勤職員	0	0	0
物件費		5	5	9
委託費等	委託費定額部分	0	0	0
	成功報酬等	0	0	0
	旅費その他	0	0	0
計(a)		41	83	37
参考値(b)	減価償却費	7	8	9
	退職給付費用	9	8	7
	間接部門費	2	2	2
(a)+(b)		59	100	54
浜田医療センター				
人件費	常勤職員	96	104	106
	非常勤職員	15	16	16
物件費		12	13	15
委託費等	委託費定額部分	0	0	0
	成功報酬等	0	0	0
	旅費その他	0	0	0
計(a)		123	133	137
参考値(b)	減価償却費	39	39	39
	退職給付費用	20	17	16
	間接部門費	3	3	3
(a)+(b)		185	193	195
岡山医療センター(第1期～)				
人件費	常勤職員	27	0	0
	非常勤職員	10	0	0
物件費		7	0	0
委託費等	委託費定額部分	0	0	0
	成功報酬等	0	0	0
	旅費その他	0	0	0
計(a)		44	0	0
参考値(b)	減価償却費	18	0	0
	退職給付費用	3	0	0
	間接部門費	2	0	0
(a)+(b)		68	0	0

		平成23年度	平成24年度	平成25年度
南岡山医療センター				
人件費	常勤職員	0	0	0
	非常勤職員	15	15	17
物件費		4	4	5
委託費等	委託費定額部分	0	0	0
	成功報酬等	0	0	0
	旅費その他	0	0	0
計(a)		19	19	22
参考値(b)	減価償却費	3	3	9
	退職給付費用	8	6	7
	間接部門費	3	3	4
(a)+(b)		34	32	43
呉医療センター(第1期～)				
人件費	常勤職員	4	0	0
	非常勤職員	17	0	0
物件費		7	0	0
委託費等	委託費定額部分	0	0	0
	成功報酬等	0	0	0
	旅費その他	0	0	0
計(a)		28	0	0
参考値(b)	減価償却費	14	0	0
	退職給付費用	8	0	0
	間接部門費	2	0	0
(a)+(b)		52	0	0
福山医療センター(第1期～)				
人件費	常勤職員	5	0	0
	非常勤職員	0	0	0
物件費		0	0	0
委託費等	委託費定額部分	0	0	0
	成功報酬等	0	0	0
	旅費その他	0	0	0
計(a)		6	0	0
参考値(b)	減価償却費	1	0	0
	退職給付費用	0	0	0
	間接部門費	1	0	0
(a)+(b)		8	0	0
広島西医療センター				
人件費	常勤職員	38	87	24
	非常勤職員	22	0	26
物件費		9	8	13
委託費等	委託費定額部分	0	0	0
	成功報酬等	0	0	0
	旅費その他	0	0	0
計(a)		68	95	63
参考値(b)	減価償却費	24	24	29
	退職給付費用	16	13	13
	間接部門費	3	2	3
(a)+(b)		110	133	108
東広島医療センター(第2期～)				
人件費	常勤職員	144	298	174
	非常勤職員	6	20	12
物件費		19	37	22
委託費等	委託費定額部分	0	0	0
	成功報酬等	0	0	0
	旅費その他	0	0	0
計(a)		169	355	207
参考値(b)	減価償却費	31	76	44
	退職給付費用	27	41	24
	間接部門費	8	18	11
(a)+(b)		236	490	286

		平成23年度	平成24年度	平成25年度
関門医療センター(第1期～)				
人件費	常勤職員	11	0	0
	非常勤職員	0	0	0
物件費		5	0	0
委託費等	委託費定額部分	0	0	0
	成功報酬等	0	0	0
	旅費その他	0	0	0
計(a)		15	0	0
参考値(b)	減価償却費	7	0	0
	退職給付費用	5	0	0
	間接部門費	1	0	0
(a)+(b)		28	0	0
山口宇部医療センター(第1期～)				
人件費	常勤職員	8	0	0
	非常勤職員	0	0	0
物件費		1	0	0
委託費等	委託費定額部分	0	0	0
	成功報酬等	0	0	0
	旅費その他	0	0	0
計(a)		9	0	0
参考値(b)	減価償却費	3	0	0
	退職給付費用	3	0	0
	間接部門費	1	0	0
(a)+(b)		15	0	0
岩国医療センター(第1期～)				
人件費	常勤職員	49	0	0
	非常勤職員	0	0	0
物件費		3	0	0
委託費等	委託費定額部分	0	0	0
	成功報酬等	0	0	0
	旅費その他	0	0	0
計(a)		53	0	0
参考値(b)	減価償却費	10	0	0
	退職給付費用	0	0	0
	間接部門費	4	0	0
(a)+(b)		67	0	0
東徳島医療センター				
人件費	常勤職員	53	50	65
	非常勤職員	0	0	0
物件費		7	5	7
委託費等	委託費定額部分	0	0	0
	成功報酬等	0	0	0
	旅費その他	0	0	0
計(a)		60	55	72
参考値(b)	減価償却費	12	13	15
	退職給付費用	15	11	11
	間接部門費	2	2	2
(a)+(b)		89	81	101
徳島病院				
人件費	常勤職員	40	40	62
	非常勤職員	0	0	0
物件費		4	3	8
委託費等	委託費定額部分	0	0	0
	成功報酬等	0	0	0
	旅費その他	0	0	0
計(a)		44	43	69
参考値(b)	減価償却費	6	5	8
	退職給付費用	10	8	9
	間接部門費	2	2	3
(a)+(b)		62	58	90

		平成23年度	平成24年度	平成25年度
四国子どもとおとなの医療センター				
人件費	常勤職員	108	108	108
	非常勤職員	20	20	20
物件費		30	30	30
委託費等	委託費定額部分	0	0	0
	成功報酬等	0	0	0
	旅費その他	0	0	0
計(a)		159	159	159
参考値(b)	減価償却費	45	45	45
	退職給付費用	22	22	22
	間接部門費	6	6	6
(a)+(b)		231	231	231
四国がんセンター(第1期～)				
人件費	常勤職員	3	0	0
	非常勤職員	9	0	0
物件費		6	0	0
委託費等	委託費定額部分	0	0	0
	成功報酬等	0	0	0
	旅費その他	0	0	0
計(a)		18	0	0
参考値(b)	減価償却費	11	0	0
	退職給付費用	5	0	0
	間接部門費	1	0	0
(a)+(b)		35	0	0
愛媛医療センター				
人件費	常勤職員	83	83	86
	非常勤職員	0	0	0
物件費		7	6	7
委託費等	委託費定額部分	0	0	0
	成功報酬等	0	0	0
	旅費その他	0	0	0
計(a)		90	89	93
参考値(b)	減価償却費	9	9	13
	退職給付費用	19	15	13
	間接部門費	3	3	3
(a)+(b)		121	116	122
高知病院(第1期～)				
人件費	常勤職員	0	0	0
	非常勤職員	5	0	0
物件費		1	0	0
委託費等	委託費定額部分	0	0	0
	成功報酬等	0	0	0
	旅費その他	0	0	0
計(a)		6	0	0
参考値(b)	減価償却費	2	0	0
	退職給付費用	2	0	0
	間接部門費	0	0	0
(a)+(b)		11	0	0
小倉医療センター(第1期～)				
人件費	常勤職員	26	0	0
	非常勤職員	0	0	0
物件費		3	0	0
委託費等	委託費定額部分	0	0	0
	成功報酬等	0	0	0
	旅費その他	0	0	0
計(a)		29	0	0
参考値(b)	減価償却費	4	0	0
	退職給付費用	4	0	0
	間接部門費	1	0	0
(a)+(b)		38	0	0

		平成23年度	平成24年度	平成25年度
九州がんセンター(第1期～)				
人件費	常勤職員	0	0	0
	非常勤職員	55	0	0
物件費		6	0	0
委託費等	委託費定額部分	0	0	0
	成功報酬等	0	0	0
	旅費その他	0	0	0
計(a)		62	0	0
参考値(b)	減価償却費	10	0	0
	退職給付費用	11	0	0
	間接部門費	2	0	0
(a)+(b)		86	0	0
九州医療センター(第1期～)				
人件費	常勤職員	13	0	0
	非常勤職員	7	0	0
物件費		4	0	0
委託費等	委託費定額部分	0	0	0
	成功報酬等	0	0	0
	旅費その他	0	0	0
計(a)		24	0	0
参考値(b)	減価償却費	5	0	0
	退職給付費用	5	0	0
	間接部門費	1	0	0
(a)+(b)		36	0	0
大牟田病院(第2期～)				
人件費	常勤職員	40	142	83
	非常勤職員	0	0	0
物件費		7	11	6
委託費等	委託費定額部分	0	0	0
	成功報酬等	0	0	0
	旅費その他	0	0	0
計(a)		47	153	89
参考値(b)	減価償却費	9	19	11
	退職給付費用	14	20	12
	間接部門費	4	7	4
(a)+(b)		74	199	116
福岡東医療センター(第1期～)				
人件費	常勤職員	10	0	0
	非常勤職員	0	0	0
物件費		1	0	0
委託費等	委託費定額部分	0	0	0
	成功報酬等	0	0	0
	旅費その他	0	0	0
計(a)		11	0	0
参考値(b)	減価償却費	2	0	0
	退職給付費用	3	0	0
	間接部門費	1	0	0
(a)+(b)		18	0	0
佐賀病院				
人件費	常勤職員	78	83	81
	非常勤職員	0	0	0
物件費		9	9	9
委託費等	委託費定額部分	0	0	0
	成功報酬等	0	0	0
	旅費その他	0	0	0
計(a)		87	92	90
参考値(b)	減価償却費	20	21	22
	退職給付費用	19	16	14
	間接部門費	3	3	3
(a)+(b)		129	132	128

		平成23年度	平成24年度	平成25年度
肥前精神医療センター				
人件費	常勤職員	50	12	11
	非常勤職員	0	12	13
物件費		6	5	5
委託費等	委託費定額部分	0	0	0
	成功報酬等	0	0	0
	旅費その他	0	0	0
計(a)		55	29	29
参考値(b)	減価償却費	4	3	3
	退職給付費用	12	9	7
	間接部門費	4	4	4
(a)+(b)		76	46	43
東佐賀病院				
人件費	常勤職員	15	19	19
	非常勤職員	14	16	16
物件費		5	7	7
委託費等	委託費定額部分	0	0	0
	成功報酬等	0	0	0
	旅費その他	0	0	0
計(a)		35	41	42
参考値(b)	減価償却費	6	7	9
	退職給付費用	12	11	10
	間接部門費	3	3	3
(a)+(b)		56	62	63
嬉野医療センター(第1期～)				
人件費	常勤職員	10	0	0
	非常勤職員	0	0	0
物件費		2	0	0
委託費等	委託費定額部分	0	0	0
	成功報酬等	0	0	0
	旅費その他	0	0	0
計(a)		12	0	0
参考値(b)	減価償却費	4	0	0
	退職給付費用	3	0	0
	間接部門費	1	0	0
(a)+(b)		20	0	0
長崎病院				
人件費	常勤職員	18	24	22
	非常勤職員	0	0	0
物件費		2	2	2
委託費等	委託費定額部分	0	0	0
	成功報酬等	0	0	0
	旅費その他	0	0	0
計(a)		20	26	24
参考値(b)	減価償却費	1	1	1
	退職給付費用	3	3	2
	間接部門費	2	2	2
(a)+(b)		26	32	29
長崎医療センター(第1期～)				
人件費	常勤職員	26	0	0
	非常勤職員	0	0	0
物件費		4	0	0
委託費等	委託費定額部分	0	0	0
	成功報酬等	0	0	0
	旅費その他	0	0	0
計(a)		30	0	0
参考値(b)	減価償却費	10	0	0
	退職給付費用	6	0	0
	間接部門費	1	0	0
(a)+(b)		48	0	0

		平成23年度	平成24年度	平成25年度
長崎川棚医療センター				
人件費	常勤職員	47	47	55
	非常勤職員	0	0	0
物件費		5	5	7
委託費等	委託費定額部分	0	0	0
	成功報酬等	0	0	0
	旅費その他	0	0	0
計(a)		52	53	61
参考値(b)	減価償却費	8	9	9
	退職給付費用	11	9	10
	間接部門費	4	4	5
(a)+(b)		75	75	85
熊本医療センター(第1期～)				
人件費	常勤職員	0	0	0
	非常勤職員	12	0	0
物件費		3	0	0
委託費等	委託費定額部分	0	0	0
	成功報酬等	0	0	0
	旅費その他	0	0	0
計(a)		16	0	0
参考値(b)	減価償却費	9	0	0
	退職給付費用	5	0	0
	間接部門費	2	0	0
(a)+(b)		31	0	0
熊本南病院				
人件費	常勤職員	51	48	53
	非常勤職員	0	0	0
物件費		4	3	4
委託費等	委託費定額部分	0	0	0
	成功報酬等	0	0	0
	旅費その他	0	0	0
計(a)		54	51	57
参考値(b)	減価償却費	5	5	6
	退職給付費用	10	7	7
	間接部門費	2	2	2
(a)+(b)		71	66	72
菊池病院				
人件費	常勤職員	0	0	0
	非常勤職員	14	14	15
物件費		4	4	4
委託費等	委託費定額部分	0	0	0
	成功報酬等	0	0	0
	旅費その他	0	0	0
計(a)		18	18	19
参考値(b)	減価償却費	2	2	2
	退職給付費用	9	7	7
	間接部門費	3	4	4
(a)+(b)		32	31	32
熊本再春荘病院				
人件費	常勤職員	96	119	114
	非常勤職員	0	0	0
物件費		15	15	20
委託費等	委託費定額部分	0	0	0
	成功報酬等	0	0	0
	旅費その他	0	0	0
計(a)		111	135	134
参考値(b)	減価償却費	24	26	28
	退職給付費用	26	23	25
	間接部門費	6	6	8
(a)+(b)		167	190	195

		平成23年度	平成24年度	平成25年度
大分医療センター				
人件費	常勤職員	62	64	63
	非常勤職員	0	0	0
物件費		7	9	8
委託費等	委託費定額部分	0	0	0
	成功報酬等	0	0	0
	旅費その他	0	0	0
計(a)		69	72	71
参考値(b)	減価償却費	15	15	17
	退職給付費用	14	11	10
	間接部門費	3	3	3
(a) + (b)		101	102	101
別府医療センター(第1期～)				
人件費	常勤職員	14	0	0
	非常勤職員	0	0	0
物件費		2	0	0
委託費等	委託費定額部分	0	0	0
	成功報酬等	0	0	0
	旅費その他	0	0	0
計(a)		16	0	0
参考値(b)	減価償却費	3	0	0
	退職給付費用	3	0	0
	間接部門費	1	0	0
(a) + (b)		23	0	0
西別府病院				
人件費	常勤職員	8	6	8
	非常勤職員	32	33	40
物件費		9	12	15
委託費等	委託費定額部分	0	0	0
	成功報酬等	0	0	0
	旅費その他	0	0	0
計(a)		49	51	63
参考値(b)	減価償却費	9	10	19
	退職給付費用	22	19	19
	間接部門費	4	4	5
(a) + (b)		84	83	106
宮崎東病院				
人件費	常勤職員	104	116	203
	非常勤職員	0	0	0
物件費		11	11	15
委託費等	委託費定額部分	0	0	0
	成功報酬等	0	0	0
	旅費その他	0	0	0
計(a)		115	127	218
参考値(b)	減価償却費	21	25	24
	退職給付費用	31	26	24
	間接部門費	7	7	8
(a) + (b)		174	185	273
宮崎病院				
人件費	常勤職員	41	50	0
	非常勤職員	0	0	16
物件費		8	9	8
委託費等	委託費定額部分	0	0	0
	成功報酬等	0	0	0
	旅費その他	0	0	0
計(a)		49	59	24
参考値(b)	減価償却費	6	6	6
	退職給付費用	14	12	9
	間接部門費	5	5	4
(a) + (b)		75	81	43

		平成23年度	平成24年度	平成25年度
鹿児島医療センター(第1期～)				
人件費	常勤職員	10	0	0
	非常勤職員	0	0	0
物件費		1	0	0
委託費等	委託費定額部分	0	0	0
	成功報酬等	0	0	0
	旅費その他	0	0	0
計(a)		11	0	0
参考値(b)	減価償却費	3	0	0
	退職給付費用	2	0	0
	間接部門費	1	0	0
(a)+(b)		16	0	0
指宿医療センター(第2期～)				
人件費	常勤職員	31	59	34
	非常勤職員	0	0	0
物件費		2	5	3
委託費等	委託費定額部分	0	0	0
	成功報酬等	0	0	0
	旅費その他	0	0	0
計(a)		33	64	37
参考値(b)	減価償却費	3	7	4
	退職給付費用	5	8	5
	間接部門費	1	3	2
(a)+(b)		42	82	48
南九州病院(第1期～)				
人件費	常勤職員	25	0	0
	非常勤職員	0	0	0
物件費		2	0	0
委託費等	委託費定額部分	0	0	0
	成功報酬等	0	0	0
	旅費その他	0	0	0
計(a)		27	0	0
参考値(b)	減価償却費	3	0	0
	退職給付費用	5	0	0
	間接部門費	1	0	0
(a)+(b)		36	0	0
東海北陸グループ				
人件費	常勤職員	15	9	14
	非常勤職員	0	0	0
物件費		1	1	1
委託費等	委託費定額部分	0	0	0
	成功報酬等	0	0	0
	旅費その他	0	0	0
計(a)		16	9	15
参考値(b)	減価償却費	0	0	1
	退職給付費用	5	3	5
	間接部門費	5	3	5
(a)+(b)		27	15	26
合計				
人件費	常勤職員	4,021	4,177	3,557
	非常勤職員	627	540	582
物件費		655	630	612
委託費等	委託費定額部分	0	0	0
	成功報酬等	0	0	0
	旅費その他	0	0	0
計(a)		5,303	5,347	4,750
参考値(b)	減価償却費	1,006	925	862
	退職給付費用	1,160	909	756
	間接部門費	359	340	298
(a)+(b)		7,828	7,521	6,666

※ なお、黄色く着色された病院のうち、第1期事業(平成23年7月～平成25年6月)から継続して参加している病院については、当該事業の実施に伴い平成24、25年度の経費は0となっている。
また、第2期事業(平成25年11月～平成26年3月)から参加している病院については、平成25年度の経費は平成24年度の経費の7/12ヶ月分を参考で記載している。

2. 従来の実施に要した人員

別添(2)
(単位:人)

	平成23年度	平成24年度	平成25年度
北海道がんセンター(第1期～)			
常勤職員	0.003	0.000	0.000
非常勤職員	0.000	0.000	0.000
北海道医療センター(第1期～)			
常勤職員	0.006	0.000	0.000
非常勤職員	0.000	0.000	0.000
函館病院(第2期～)			
常勤職員	0.023	0.042	0.025
非常勤職員	0.000	0.000	0.000
旭川医療センター			
常勤職員	0.003	0.004	0.005
非常勤職員	0.000	0.000	0.000
帯広病院			
常勤職員	0.007	0.006	0.006
非常勤職員	0.000	0.000	0.000
八雲病院			
常勤職員	0.006	0.006	0.007
非常勤職員	0.000	0.000	0.000
弘前病院(第1期～)			
常勤職員	0.003	0.000	0.000
非常勤職員	0.000	0.000	0.000
八戸病院			
常勤職員	0.005	0.006	0.006
非常勤職員	0.000	0.000	0.000
青森病院			
常勤職員	0.020	0.022	0.020
非常勤職員	0.000	0.000	0.000
盛岡病院(第2期～)			
常勤職員	0.000	0.001	0.001
非常勤職員	0.003	0.006	0.003
花巻病院			
常勤職員	0.007	0.009	0.007
非常勤職員	0.001	0.001	0.001
岩手病院			
常勤職員	0.010	0.012	0.013
非常勤職員	0.000	0.000	0.000
釜石病院			
常勤職員	0.002	0.001	0.001
非常勤職員	0.004	0.004	0.005
仙台医療センター(第1期～)			
常勤職員	0.000	0.000	0.000
非常勤職員	0.001	0.000	0.000
仙台西多賀病院			
常勤職員	0.000	0.000	0.000
非常勤職員	0.022	0.019	0.024
宮城病院			
常勤職員	0.001	0.001	0.001
非常勤職員	0.015	0.017	0.016
あきた病院			
常勤職員	0.000	0.000	0.000
非常勤職員	0.015	0.017	0.019

	平成23年度	平成24年度	平成25年度
山形病院			
常勤職員	0.009	0.011	0.011
非常勤職員	0.000	0.000	0.000
福島病院(第2期～)			
常勤職員	0.013	0.022	0.013
非常勤職員	0.000	0.000	0.000
いわき病院(第2期～)			
常勤職員	0.003	0.006	0.004
非常勤職員	0.000	0.000	0.000
水戸医療センター(第1期～)			
常勤職員	0.004	0.000	0.000
非常勤職員	0.000	0.000	0.000
霞ヶ浦医療センター(第2期～)			
常勤職員	0.001	0.001	0.001
非常勤職員	0.007	0.015	0.009
茨城東病院			
常勤職員	0.000	0.000	0.000
非常勤職員	0.004	0.004	0.004
栃木医療センター(第1期～)			
常勤職員	0.000	0.000	0.000
非常勤職員	0.003	0.000	0.000
高崎総合医療センター			
常勤職員	0.028	0.021	0.021
非常勤職員	0.014	0.021	0.021
沼田病院(第2期～)			
常勤職員	0.003	0.003	0.002
非常勤職員	0.000	0.000	0.000
西群馬病院			
常勤職員	0.000	0.000	0.000
非常勤職員	0.020	0.019	0.020
西埼玉中央病院			
常勤職員	0.006	0.006	0.005
非常勤職員	0.004	0.004	0.003
千葉東病院(第2期～)			
常勤職員	0.016	0.028	0.016
非常勤職員	0.000	0.000	0.000
下総精神医療センター(第2期～)			
常勤職員	0.006	0.009	0.005
非常勤職員	0.000	0.000	0.000
下志津病院			
常勤職員	0.013	0.014	0.013
非常勤職員	0.000	0.000	0.000
東京医療センター(第1期～)			
常勤職員	0.011	0.000	0.000
非常勤職員	0.000	0.000	0.000
災害医療センター(第1期～)			
常勤職員	0.011	0.000	0.000
非常勤職員	0.000	0.000	0.000
東京病院(第1期～)			
常勤職員	0.002	0.000	0.000
非常勤職員	0.000	0.000	0.000
村山医療センター(第2期～)			
常勤職員	0.010	0.021	0.012
非常勤職員	0.000	0.000	0.000

	平成23年度	平成24年度	平成25年度
横浜医療センター(第1期～)			
常勤職員	0.008	0.000	0.000
非常勤職員	0.000	0.000	0.000
箱根病院			
常勤職員	0.010	0.009	0.009
非常勤職員	0.000	0.000	0.000
相模原病院(第1期～)			
常勤職員	0.004	0.000	0.000
非常勤職員	0.010	0.000	0.000
神奈川病院			
常勤職員	0.019	0.018	0.021
非常勤職員	0.000	0.000	0.000
西新潟中央病院			
常勤職員	0.016	0.027	0.025
非常勤職員	0.000	0.000	0.000
新潟病院			
常勤職員	0.002	0.002	0.002
非常勤職員	0.011	0.011	0.012
さいがた医療センター			
常勤職員	0.012	0.009	0.008
非常勤職員	0.000	0.000	0.000
甲府病院(第2期～)			
常勤職員	0.002	0.000	0.000
非常勤職員	0.008	0.017	0.010
東長野病院			
常勤職員	0.000	0.000	0.000
非常勤職員	0.007	0.006	0.006
まつもと医療センター(第2期～)			
常勤職員	0.019	0.032	0.019
非常勤職員	0.000	0.000	0.000
信州上田医療センター(第2期～)			
常勤職員	0.016	0.032	0.018
非常勤職員	0.000	0.000	0.000
小諸高原病院			
常勤職員	0.000	0.000	0.000
非常勤職員	0.000	0.000	0.000
富山病院			
常勤職員	0.008	0.008	0.010
非常勤職員	0.000	0.000	0.000
北陸病院			
常勤職員	0.005	0.006	0.006
非常勤職員	0.000	0.000	0.000
金沢医療センター(第1期～)			
常勤職員	0.002	0.000	0.000
非常勤職員	0.002	0.000	0.000
医王病院			
常勤職員	0.009	0.009	0.013
非常勤職員	0.000	0.000	0.000
七尾病院			
常勤職員	0.006	0.008	0.006
非常勤職員	0.000	0.000	0.000
石川病院			
常勤職員	0.008	0.006	0.005
非常勤職員	0.000	0.000	0.000

	平成23年度	平成24年度	平成25年度
長良医療センター(第1期～)			
常勤職員	0.004	0.000	0.000
非常勤職員	0.000	0.000	0.000
静岡てんかん・神経医療センター			
常勤職員	0.010	0.011	0.010
非常勤職員	0.005	0.006	0.005
静岡富士病院			
常勤職員	0.003	0.003	0.003
非常勤職員	0.000	0.000	0.000
天竜病院			
常勤職員	0.011	0.011	0.012
非常勤職員	0.000	0.000	0.000
静岡医療センター(第1期～)			
常勤職員	0.004	0.000	0.000
非常勤職員	0.000	0.000	0.000
名古屋医療センター(第1期～)			
常勤職員	0.010	0.000	0.000
非常勤職員	0.000	0.000	0.000
東名古屋病院			
常勤職員	0.024	0.024	0.026
非常勤職員	0.000	0.000	0.000
東尾張病院(第2期～)			
常勤職員	0.002	0.011	0.006
非常勤職員	0.004	0.000	0.000
豊橋医療センター(第1期～)			
常勤職員	0.002	0.000	0.000
非常勤職員	0.002	0.000	0.000
三重病院			
常勤職員	0.017	0.016	0.017
非常勤職員	0.000	0.000	0.000
鈴鹿病院			
常勤職員	0.000	0.000	0.000
非常勤職員	0.000	0.009	0.009
三重中央医療センター(第1期～)			
常勤職員	0.004	0.000	0.000
非常勤職員	0.000	0.000	0.000
榑原病院			
常勤職員	0.003	0.002	0.002
非常勤職員	0.003	0.002	0.002
大阪医療センター(第1期～)			
常勤職員	0.000	0.000	0.000
非常勤職員	0.004	0.000	0.000
近畿中央胸部疾患センター(第1期～)			
常勤職員	0.008	0.000	0.000
非常勤職員	0.000	0.000	0.000
刀根山病院(第1期～)			
常勤職員	0.002	0.000	0.000
非常勤職員	0.000	0.000	0.000
大阪南医療センター(第1期～)			
常勤職員	0.000	0.000	0.000
非常勤職員	0.004	0.000	0.000
神戸医療センター			
常勤職員	0.040	0.039	0.036
非常勤職員	0.000	0.000	0.000

	平成23年度	平成24年度	平成25年度
姫路医療センター(第1期～)			
常勤職員	0.013	0.000	0.000
非常勤職員	0.000	0.000	0.000
兵庫青野原病院			
常勤職員	0.011	0.009	0.010
非常勤職員	0.000	0.000	0.000
奈良医療センター			
常勤職員	0.017	0.016	0.017
非常勤職員	0.002	0.004	0.006
やまと精神医療センター			
常勤職員	0.002	0.010	0.009
非常勤職員	0.010	0.000	0.000
和歌山病院			
常勤職員	0.000	0.000	0.000
非常勤職員	0.014	0.012	0.011
鳥取医療センター			
常勤職員	0.008	0.014	0.013
非常勤職員	0.000	0.000	0.000
松江医療センター			
常勤職員	0.011	0.011	0.011
非常勤職員	0.000	0.000	0.000
浜田医療センター			
常勤職員	0.018	0.019	0.020
非常勤職員	0.009	0.010	0.010
岡山医療センター(第1期～)			
常勤職員	0.006	0.000	0.000
非常勤職員	0.006	0.000	0.000
南岡山医療センター			
常勤職員	0.000	0.000	0.000
非常勤職員	0.009	0.009	0.010
呉医療センター(第1期～)			
常勤職員	0.001	0.000	0.000
非常勤職員	0.009	0.000	0.000
福山医療センター(第1期～)			
常勤職員	0.003	0.000	0.000
非常勤職員	0.000	0.000	0.000
広島西医療センター			
常勤職員	0.006	0.019	0.008
非常勤職員	0.013	0.000	0.015
東広島医療センター(第2期～)			
常勤職員	0.029	0.054	0.032
非常勤職員	0.003	0.007	0.004
関門医療センター(第1期～)			
常勤職員	0.006	0.000	0.000
非常勤職員	0.000	0.000	0.000
山口宇部医療センター(第1期～)			
常勤職員	0.003	0.000	0.000
非常勤職員	0.000	0.000	0.000
岩国医療センター(第1期～)			
常勤職員	0.015	0.000	0.000
非常勤職員	0.000	0.000	0.000
東徳島医療センター			
常勤職員	0.015	0.014	0.017
非常勤職員	0.000	0.000	0.000

	平成23年度	平成24年度	平成25年度
徳島病院			
常勤職員	0.011	0.010	0.014
非常勤職員	0.000	0.000	0.000
四国こどもとおとなの医療センター			
常勤職員	0.024	0.024	0.024
非常勤職員	0.012	0.012	0.012
四国がんセンター(第1期～)			
常勤職員	0.001	0.000	0.000
非常勤職員	0.005	0.000	0.000
愛媛医療センター			
常勤職員	0.019	0.019	0.019
非常勤職員	0.000	0.000	0.000
高知病院(第1期～)			
常勤職員	0.000	0.000	0.000
非常勤職員	0.002	0.000	0.000
小倉医療センター(第1期～)			
常勤職員	0.005	0.000	0.000
非常勤職員	0.000	0.000	0.000
九州がんセンター(第1期～)			
常勤職員	0.000	0.000	0.000
非常勤職員	0.013	0.000	0.000
九州医療センター(第1期～)			
常勤職員	0.003	0.000	0.000
非常勤職員	0.003	0.000	0.000
大牟田病院(第2期～)			
常勤職員	0.015	0.026	0.015
非常勤職員	0.000	0.000	0.000
福岡東医療センター(第1期～)			
常勤職員	0.003	0.000	0.000
非常勤職員	0.000	0.000	0.000
佐賀病院			
常勤職員	0.021	0.023	0.022
非常勤職員	0.000	0.000	0.000
肥前精神医療センター			
常勤職員	0.014	0.003	0.003
非常勤職員	0.000	0.009	0.008
東佐賀病院			
常勤職員	0.002	0.002	0.002
非常勤職員	0.010	0.012	0.012
嬉野医療センター(第1期～)			
常勤職員	0.003	0.000	0.000
非常勤職員	0.000	0.000	0.000
長崎病院			
常勤職員	0.004	0.004	0.004
非常勤職員	0.000	0.000	0.000
長崎医療センター(第1期～)			
常勤職員	0.007	0.000	0.000
非常勤職員	0.000	0.000	0.000
長崎川棚医療センター			
常勤職員	0.012	0.014	0.016
非常勤職員	0.000	0.000	0.000
熊本医療センター(第1期～)			
常勤職員	0.000	0.000	0.000
非常勤職員	0.006	0.000	0.000

	平成23年度	平成24年度	平成25年度
熊本南病院			
常勤職員	0.010	0.010	0.011
非常勤職員	0.000	0.000	0.000
菊池病院			
常勤職員	0.000	0.000	0.000
非常勤職員	0.009	0.010	0.010
熊本再春荘病院			
常勤職員	0.029	0.032	0.038
非常勤職員	0.000	0.000	0.000
大分医療センター			
常勤職員	0.015	0.016	0.015
非常勤職員	0.000	0.000	0.000
別府医療センター(第1期～)			
常勤職員	0.004	0.000	0.000
非常勤職員	0.000	0.000	0.000
西別府病院			
常勤職員	0.002	0.002	0.003
非常勤職員	0.021	0.023	0.027
宮崎東病院			
常勤職員	0.029	0.032	0.032
非常勤職員	0.000	0.000	0.000
宮崎病院			
常勤職員	0.013	0.014	0.000
非常勤職員	0.000	0.000	0.013
鹿児島医療センター(第1期～)			
常勤職員	0.002	0.000	0.000
非常勤職員	0.000	0.000	0.000
指宿医療センター(第2期～)			
常勤職員	0.005	0.011	0.006
非常勤職員	0.000	0.000	0.000
南九州病院(第1期～)			
常勤職員	0.005	0.000	0.000
非常勤職員	0.000	0.000	0.000
東海北陸グループ			
常勤職員	0.003	0.002	0.004
非常勤職員	0.000	0.000	0.000
合計			
常勤職員	0.944	0.944	0.810
非常勤職員	0.331	0.284	0.307

※ なお、黄色く着色された病院のうち、第1期事業(平成23年7月～平成25年6月)から継続して参加している病院については、当該事業の実施に伴い平成24、25年度の人員は0となっている。

また、第2期事業(平成25年11月～平成26年3月)から参加している病院については、平成25年度の人員は平成24年度の人員の7/12ヶ月分を参考で記載している。

4 従来の実施における目的の達成の程度(購入実績)

別添(3)
(単位:千円)

	平成23年度	平成24年度	平成25年度
北海道がんセンター			
品目リストⅠ	3,180	3,400	3,287
品目リストⅡ	238	193	216
計	3,418	3,592	3,503
北海道医療センター			
品目リストⅠ	3,976	4,256	1,244
品目リストⅡ	486	542	584
計	4,463	4,798	1,828
函館病院			
品目リストⅠ	5,617	5,916	1,641
品目リストⅡ	365	384	224
計	5,982	6,301	1,865
旭川医療センター			
品目リストⅠ	441	519	585
品目リストⅡ	74	87	98
計	515	606	684
帯広病院			
品目リストⅠ	650	581	542
品目リストⅡ	419	375	350
計	1,070	956	892
八雲病院			
品目リストⅠ	707	721	871
品目リストⅡ	111	113	136
計	818	833	1,007
弘前病院			
品目リストⅠ	862	1,332	1,678
品目リストⅡ	4	1	10
計	866	1,333	1,688
八戸病院			
品目リストⅠ	539	576	642
品目リストⅡ	236	252	281
計	776	828	923
青森病院			
品目リストⅠ	2,193	2,480	2,262
品目リストⅡ	761	860	785
計	2,954	3,340	3,046
盛岡病院			
品目リストⅠ	770	922	915
品目リストⅡ	87	104	19
計	856	1,026	934
花巻病院			
品目リストⅠ	990	1,262	1,029
品目リストⅡ	190	242	198
計	1,180	1,505	1,227
岩手病院			
品目リストⅠ	1,166	1,399	1,535
品目リストⅡ	278	334	366
計	1,444	1,733	1,900
釜石病院			
品目リストⅠ	618	658	715
品目リストⅡ	254	270	293
計	871	928	1,008
仙台医療センター			
品目リストⅠ	721	763	563
品目リストⅡ	659	859	218
計	1,380	1,622	781

	平成23年度	平成24年度	平成25年度
仙台西多賀病院			
品目リストⅠ	3,012	2,565	3,333
品目リストⅡ	252	215	279
計	3,264	2,780	3,613
宮城病院			
品目リストⅠ	2,152	2,401	2,270
品目リストⅡ	225	251	237
計	2,377	2,652	2,507
あきた病院			
品目リストⅠ	1,992	2,352	2,555
品目リストⅡ	178	210	228
計	2,170	2,562	2,783
山形病院			
品目リストⅠ	1,083	1,368	1,400
品目リストⅡ	214	270	277
計	1,297	1,639	1,677
福島病院			
品目リストⅠ	3,114	3,005	1,287
品目リストⅡ	253	244	111
計	3,368	3,250	1,397
いわき病院			
品目リストⅠ	721	763	161
品目リストⅡ	177	188	253
計	898	950	413
水戸医療センター			
品目リストⅠ	3,082	4,005	1,164
品目リストⅡ	133	256	325
計	3,215	4,261	1,488
霞ヶ浦医療センター			
品目リストⅠ	1,559	1,867	916
品目リストⅡ	417	499	248
計	1,977	2,367	1,164
茨城東病院			
品目リストⅠ	549	550	573
品目リストⅡ	19	19	20
計	568	569	593
栃木医療センター			
品目リストⅠ	3,302	3,686	1,125
品目リストⅡ	324	304	491
計	3,625	3,990	1,616
高崎総合医療センター			
品目リストⅠ	5,251	5,221	5,282
品目リストⅡ	905	900	910
計	6,156	6,120	6,192
沼田病院			
品目リストⅠ	318	218	249
品目リストⅡ	364	250	262
計	682	468	511
西群馬病院			
品目リストⅠ	2,787	2,754	2,794
品目リストⅡ	129	128	130
計	2,916	2,882	2,924
西埼玉中央病院			
品目リストⅠ	1,188	1,204	1,092
品目リストⅡ	176	178	162
計	1,364	1,382	1,254
千葉東病院			
品目リストⅠ	3,627	3,668	949
品目リストⅡ	508	514	416
計	4,135	4,183	1,365

	平成23年度	平成24年度	平成25年度
下総精神医療センター			
品目リストⅠ	1,349	1,239	582
品目リストⅡ	94	86	157
計	1,443	1,326	739
下志津病院			
品目リストⅠ	1,855	1,989	1,851
品目リストⅡ	91	97	91
計	1,946	2,087	1,941
東京医療センター			
品目リストⅠ	7,953	8,561	4,410
品目リストⅡ	420	765	985
計	8,373	9,326	5,394
災害医療センター			
品目リストⅠ	1,617	5,256	1,691
品目リストⅡ	54	477	519
計	1,671	5,734	2,210
東京病院			
品目リストⅠ	2,097	3,090	1,076
品目リストⅡ	188	394	326
計	2,284	3,484	1,402
村山医療センター			
品目リストⅠ	2,406	2,493	539
品目リストⅡ	165	559	251
計	2,572	3,052	790
横浜医療センター			
品目リストⅠ	3,696	4,543	1,010
品目リストⅡ	498	475	462
計	4,193	5,018	1,472
箱根病院			
品目リストⅠ	1,294	1,178	1,216
品目リストⅡ	171	156	161
計	1,465	1,334	1,377
相模原病院			
品目リストⅠ	4,861	5,734	3,557
品目リストⅡ	249	331	455
計	5,110	6,064	4,012
神奈川病院			
品目リストⅠ	2,543	2,535	2,908
品目リストⅡ	205	205	235
計	2,748	2,740	3,143
西新潟中央病院			
品目リストⅠ	1,545	2,528	2,390
品目リストⅡ	868	1,421	1,343
計	2,414	3,949	3,733
新潟病院			
品目リストⅠ	1,592	1,613	1,728
品目リストⅡ	320	324	347
計	1,911	1,936	2,075
さいがた医療センター			
品目リストⅠ	1,632	1,233	1,075
品目リストⅡ	130	98	86
計	1,762	1,331	1,161
甲府病院			
品目リストⅠ	2,066	2,072	593
品目リストⅡ	483	484	331
計	2,548	2,556	925
東長野病院			
品目リストⅠ	954	760	844
品目リストⅡ	131	104	115
計	1,085	864	960

	平成23年度	平成24年度	平成25年度
まつもと医療センター			
品目リストⅠ	4,746	4,516	1,168
品目リストⅡ	263	250	358
計	5,009	4,766	1,526
信州上田医療センター			
品目リストⅠ	3,645	4,062	2,583
品目リストⅡ	558	622	545
計	4,204	4,684	3,129
小諸高原病院			
品目リストⅠ	99	104	111
品目リストⅡ	13	14	15
計	112	117	125
富山病院			
品目リストⅠ	920	926	1,165
品目リストⅡ	204	206	259
計	1,124	1,132	1,424
北陸病院			
品目リストⅠ	742	820	855
品目リストⅡ	57	63	66
計	799	884	921
金沢医療センター			
品目リストⅠ	4,199	4,455	959
品目リストⅡ	676	631	386
計	4,875	5,085	1,345
医王病院			
品目リストⅠ	1,215	1,295	1,757
品目リストⅡ	75	80	109
計	1,290	1,376	1,866
七尾病院			
品目リストⅠ	837	1,100	893
品目リストⅡ	26	34	28
計	863	1,134	920
石川病院			
品目リストⅠ	1,065	712	702
品目リストⅡ	159	106	105
計	1,225	818	808
長良医療センター			
品目リストⅠ	2,359	2,655	2,251
品目リストⅡ	317	278	174
計	2,676	2,933	2,425
静岡てんかん・神経医療センター			
品目リストⅠ	1,576	1,848	1,589
品目リストⅡ	555	651	560
計	2,131	2,499	2,149
静岡富士病院			
品目リストⅠ	360	366	375
品目リストⅡ	107	109	112
計	467	475	487
天竜病院			
品目リストⅠ	1,467	1,598	1,602
品目リストⅡ	102	111	111
計	1,569	1,709	1,714
静岡医療センター			
品目リストⅠ	3,155	3,349	1,147
品目リストⅡ	238	173	281
計	3,393	3,523	1,427
名古屋医療センター			
品目リストⅠ	6,781	6,930	7,139
品目リストⅡ	1,398	1,306	1,170
計	8,179	8,236	8,308

	平成23年度	平成24年度	平成25年度
東名古屋病院			
品目リストⅠ	3,380	3,422	3,621
品目リストⅡ	203	206	218
計	3,584	3,628	3,839
東尾張病院			
品目リストⅠ	1,132	1,153	743
品目リストⅡ	428	436	178
計	1,560	1,589	921
豊橋医療センター			
品目リストⅠ	2,557	2,699	2,458
品目リストⅡ	257	321	432
計	2,814	3,020	2,890
三重病院			
品目リストⅠ	2,150	2,089	2,184
品目リストⅡ	330	321	335
計	2,480	2,409	2,519
鈴鹿病院			
品目リストⅠ	672	1,239	1,245
品目リストⅡ	64	119	119
計	736	1,358	1,365
三重中央医療センター			
品目リストⅠ	2,625	2,045	2,187
品目リストⅡ	146	158	252
計	2,771	2,203	2,439
榑原病院			
品目リストⅠ	746	557	428
品目リストⅡ	55	41	32
計	802	598	459
大阪医療センター			
品目リストⅠ	5,317	5,529	4,942
品目リストⅡ	0	55	0
計	5,317	5,584	4,942
近畿中央胸部疾患センター			
品目リストⅠ	1,407	1,296	1,365
品目リストⅡ	561	375	509
計	1,967	1,671	1,874
刀根山病院			
品目リストⅠ	2,510	2,596	2,547
品目リストⅡ	219	266	225
計	2,729	2,862	2,772
大阪南医療センター			
品目リストⅠ	3,104	3,710	4,195
品目リストⅡ	115	97	95
計	3,219	3,807	4,291
神戸医療センター			
品目リストⅠ	4,675	4,563	4,221
品目リストⅡ	1,211	1,182	1,093
計	5,885	5,744	5,314
姫路医療センター			
品目リストⅠ	2,994	914	725
品目リストⅡ	303	240	164
計	3,297	1,153	889
兵庫青野原病院			
品目リストⅠ	1,266	1,039	1,259
品目リストⅡ	296	242	294
計	1,562	1,281	1,553
奈良医療センター			
品目リストⅠ	2,148	2,330	2,571
品目リストⅡ	670	726	801
計	2,818	3,056	3,373

	平成23年度	平成24年度	平成25年度
やまと精神医療センター			
品目リストⅠ	1,405	1,239	1,136
品目リストⅡ	325	287	263
計	1,730	1,526	1,399
和歌山病院			
品目リストⅠ	1,700	1,439	1,377
品目リストⅡ	370	313	300
計	2,071	1,752	1,678
鳥取医療センター			
品目リストⅠ	1,193	1,956	1,776
品目リストⅡ	58	96	87
計	1,251	2,052	1,863
松江医療センター			
品目リストⅠ	1,478	1,547	1,512
品目リストⅡ	79	82	81
計	1,557	1,630	1,593
浜田医療センター			
品目リストⅠ	3,670	3,974	4,038
品目リストⅡ	292	316	321
計	3,962	4,290	4,359
岡山医療センター			
品目リストⅠ	7,761	7,346	6,907
品目リストⅡ	418	297	297
計	8,180	7,643	7,203
南岡山医療センター			
品目リストⅠ	1,217	1,234	1,370
品目リストⅡ	106	107	119
計	1,323	1,341	1,489
呉医療センター			
品目リストⅠ	6,870	7,236	7,238
品目リストⅡ	508	534	626
計	7,378	7,769	7,865
福山医療センター			
品目リストⅠ	3,747	4,057	4,006
品目リストⅡ	187	201	310
計	3,934	4,258	4,316
広島西医療センター			
品目リストⅠ	1,864	1,888	2,247
品目リストⅡ	918	930	1,106
計	2,782	2,818	3,353
東広島医療センター			
品目リストⅠ	7,776	8,493	107
品目リストⅡ	497	543	47
計	8,273	9,036	154
関門医療センター			
品目リストⅠ	3,561	3,580	3,019
品目リストⅡ	232	169	273
計	3,793	3,749	3,291
山口宇部医療センター			
品目リストⅠ	1,782	2,355	708
品目リストⅡ	149	169	94
計	1,932	2,524	801
岩国医療センター			
品目リストⅠ	5,012	5,724	6,416
品目リストⅡ	312	371	767
計	5,324	6,095	7,183
東徳島医療センター			
品目リストⅠ	1,845	1,713	2,070
品目リストⅡ	349	324	391
計	2,194	2,037	2,462

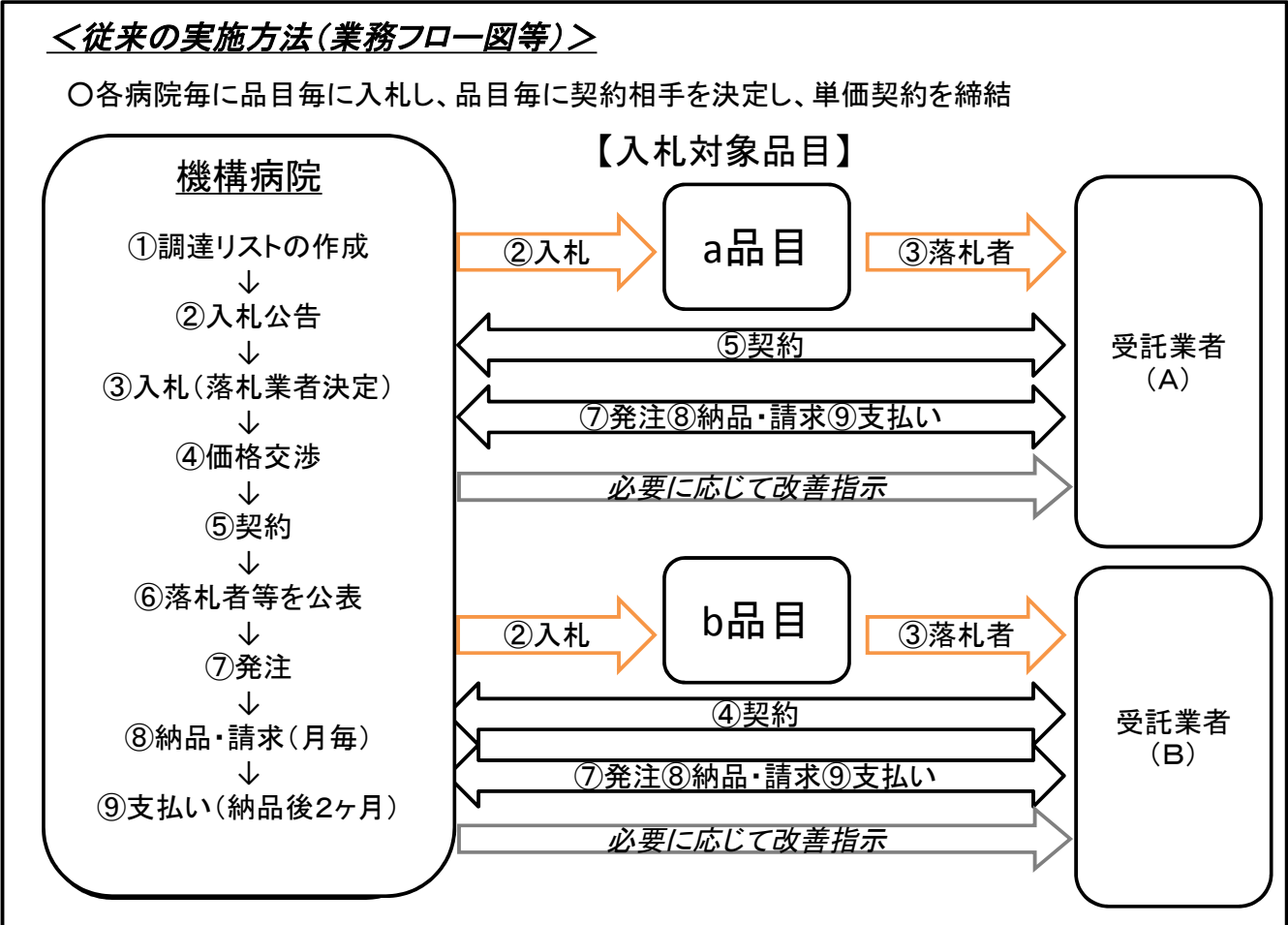
	平成23年度	平成24年度	平成25年度
徳島病院			
品目リストⅠ	1,180	1,087	1,525
品目リストⅡ	412	380	533
計	1,592	1,467	2,058
四国こどもとおとなの医療センター			
品目リストⅠ	3,269	3,358	4,776
品目リストⅡ	388	399	567
計	3,657	3,757	5,344
四国がんセンター			
品目リストⅠ	3,713	3,812	3,470
品目リストⅡ	201	208	183
計	3,914	4,020	3,653
愛媛医療センター			
品目リストⅠ	2,396	2,382	2,456
品目リストⅡ	371	369	380
計	2,767	2,751	2,836
高知病院			
品目リストⅠ	3,845	4,111	1,183
品目リストⅡ	309	369	231
計	4,154	4,480	1,413
小倉医療センター			
品目リストⅠ	3,198	3,593	3,764
品目リストⅡ	326	373	396
計	3,525	3,966	4,161
九州がんセンター			
品目リストⅠ	2,842	3,946	4,094
品目リストⅡ	187	311	466
計	3,029	4,256	4,560
九州医療センター			
品目リストⅠ	6,598	8,758	9,811
品目リストⅡ	839	1,054	1,575
計	7,436	9,812	11,386
大牟田病院			
品目リストⅠ	3,481	3,493	3,090
品目リストⅡ	348	350	620
計	3,829	3,842	3,710
福岡東医療センター			
品目リストⅠ	1,601	1,369	2,135
品目リストⅡ	442	499	909
計	2,043	1,868	3,045
佐賀病院			
品目リストⅠ	2,452	2,601	2,508
品目リストⅡ	717	761	733
計	3,169	3,361	3,241
肥前精神医療センター			
品目リストⅠ	1,732	1,601	1,410
品目リストⅡ	278	257	226
計	2,009	1,858	1,637
東佐賀病院			
品目リストⅠ	1,442	1,654	1,675
品目リストⅡ	384	441	447
計	1,826	2,095	2,122
嬉野医療センター			
品目リストⅠ	2,488	3,242	2,467
品目リストⅡ	342	467	568
計	2,829	3,709	3,036
長崎病院			
品目リストⅠ	299	344	308
品目リストⅡ	231	265	237
計	530	609	545

	平成23年度	平成24年度	平成25年度
長崎医療センター			
品目リストⅠ	3,104	3,064	2,262
品目リストⅡ	523	640	1,129
計	3,628	3,703	3,391
長崎川棚医療センター			
品目リストⅠ	1,657	1,911	2,200
品目リストⅡ	92	106	122
計	1,749	2,017	2,322
熊本医療センター			
品目リストⅠ	5,295	6,595	6,229
品目リストⅡ	1,240	1,617	2,411
計	6,535	8,212	8,640
熊本南病院			
品目リストⅠ	946	903	987
品目リストⅡ	552	527	576
計	1,498	1,430	1,563
菊池病院			
品目リストⅠ	1,239	1,286	1,375
品目リストⅡ	154	160	171
計	1,393	1,446	1,546
熊本再春荘病院			
品目リストⅠ	3,562	4,000	4,708
品目リストⅡ	687	772	908
計	4,249	4,771	5,617
大分医療センター			
品目リストⅠ	2,201	2,254	2,181
品目リストⅡ	54	55	54
計	2,256	2,309	2,235
別府医療センター			
品目リストⅠ	3,962	3,688	3,952
品目リストⅡ	295	434	408
計	4,257	4,122	4,360
西別府病院			
品目リストⅠ	2,849	3,064	3,566
品目リストⅡ	629	677	788
計	3,478	3,741	4,353
宮崎東病院			
品目リストⅠ	1,595	1,727	1,762
品目リストⅡ	2,747	2,976	3,036
計	4,342	4,704	4,798
宮崎病院			
品目リストⅠ	1,598	1,706	1,607
品目リストⅡ	363	388	366
計	1,962	2,094	1,973
鹿児島医療センター			
品目リストⅠ	3,730	4,380	3,732
品目リストⅡ	559	858	342
計	4,289	5,238	4,073
指宿医療センター			
品目リストⅠ	1,137	1,471	1,676
品目リストⅡ	102	133	185
計	1,239	1,603	1,861
南九州病院			
品目リストⅠ	1,326	1,556	1,432
品目リストⅡ	119	117	209
計	1,445	1,673	1,642
東海北陸グループ			
品目リストⅠ	393	285	512
品目リストⅡ	52	38	67
計	445	323	580

	平成23年度	平成24年度	平成25年度
合計			
品目リストⅠ	289,487	312,175	253,896
品目リストⅡ	40,852	45,177	46,942
計	330,345	357,348	300,841

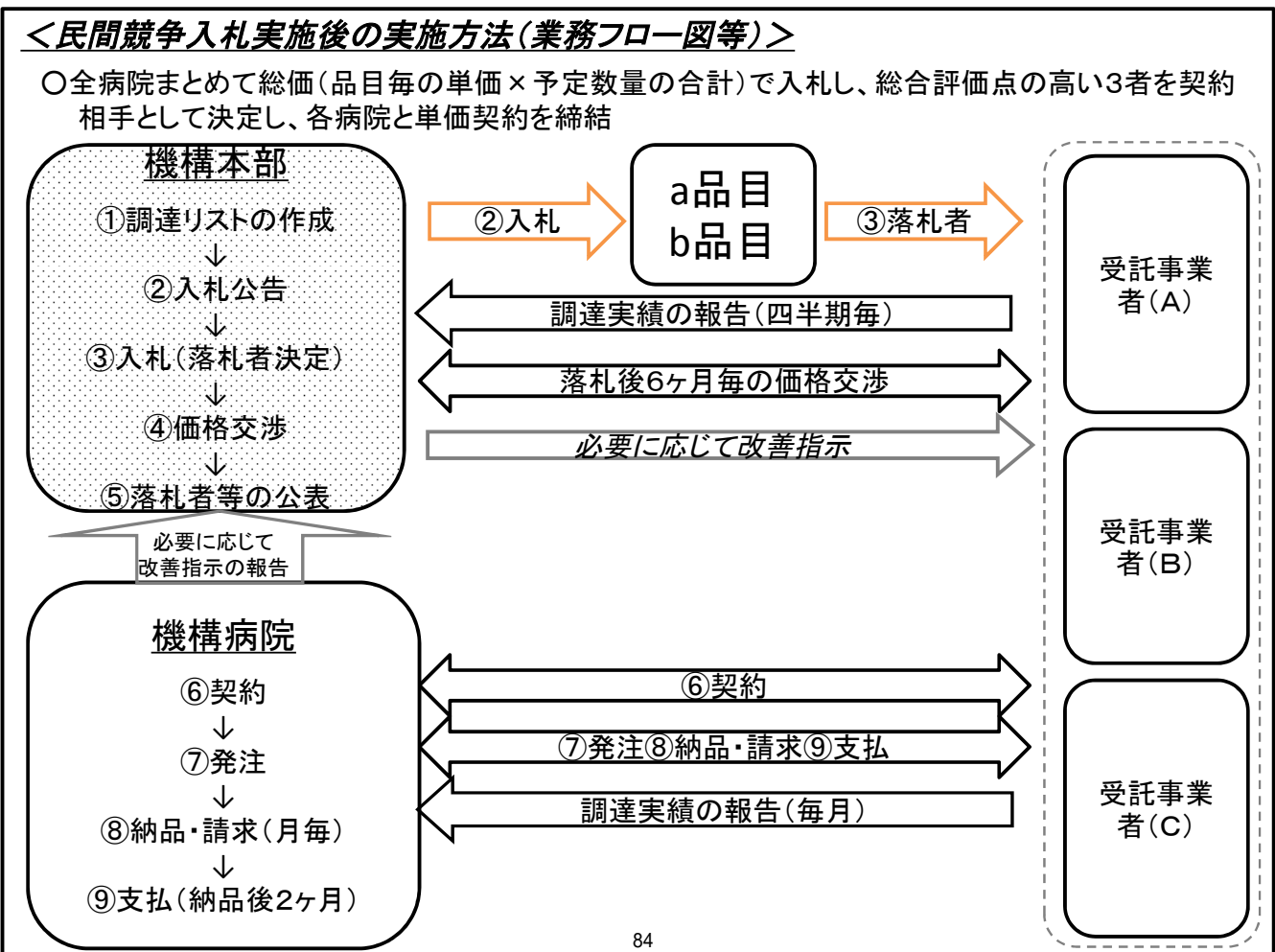
<従来の実施方法(業務フロー図等)>

○各病院毎に品目毎に入札し、品目毎に契約相手を決定し、単価契約を締結

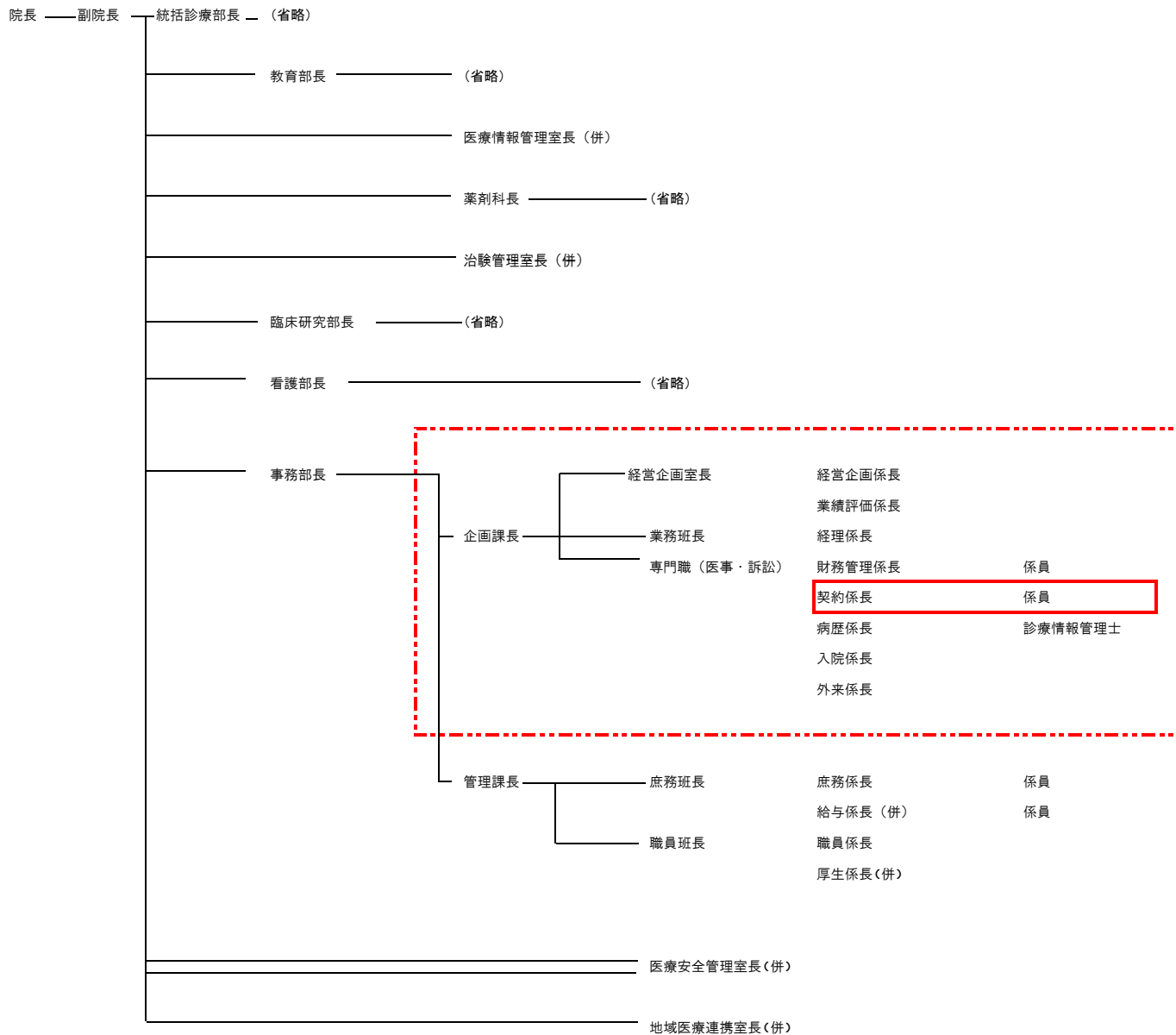


<民間競争入札実施後の実施方法(業務フロー図等)>

○全病院まとめて総価(品目毎の単価×予定数量の合計)で入札し、総合評価点の高い3者を契約相手として決定し、各病院と単価契約を締結



独立行政法人国立病院機構 病院組織図（例）及び所掌事務について



(所掌事務)

契約係	契約に関すること
-----	----------